



新庄市広報紙

SHINJO PUBLIC RELATIONS

広報

# しんじょう

住みよさをかたちに

4

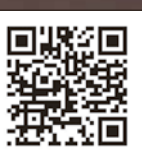
2026 令和8年

No.820

♡♡♡♡♡  
2026年春、  
新たな歴史が始まります。

特集

令和8年度 市政  
主要事業・一般会計予算



新庄市LINE  
公式アカウント



# 令和8年度予算のポイントと主要事業

## 1. 若者・女性活躍の推進

- ▶若者が創業しやすい体制の整備
- ▶新規就農者の支援
- ▶東北農林専門職大学・学生アパート建設費用の一部助成など



## 2. 地域活力の維持・向上

- ▶産業振興ビジョンの推進
- ▶漫画やアニメを活用した観光誘客の推進
- ▶駅前エリアの活性化に向けた計画の策定など



## 3. 子ども・子育て支援の充実

- ▶「わらすこ広場」のリニューアル(デジタル遊具の導入など)
- ▶もみのき保育園建設・開園
- ▶多胎妊婦健診・1カ月健診・5歳児健診などの拡充
- ▶学校給食費小学生無償化・中学生負担軽減
- ▶児童の居場所づくりなどを通じた子育て家庭の支援など



## 4. 健康・福祉・医療の充実

- ▶地域の医療体制の充実・確保(眼科・小児科・産婦人科等の診療所開設費用の支援)など

## 5. 安心して暮らせる生活環境の創生

- ▶東山・末広町地区浸水対策
- ▶クマ等鳥獣被害対策(狩猟免許の取得費用の補助など)
- ▶地域公共交通充実のための計画策定と、まちなか循環線2台運行の短期実証運行の実施
- ▶防災体制の強化(避難所運営システムの導入や防災行政無線設備の更新など)など

## 6. ゼロカーボンシティの推進

- ▶ゼロカーボンシティの推進(省エネ住宅建築等への補助や事業所の省エネ設備導入への伴走支援)など



## 7. デジタル技術活用によるDXの推進

- ▶AIを活用した観光誘客推進(道の駅に設置したサイネージ端末を活用し、AIアバターによる対話形式の観光案内を実施)など



## 物価高騰対策事業

国の物価高騰対策重点支援地方創生臨時交付金を活用し、市民への幅広い支援事業を実施します。

- ▶水道基本料金無償化事業
- ▶学校給食費小学生無償化・中学生負担軽減事業
- ▶灯油購入費等助成事業
- ▶コンビニ交付手数料10円キャンペーン事業
- ▶生活応援商品券支給事業
- ▶農業生産資材等価格高騰対策事業
- ▶民間立保育所等物価高騰対策支援金

PICK UP!

主要事業の詳細については、こちらをご覧ください。



# 令和8年度市政運営の方針

新庄市長が施政方針を表明しました。その中から抜粋して、市の目指すべき方向性と取り組みをお伝えします。

昨年は、新庄開府400年、新庄まつり270周年を迎え、これまで受け継がれてきた本市の歴史・文化・伝統を振り返り、新たなまちづくりの起点となる重要な年でした。この歴史的節目を経て、次の100年を見据えた持続可能な地域の実現に向け、人口減少・少子高齢化の急激な進行、地域経済の縮小、地域活力の低下といった諸課題に迅速かつ的確に対応することが急務となっています。

全国的な物価高騰により、市民生活への影響が深刻な問題となっていますが、企業活動においても、エネルギーコストの上昇や人件費の高騰、人手不足の進行などにより経営環境が一段と厳しさを増しています。このような状況を踏まえ、幅広い物価高騰対策を講じ市民生活の安定を図っていきます。

また、近年の温暖化による自然環境の急激な変化により、記録的猛暑や、災害救助法の適用を受けるほどの豪雪が発生するなど、市民生活が大きく影響を受けています。令和6年度のゼロカーボンシティ宣言を機に、地球環境を守ることと安全・安心な市民生活や経済活動を維持することを両立させ、持続可能な新庄市とするため、この度策定した「地球温暖化対策実行計画」を柱として、さまざまな分野の施策を展開していきます。

さらに令和7年度は、クマの街中への出没が急増しました。このクマによる人的被害などの発生を防ぐため、鳥獣対策の新たな担い手確保に向けて支援を強化し、市民生活の安全・安心の確保に努めていきます。

令和8年度の予算については、第5次総合計画の中間

見直しの方向性を踏まえて編成しました。併せて、国の地方創生の内容も念頭に置き、さまざまな制度を活用しながら、持続可能な地域社会の構築のための仕組みづくりを進めていきます。

「対話と決断」「未来への責任」の基本理念のもと、令和8年度においても、人口減少をはじめ、直面する諸課題に対応していく必要があります。市民の皆さまの声を聴きるとともに、国や県さらには民間とも連携を強化し、スピード感を持って、誰もが将来に希望を持ち、安心して住み続けることができる地域社会の実現に向けて全力で取り組んでいきます。



新庄市長 山科朝則

※令和8年度の施政方針全文は、市ホームページからお読みいただけます。

◎詳しくは、総合政策課企画政策係へ

TEL 22-2115



## 令和8年度の市政

令和8年度の本市の当初予算がまとまり、市長より施政方針が示されました。一般会計の予算総額は、前年比7.7%増の過去最高額となっています。

人口減少・少子高齢化が急速に進行しており、これまで私たちが経験したことがない時代に直面していると言えます。

これまでの固定観念に捉われず、地域の未来を見据えた課題に対して果敢に挑戦していくため、令和8年度市政運営の方針と予算を定めましたので、今号ではその中身について、概要をお知らせします。



## 表紙◎INTRODUCTION

今号の表紙は、新庄北高校と新庄南高校を統合し、4月に開校した新庄志誠館高校の生徒の皆さんです。旧新庄北高校からは生徒会長と議長、旧新庄南高校からは生徒会長と副会長にご協力いただきました。

北高は125年、南高は111年の歴史にそれぞれ幕を下ろし、新たに志誠館高校として歩み始めました。新庄市も開府401年目。新たな歴史のスタートです!

## 特集/令和8年度 市政

- 4 令和8年度の主要事業
- 6 令和8年度の一般会計当初予算
- 8 まちとび
- 10 第1回 八向地区3校のこれから
- 12 道の駅「新庄エコロジーガーデン原蚕の杜」オープン記念イベント

- 13 かむてん健康チャレンジ
- 14 ワクチン接種費用を助成します!
- 15 食生活改善推進員になりませんか?
- 16 図書館 NAVI / 連載 新庄歴 NAVI
- 17 お知らせなど
- 20 連載 地域を興す

令和8年度

# 主要事業のポイント!

—さまざまな地域課題に対応すべく重点プロジェクトを展開していきます!—

令和8年度からの5年間の取り組み方針をまとめた「総合計画後期5か年基本計画」に基づいてさまざまな事業を展開していきます。その中でも、重点プロジェクトに位置づけられる主要な事業について紹介します。

## 1 Pickup 若い世代が挑戦し、活躍できるまちに! チャレンジ創業・若者創業支援事業

若者の地元定着の促進や市街地の活性化を目的として、特に若者を対象とした創業支援事業の強化を図ります。若者が挑戦しやすい環境を整えることで、創業しやすいまちを目指します。

### <ポイント①>

空き店舗などを活用し、市内で新たに起業や店舗出店を目指す方を対象としたチャレンジショップを整備します。チャレンジ期間終了後には、利用者が本格出店できるように継続支援し、市内商業の活性化につなげます。

### <ポイント②>

学生向けビジネスコンテストを実施します。コンテストの過程で地域資源や既存産業を調査分析し、地場産品や地元企業について理解を深めてもらいます。実現性の高い提案に対しては市がサポートし、地元での創業を目指します。



## 2 Pickup この地域の魅力や活力を向上させる! 観光誘客推進事業

インバウンド観光客を含めた観光誘客の推進と、地域資源の魅力発信を目的に、本市ゆかりの漫画やアニメを活用した体験型観光コンテンツの創出やデジタル技術を活用した観光客の利便性向上に取り組みます。

### <ポイント①>

アニメ「HUNTER×HUNTER」と「新庄まちなか漫画ミュージアム」とのコラボによる周遊企画やアニメ「火喰鳥 羽州ぼろ鷲組」のアニメキャラクターを活用した観光スポット紹介などを行います。

### <ポイント②>

道の駅「新庄エコロジーガーデン原蚕の杜」の休憩・情報発信施設にて、利用者に対する施設案内や観光情報の提供を行うために、「AIアバター」を活用した案内システムとサイネージ端末を導入し、無人施設での円滑な観光案内を実施します。



## 3 Pickup 子どもたちが安心して遊べるように! 子どもの遊び場リニューアル事業

子どもたちの遊び場として大人気の「わらすこ広場」を小学校高学年までが遊べる児童遊戯施設へと全面リニューアルします。

### <ポイント①>

小学校高学年でも楽しめるアスレチック要素のある遊具のほか、映像やセンサー技術を活用したデジタル遊具を導入し、幅広い年齢の子どもたちが楽しむことができる新しい遊びの空間を作ります。

### <ポイント②>

乳幼児と小学生がそれぞれ安全に遊べるようエリア分けを行うとともに、床や壁の張り替えなど内装を刷新します。



## 4 Pickup 暮らしやすい公共交通を目指して! 地域公共交通計画策定・実証運行事業

地域の特性や実情、市民の移動ニーズに対応するため、地域公共交通に関する今後の取組方針を定め、交通事業者などと共に、持続可能かつ地域に合う公共交通施策を推進します。

### <ポイント①>

データ収集分析やアンケート調査などの必要な検証と、現行の市営バスの課題や交通不便地域への対応などについて協議を行い、地域公共交通計画を策定します。

### <ポイント②>

現行の市営バスに関するさまざまな移動ニーズに対応した運行間隔の短縮、居住誘導区域を中心とした運行エリアの拡大などを行っていくために、現在1台で運行している「市営バスまちなか循環線」について、2台での実証運行を実施します。



# 令和8年度 予算

令和8年度の当初予算についてお知らせします。今年度の市のお金の集め方、使い方についての概要をご覧ください。

主要な事業や予算のポイントなど、令和8年度当初予算の詳細は、市ホームページをご覧ください▶



## ■月収30万円の家計に例えると

収入 30万円		支出 30万円	
給与(市税、使用料、諸収入など)	9.8万円	食費(給与などの人件費)	4万円
預金の取り崩し(繰入金)	1.6万円	医療、教育費、保険料(扶助費や補助金など)	11万円
前月からの持ち越し(繰越金)	0.2万円	光熱水費、携帯料金(物件費)	4.8万円
親からの仕送り(地方交付税、国県支出金など)	15.7万円	家財の修理、除雪費(維持補修費)	1万円
銀行からの借入れ	2.7万円	子どもへの仕送り(繰出金など)	2.1万円
		ローンの返済(公債費)	2万円
		家・車の購入(普通建設事業費など)	4.1万円
		預金(積立金)	1万円



## 歳出

**①民生費 79億4093万円(37.0%)**  
子育て支援、障がい者福祉、高齢者福祉、生活保護などに要する経費

**Pick Up** もみのき保育園建設事業費や民間立保育所の施設整備のための補助金、わらすこ広場の改修費用の増加などにより+10億4万円

**②総務費 33億8959万円(15.8%)**  
庁舎管理、市税の賦課徴収、戸籍や住民基本台帳事務、選挙事務、ふるさと納税事業などに要する経費

**Pick Up** まちづくり応援寄附金の増加見込みによる経費の増加や、システム標準化の完了に伴う減少などにより+3億4991万円

**③教育費 22億904万円(10.3%)**  
教育、文化振興、スポーツ振興などに要する経費

**④土木費 20億1733万円(9.4%)**  
道路や公園の整備、除排雪などに要する経費

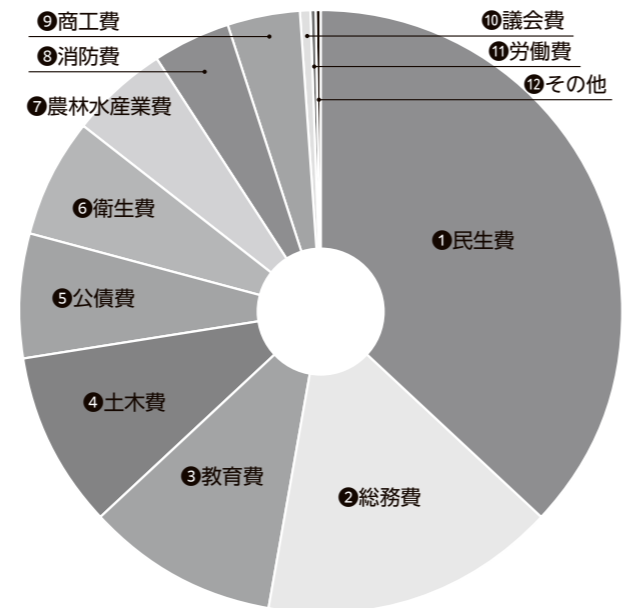
**⑤公債費 14億3180万円(6.7%)**  
市債の返済に要する経費

**⑥衛生費 14億817万円(6.6%)**  
各種健康診断、予防接種、ごみ処理、環境保全などに要する経費

**Pick Up** 物価高騰対策として実施する水道基本料金の無償化事業の増加などにより+1億8205万円

**⑦農林水産業費 11億1985万円(5.2%)**  
農業、林業の振興、生産基盤整備などに要する経費

**Pick Up** 農村環境改善センターの解体事業、県営土地改良事業の増加などにより+2億448万円



**⑧商工費 8億2379万円(3.8%)**  
商工業や観光の振興、企業誘致などに要する経費

**Pick Up** エコロジーガーデンの電線埋設工事や下水道管の布設工事の増加などにより+1億8163万円

**⑨消防費 8億9196万円(4.1%)**  
消防、水害、防災対策などに要する経費

**⑩議会費 1億7487万円(0.8%)**  
議会活動に要する経費

**⑪労働費 3015万円(0.1%)**  
労働福祉の事業に要する経費

**⑫その他 3552万円(0.2%)**  
不測の事態に対応するための予備費や災害復旧費など

※( )内は構成比

令和8年度 一般会計 当初予算

# 214億7300万円

令和7年度比:107.7%  
市民1人当たりの予算額  
約67万8千円

予算編成に当たって

令和8年度の一般会計当初予算は、もみのき保育園建設事業や市民プラザの大規模改修、わらすこ広場の改修などの投資的事業のほか、人件費や物価高騰に伴う委託料の増加などにより214億7300万円となり、過去最大の予算額になりました。

本市の財政状況は、中期財政計画や行財政改革大綱を着実に推進したことにより、令和6年度決算を基準とする各種財政指標は概ね健全な数値を示しています。一方で、物価高騰の影響により、道路や各施設などの維持管理経費や人件費が増加しているほか、扶助費も増加傾向にあります。さらに、市有施設の老朽化による改修や省エネルギー化改修事業など、大規模な施設整備事業が続くため、今後も財政状況を注視していく必要があります。

人口減少による影響や防災・減災対策をはじめとする課題が山積している状況の中においても、市民の皆さまへの良質な公共サービスを将来に渡って提供できるよう、持続可能な行財政運営に努めていきます。

詳しくは、財政課財政運営係へ。  
TEL 29-158051

## 歳入

**①市税 46億7504万円(21.8%)**  
市民税や固定資産税など、皆さまが市に納める税金

**②寄附金 15億220万円(7.0%)**  
ふるさと納税制度などでいただくお金

**Pick Up** まちづくり応援寄附金の見込みの増加などにより+4億5110万円

**③繰入金 11億3050万円(5.3%)**  
財政調整基金などからの繰入金

**Pick Up** 財政調整基金を取り崩して一般会計に繰り入れる金額の増加などにより+1億1145万円

**④分担金・負担金・使用料・手数料 4億252万円(1.8%)**  
特定の事業の経費に充てるために受益者からいただくお金や、公の施設などを使用する際にいただくお金

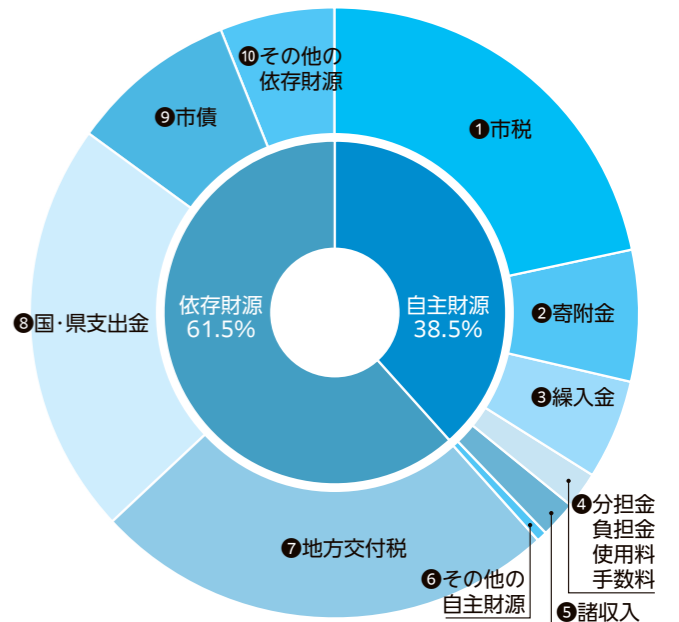
**⑤諸収入 3億9458万円(1.8%)**  
制度融資資金貸付の元金収入など

**⑥その他の自主財源 1億7946万円(0.8%)**  
前年度から繰り越されたお金や財産収入など

**⑦地方交付税 52億7200万円(24.6%)**  
所得税など国が徴収した税金の中から、市の状況に応じて国から交付されるお金

**Pick Up** 地方財政計画による配分額の増加などにより+2億4700万円

**⑧国・県支出金 47億188万円(21.9%)**  
特定の目的のために、国や県から交付されるお金



**⑨市債 19億2140万円(9.0%)**  
主に建設事業を行う際に国や金融機関から借り入れるお金

**Pick Up** もみのき保育園建設事業や市民プラザ大規模改修事業、わらすこ広場改修事業による増加などにより+6億8070万円

**⑩その他の依存財源 12億9342万円(6.0%)**  
地方譲与税や地方消費税交付金などの各種交付金

※( )内は構成比

- 自主財源: 市が自主的に得ることができる財源。自主財源の割合は38.5%となり、前年度より0.3%増加しました。
- 依存財源: 国や県から市に交付される財源



3月1日(日)

### 地域リーダー講座

エコロジーガーデン

「多文化共生」をテーマに、基調講演や外国人を交えたワークショップが開催されました。



3月4日(水)▶8日(日)

### 第20回市民プラザまつり

市民プラザ

主に市民プラザで活動する団体などがステージ発表や作品展示などで日頃の成果を発表し、多くの人でにぎわいました。



3月6日(金)

### 新庄市学校運営協議会交流会

エコロジーガーデン

山形大学の安藤先生を招き、学校運営協議会委員や学校ボランティア、教職員などを対象にした交流会を開催しました。



3月8日(日)

### 『積雪地方農村経済調査所』が雪国の未来に問いかけるもの雪の里情報館

『雪調』の群像』の本を基に、積雪地方農村経済調査所の取り組み内容に関する講演や、パネルディスカッションを開催しました。



3月11日(水)▶18日(水)

### きずな写真展

市民プラザ

「きずな」をテーマにした写真を募集し、集まった心温まる写真の数々が展示されました。



3月18日(水)

### 株式会社加藤商事・北部酒米研究会「ゆびきりげんまん」表敬訪問

市役所応接室

株式会社加藤商事が日本農業賞「食の未来賞」特別賞を、大沼敦さん、田中恒夫さんが優良酒米コンテストゴールド賞を受賞し、市奨励賞を授与しました。



2月17日(火)

### 新庄神室産業高校から地域こども食堂への寄附贈呈式

市役所第二庁舎会議室

生徒たちが制作・販売した焼き菓子の売り上げを、市内3カ所の地域こども食堂に寄附しました。



2月18日(水)

### 「崇武館新庄」表敬訪問

市役所応接室

東北代表として全日本空手道選手権に出場を決めたメンバーが市を表敬訪問し、意気込みを語りました。



2月20日(金)

### 鍛金家・奥山峰石氏作品寄贈式

市役所議員協議会室

人間国宝・奥山峰石氏から作品「八方赤銅花器」の寄贈があり、市より感謝状を贈呈しました。歴史センターにてご覧いただけます。



2月21日(土)

### 防犯協会研修会

万場町公民館

新庄警察署駅前交番所長を招き、防犯協会委員向けに特殊詐欺に関する現状や対策の講話を開催しました。

MACHIKADO TOPICS

# まちとぴ

まちのHOTな情報やイベントを紹介するページ

▲オンライン掲載はこちら



2月23日(月・祝)

### ゆめりあぽかぽか冬イベント

ゆめりあ

ユメリオン誕生3周年を記念したヒーローショーに、宮城の「ナガマックス」、秋田の「ビートファイターAce」も駆けつけ、大盛り上がりでした。

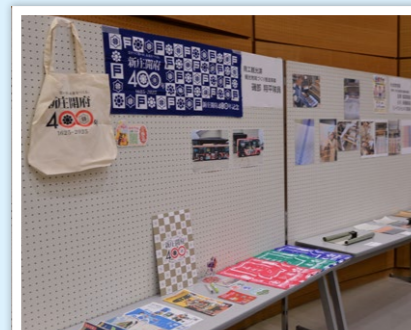


3月18日(水)

### 地域おこし協力隊活動報告会

市民プラザ

本市の地域おこし協力隊10名が、令和7年度の活動内容についての報告会を開催しました。スクリーンを使っての発表や成果物の展示などにより、集まった地域の方々に取り組みを報告し、今後の展望などを伝えました。

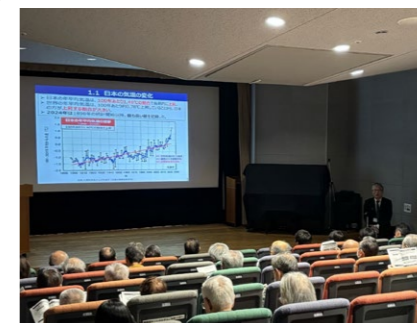


2月25日(水)

### 小学校・義務教育学校新入生への反射材キーホルダー寄贈

新庄警察署

最上地区安全運転管理者連絡協議会・最上地区交通安全事業主会・新庄警察署より、反射材キーホルダー200個を寄贈いただきました。



2月28日(土)

### 防災スキルアップセミナー

ゆめりあ ホール・アベージュ

自主防災会、防災士、区長など約60人が参加し、講演を通して防災気象情報や停電時の対応を学びました。



2月28日(土)

### kitokito子ども大学おとな博覧会

エコロジーガーデン

地域に暮らす「大人」たちが、子どもたちのために、さまざまな展示や体験ブースを開催しました。

# ひろがる学び、つながる未来。

## 第1回 八向地区3校のこれから

市教育委員会では、子どもたちにより良い教育環境を提供し充実した学校生活を送ってもらうために、学校の規模や配置の最適化を目指しています。これを実現するための取り組みについて、今号から定期的に紹介します。

第1回は、新庄小学校に統合することになった本台海小学校・升形小学校、新庄中学校に統合することになった八向中学校の、統合という判断に至るまでの経緯と、今後の展望についてお知らせします。

子どもたちの可能性が  
十分発揮される未来のために

八向地区には、本台海小学校・升形小学校・八向中学校の3校が、義務教育課程の学校として存在しています。市内の他の学校と同様に、小中一貫教育の研究と実践が長く続けられてきました。また、地域とのつながりも強く、充実した地域学習などにも取り組んできました。

しかし、本台海小学校・升形小学校ともに、全学年が2つ以上の学年を1つの教室にまとめて編成する「複式学級」であることから分かるように、八向地区は市内の他の地区と比べて児童生徒の減少率が高くなっています。令和6年度に実施した八向地区での未就学児および児童生徒の人口推計では、令和22年度までに八向地区の未就学児・児童生徒が0人になる可能性が示唆されています。

現状の学校運営を継続した場合、子どもたちが多様な考えに触れ、認め合い、協力し合い、切磋琢磨するよい機会が減少し、集団の中で一人ひとりの資質や能力を伸ばしていく教育活動に大幅な制限が生じることが懸念されます。この課題を解決するための手段として、八向地区にある3校の統合が必要であると考えました。



▲第1回 八向地区3校の今後についての地区懇談会

### 統合決定までの 地域とのコミュニケーション

学校の統合を考えるに当たっては、3回の地区懇談会を開催し、八向地区3校を取り巻く現状や教育委員会の考えを説明し、保護者や地域の皆さまからのご意見をいただきました。また、統合の方針を定める上では保護者の考えや意見を最も重要視すべきであるとの考えから、未就学児・小学生・中学生の子どもがいる八向地区の世帯を対象に「八向地区の子どもの未来を考えるアンケート」を実施しました。

### 八向地区3校の 統合が決まるまでの経緯

**令和7年2月28日**  
第1回 八向地区3校の今後についての地区懇談会  
八向地区3校の児童生徒数の減少や学区施設の老朽化状況を踏まえ、学校統合の必要性を説明。「保護者の意見を重要視すべく、アンケートを実施してほしい」との意見が出された。

**令和7年6月18日～7月11日**  
八向地区の子どもたちの未来を考えるアンケート  
50世帯を対象とし、38世帯から回答。回答率は66・67%。回答いただいた世帯の92%が「統合に賛成」「統合はやむを得ない」と回答。

**令和7年9月3日**  
第2回 八向地区3校の今後についての地区懇談会  
アンケート結果やアンケートで寄せられた意見を説明。「統合はやむを得ない」「新庄学区・日新学区へ分割統合するのではなく、本台海・升形ともに新庄

学区へ統合してほしい」との意見が出された。

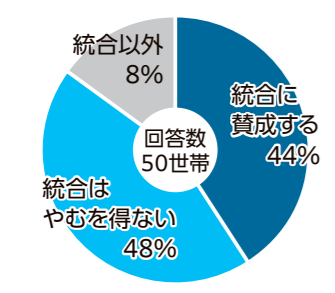
**令和7年9月29日**  
令和7年度第1回新庄市総合教育会議  
市長・教育長・教育委員による会議。「児童生徒数の減少や最適な教育環境を考慮し、統合はやむを得ない。地域への説明を丁寧に行いながら統合を進めてほしい」との意見が出された。

**令和7年11月27日**  
第3回 八向地区3校の今後についての地区懇談会  
本台海小学校区および升形小学校区を新庄小学校区に、八向中学校区を新庄中学校区に統合する、統合の時期を令和9年4月1日とする方針を提示。

**令和7年12月12日**  
令和7年12月定例教育委員会  
教育長・教育委員による会議。「第3回 八向地区3校の今後についての地区懇談会」で提示した方針を議案として審議いただき、原案のとおり承認される。

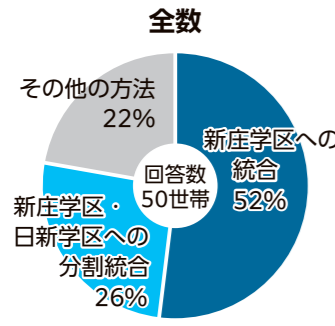
### 八向地区の子どもたちの 未来を考えるアンケート 集計結果(抜粋)

#### 学校統合の方針について



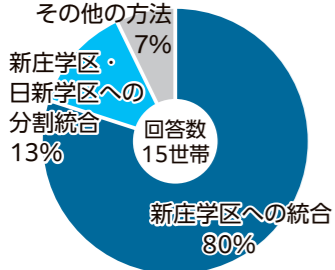
→全体の92%が統合に理解

#### 統合の方法について



→全体の52%が新庄学区への統合に賛成

#### 中学生がいる世帯のみ抽出



→中学生がいる世帯に限れば、80%が新庄学区への統合に賛成

### さまざまな立場の方から 意見をいただきたいながら

地区懇談会やアンケートでいただいた意見をもとに、本台海小学校および升形小学校を新庄小学校に、八向中学校を新庄中学校に統合することを決定しました。また、統合の時期は、令和9年4月1日としています。

### みんなが安心つな ぎ統合を迎えらるるために

現在、八向地区3校に通学している児童生徒や、数年後に入学する予定だった子どもたちの中には、今回の統合決定に伴って、少なからず不安を感じている子もいると認識しています。そのため、統合までの1年間で少しでも不安を払拭できるように、統合先である新庄小学校・新庄中学校の生徒と交流する機会を設定していきます。

次回からは、各校での交流学習の様子の紹介や、準備委員会の進捗状況についてお知らせします。  
◎詳しくは、教育総務課(TEL23-5004)または学校教育課(TEL23-5003)へ。

5月開始!  
参加者大募集!



## ～健康のため、ウォーキングからはじめてみよう～ かむてん健康チャレンジ!!

「健康の大切さは分かっているけど、何から始めたら…」 「運動不足は解消したいけど、その第一歩がなかなか踏み出せない…」 そんな思いを持ったことはありませんか?  
ウォーキングは、道具や環境に左右されず、「いつでも」「どこでも」「誰でも」できるおすすめの手軽な運動です。健康づくりの第一歩をウォーキングで踏み出しましょう!

### 「かむてん健康チャレンジ」に参加しよう!

「かむてん健康チャレンジ」では、アプリを使って歩数を測定し、自分がどれだけ歩いたのかが目に見える形で表示されるので、楽しく運動ができます。さらに、運動だけではなく、健診の受診や市の健康イベントへの参加でもポイントがたまるので、どれだけ健康づくりができたかが一目でわかります。

また、体組成計を使用して体重やBMI値(肥満度)、筋肉量、体脂肪率などの詳細な測定をすることもできます。

**20歳以上の市民の方なら、どなたでも参加できます!**  
参加費は無料です。



### ポイントのためよう

かむてん健康チャレンジの条件をクリアしてポイントのためよう!

800ポイント達成した方の中から、上位150名の方に、**2000円分のクオカードをプレゼント!**

クリア条件	ポイント
かむてん健康チャレンジ新規参加	50
歩数ポイント(年齢に応じる)	2~8
歩数データ送信(1日1回まで)	1
体組成測定(毎月初回)	20
体組成測定(1日1回まで)	1
からだカルテアプリにログイン(1日1回まで)	1
特定健診・がん検診を受診	100
健康講座・献血・特定のスポーツイベントに参加	50
おともだち紹介	5
BMIなどの改善	20
ウォーキングラリー達成ポイント	50



ポイント付与条件などの詳細は、左記二次元コードより、市ホームページをご覧ください。

### 参加方法

#### 参加登録

こちらから! /



左記二次元コードから参加申し込み、申し込み確認メールが届いたらアプリをダウンロード!

#### 利用方法①



歩いて歩数を計測! アプリで定期的な歩数を送信!  
(最低7日に1回送信)

#### 利用方法②



体組成計で体の状態をチェック!  
(ふるさと歴史センター! わくわく新庄に設置)

道の駅  
新庄エコロジーガーデン  
原蚕の杜

# 新庄エコロジーガーデン 原蚕の杜

## オープン記念イベント

エコロジーガーデンの魅力を作り上げてきた仲間たちが集まり、道の駅オープンという新しい出発を祝います。周辺地域から道の駅の仲間も集まります!

**2026.4.26(日)**  
10:00 ▶ 15:00

### ステージイベント @ 創造交流施設前の石のステージ

10:00 — 開会式  
10:30 — ユメリオンステージショーと撮影会  
11:00 — ゆるキャラ大集合(ユメリオンを交えた撮影会)  
12:30 — 明倫学園の発表、向陽幼稚園の発表、新庄東高校の演奏、新庄吹奏楽団の演奏、合唱団キャッスルサイドの発表、Weスポーツクラブ新庄のダンス  
15:00 — 閉会

### 道の駅内周遊イベント

デイキャンプ、ドッグラン、リアル謎解きゲーム、パークゴルフ、エコロジーガーデンオリジナルグッズ販売!

# 食生活改善推進員になりませんか？

## 活動内容は？

食生活改善推進員は、「食」の基本を学び、自分自身や家族そして地域の方々に、食を通じた健康づくりを広めるボランティア活動をしています。市で開催する養成講座を受講することで認定されます。

### 【主な活動】

- ◆料理教室（男性料理・生活習慣病予防料理・郷土料理・子ども料理（食育・地産地消）など）
- ◆食育・郷土料理普及啓発活動（食・健康に関する様々な情報のチラシ・レシピを作成し市内公共施設9カ所に設置、市内県立高校での料理教室・講話など）



## 令和8年度 食生活改善推進員養成講座を開講します！

食や健康に関することを楽しく学べる講座です。食生活改善推進員になるには受講が必要です。

- 対象……市内に住所のある方（年齢、性別は問いません）
- とき……6月～11月に計10回（月2回程度、1回あたり2～3時間）
- 内容……健康に関する講座、体操（実技）、調理（実習）、健康課主催のイベントへの参加など
- 募集期間……5月22日（金）まで
- 定員……5～10名まで（定員になり次第締め切り）
- 講師……市保健師、栄養士ほか
- 費用……講座は無料、調理実習は1回あたり約800円



お申し込みは、健康課健康推進係までお電話ください！  
Tel. 29-5791

4月から

## RSウイルスワクチン（母子免疫ワクチン） 子宮頸がんワクチン／帯状疱疹ワクチン 接種費用を助成します！



### RSウイルスワクチン（母子免疫ワクチン）接種助成

RSウイルスは乳幼児や高齢者に呼吸器症状を引き起こすウイルスで、2歳までにほとんどの乳幼児が感染すると言われています。生まれたばかりの乳児は免疫機能が発達しておらず、自力で十分な量の抗体を作ることができません。出生前の妊婦が母子免疫ワクチンを接種することで、胎盤をとおして乳児が抗体を持つことができ、出生時時点から抗体を持つことができます。



- 対象 妊娠28週から36週6日までの妊婦  
（過去の妊娠時に母子免疫ワクチンを接種したことがある方も対象です）
  - とき 4月1日（水）から順次助成を行っています。
  - 自己負担額 無料
- ※3月31日までに市へ妊娠届出をした方に予診票を送付しています。4月1日以降に妊娠届出をした方や、予診票が手元がない方、予診票を紛失した方は健康課母子保健係までお問い合わせください。

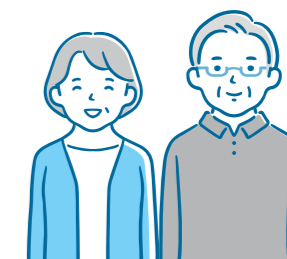
### 子宮頸がんワクチン接種助成

- 対象 生年月日が平成22年4月2日から平成26年4月1日までの女性
  - 接種期間 16歳になる年度の末日（高校1年生相当）まで※接種完了までに6カ月かかります。
  - 自己負担額 無料※接種期間を過ぎると全額自己負担となります
- ※標準接種年齢に該当する中学1年生宛てに、年度初めに予診票をお送りしています。予診票が手元がない場合は健康課母子保健係までお問い合わせください。



### 帯状疱疹ワクチン接種助成

- 対象 ①令和8年度中に65歳、70歳、75歳、80歳、85歳、90歳、95歳、100歳になる方  
②60歳～64歳でヒト免疫不全ウイルスにより免疫に障がいのある方  
（身体障がい者手帳1級程度）
- 接種期間 令和9年3月31日（水）まで
- 助成金額 生ワクチン 4400円（1回接種で完了）  
組み換えワクチン 1回につき11000円（2回接種で完了）
- 自己負担額 ワクチンの接種費用から市の助成額を差し引いた金額  
※詳しくは、接種を受ける医療機関へ直接お問い合わせください。



※①の方には接種案内を送付しています。  
②の方で接種を希望する場合は健康課母子保健係までお問い合わせください。

# おしらせ版 プラス

SHINJO PUBLIC RELATIONS INFORMATION

令和  
8年度

## 特定健診・がん検診・人間ドック の受付が始まります!

### ◎申し込み方法

- 電話 健康課健康推進係(Tel.29-5791)まで。
- 市公式LINE アカウントを友達登録し、お申し込み。詳しくは、右記二次元コードより市ホームページへ。



### ◎すでに申し込みされた方へ

健診案内を郵送します。  
到着後、必ず開封し内容をご確認ください。

### ■集団健診の場合

健診案内の日程・会場を確認し、受診してください。  
日程・内容の変更は最上検診センター(Tel.23-3411音声案内1番)まで。

### ■個別健診の場合

健診案内到着後、希望する医療機関に電話でご予約ください。

### ◆令和8年度 受診料金表(年齢は令和9年3月31日時点)

※市からの助成を加味した料金です。

胃がん・子宮頸がん検診の料金が下がり、受診しやすくなりました!

種別	対象者	受診	集団健診・がん検診	個別健診・がん検診
特定健診	40~74歳で国民健康保険加入	1回/年	1000円(40歳・50歳は無料)	
健康診査	後期高齢者医療制度加入	1回/年	無料	
胃がん検診(バリウム)	40歳以上	1回/年	1000円	実施なし
大腸がん検診(検便)	40歳以上	1回/年	800円	600円
肺がん検診(胸部X線撮影)	40歳以上	1回/年	40~64歳 500円 65歳以上 無料	40~64歳 1100円 65歳以上 無料
子宮頸がん検診(細胞診)	20歳以上で偶数年齢の女性	1回/2年	1000円	
乳がん検診(マンモグラフィ撮影)	40歳以上で偶数年齢の女性	1回/2年	1600円	

病気には、自覚症状が無いものがたくさん! 健診やがん検診を受け、自分の健康を確認しましょう!

◎詳しくは、健康課健康推進係 Tel.29-5791へ。



未来創造戦士ユメリオンとかむてんが健診の受診を後押し! 市公式YouTubeでPR動画を公開中!



市公式YouTubeチャンネル▶



Connectors & Sensors  
航空電子  
www.jae.com



JAE 山形航空電子株式会社 山形県新庄市大字泉田字高台新田4102-6



新着図書とおすすめ情報をお知らせします!

## 図書館NAVI

◎市立図書館 Tel.22-2189

- 開館時間 午前9時~午後7時(土日祝日は午後5時まで)
- 休館日 毎週月曜日



▲蔵書検索

### 今月の新着図書

- ◆郷土本
  - アフンヨーンふしぎな係活動!! ACTTION3「まよいんぼつ」 鳥野美知子
  - 新庄藩の歴史 坂本俊亮著 最上城郭研究会発行 歌集「ぬくきつぐの湯」金の卵 海藤忠男
- ◆一般図書
  - 世界一やさしい!アロマ図鑑改訂版 100歳アイ 伊勢屋貴史
  - 青青としく 永井紗耶子
  - マスキングテープイラスト&デコブック 田村美紀
  - うきうき思いつきひとりで遠足 ちかごろのわかい娘と 西アズナブル
  - 中高生のための著作権入門 ミネルヴァ書房
  - うちの子、今の食事で栄養的に大丈夫ですか? 面家健太郎
  - 咲良は上手に説明したい! 滝沢志郎
  - 釣り侍 佐藤賢一
- ◆児童書
  - すきまちゃんのすきなすきま... 山本和子
  - わんわんフルーツかくれんぼ 村田夏佳
  - おばあにゃん... ななもりさちこ
  - 白百合 徳田秋聲
  - 深海のサイエンス 金の星社
  - 本の帯をつくるう 大谷翔平
  - デコピンのとくべつないちいち
  - なぜ地球は青いの? 毎日新聞出版
  - そこなしもりはそこにある 木村研
  - 999ひきのきょうだいとカルガモちゃん

### 図書館からのお知らせ

#### えいごとえほんのひろば

元中学校の先生と一緒に、英語と絵本に親しむ場です。絵本の読み聞かせをしたり、歌を歌ったり、体を動かしたりしながら英語に親しむことができます。お気軽にご参加ください。

- 対象 4歳~8歳の児童
- とき 5月2日以降の毎月第1土曜日(8月を除く)午前10時~午前10時30分
- ところ 市立図書館2階第1講座室
- 定員 親子8組程度(要事前予約)



### 今月のおすすめ

#### モノのかたち事典

ポプラ社

「ドーナツの穴はなんのためにあるのか?」「えんぴつが六角形になったわけとは?」言われてみると理由が知りたい、身の回りにある「かたち」についての秘密をクイズ形式で楽しく紹介している一冊です。



### 第1回 新庄歴史NAVI

戸沢政盛は新庄藩に入門するはずではなかった?



▲新庄藩初代藩主戸沢政盛肖像

元和8年(1622)政盛は最上郡と村山郡の一部6万石を賜り、新庄藩初代藩主となりましたが、当初は別の領地を与えられていたという説があります。大正・昭和初期の郷土史家である嶺金太郎の著書「増訂最上郡史」や「新庄古老覚書」によると、幕府は政盛に河北亀ヶ崎城(現在の酒田市)8万石の領地を与えるはずでした。しかし、この時政盛は幕府に届け出をすることなく相模国塔ノ沢(現在の神奈川県箱根町)にて湯治をしており、その話が立ち消えてしまい、結果として新庄6万石の地を与えられたといわれています。

◎歴史センター Tel.22-2188

今号から「歴史アラカルト」よりさらに範囲を広げ、歴史人物を広く紹介するシリーズ「新庄NAVI」が始まります。

子どもたちが自然の中でのびのびと育つ、地域に根ざした保育園を目指して



ふくだのやま  
あじさい保育園

新庄市福田字福田山762-2

0233-29-7770

(月~土曜日 7:15~19:15)

Web: yj-co.com/ajisai-nursery

Instagram



令和8年度新入園児募集中!

対象 0~2歳児

#### 1日の疲れをいやす 青量

新量 9,000~11,000円

表替 5,800~7,000円

裏替 4,000円

古量処分量 1,500円

※消費税10%が加算されます

柴崎豊店  
新庄市万場町1-42

TEL 22-4404

新庄豊業組合



イベントや行政案内  
まちの情報などを  
紹介するページです



### 産直まゆの郷春祭り 道の駅オーブンイベント

●春祭り&道の駅ブランドオーブン前日祭  
■とき 4月25日(土)午前9時～午後6時  
■内容 炭火焼かど、みそ焼きおにぎり販売  
※産直でお買い上げのお客様先着200名様  
様に花見だんごをプレゼント  
●道の駅オーブンイベント  
■とき 4月26日(日)午前9時～午後6時  
■内容 みそ焼きおにぎり、玉こんにゃく販売  
◎産直まゆの郷  
Tel 23-15007



### 観光ガイドさんを 募集しています

新庄観光ガイド協議会では、新庄・最上地域の観光案内業務を行っています。日々の生活の空き時間を、観光案内ボランティアに活かしてみませんか？  
■申込方法 電話  
◎もがみ情報案内センター  
Tel 28-18881



### いっしょくオレンジカフェ

■対象 認知症に関心のある方  
■とき 毎月第3木曜日午後1時30分～午後3時  
■ところ ひと休みいっしょく  
■内容 認知症に関する講話・座談会  
■参加費 無料 ■定員 10名  
※事前申し込み不要  
◎市地域包括支援センター  
Tel 28-10330



### 夢綴会春の講演会 新庄から世界へ添乗もやま話

■とき 4月25日(土)午後5時～午後6時  
■ところ ニューブランドホテル新庄3階末広の間  
■講師 有限会社トランスオーシャンツリー  
スト代表取締役社長 鳥村成実氏  
■参加費 無料  
■定員 先着50名  
■申込締切 4月24日(金)  
◎高齢者介護施設ドリーム・ネスト  
Tel 23-3993



### 弁護士によるB型肝炎特措法 無料電話相談・出張相談

■無料電話相談(通話料はかかりません)  
■とき 5月16日(土)午前10時～正午  
■内容 B型肝炎特別措置法に基づく給付金支給手続きに関する電話相談  
■無料出張相談  
■とき 5月23日(土)午後1時30分～午後4時(受付午後3時まで)  
■ところ 市民プラザ2階和室あじさい・和室もみ  
■内容 集団予防接種でB型肝炎になった方とその家族を対象とした相談会  
※事前予約優先ですが、当日会場での申し込みも可能です。不明な点は前日まで、お電話でお問い合わせください。  
◎全国B型肝炎訴訟新潟・山形・福島事務所  
Tel 025(223)1130



### アビリンピックやまがた 参加者選手募集

障がいのある方が日頃培った技能を競い合い、職業能力の向上や企業の障がい者雇用の促進を図ります。ぜひご参加ください。  
■対象 県内在住・在勤・在学中で障がいのある15歳以上の方  
■とき 7月2日(土)午前9時30分～午後2時30分  
■ところ 山形ビッグウイング  
■参加費 無料  
■申込期間 4月15日(火)～5月14日(木)  
◎独立行政法人高齢・障害・求職者雇用支援機構山形支部高齢・障害者業務課  
Tel 023(674)9567



### 新庄文化財めぐり

市内の文化財をバスでめぐります。  
■とき 5月22日(金)午前9時～午後3時30分  
■ところ わくわく新庄(集合)  
■講師 三浦和枝氏  
■持ち物 筆記用具、飲み物  
■参加費 1300円(昼食、保険料込み)  
■定員 先着20名 ■申込締切 5月15日(金)  
◎わくわく新庄  
Tel 23-01197



### 金継ぎ体験ワークショップ

割れ、欠け、ひびなどで破損した陶器やガラス製品を、本漆を使った金継ぎ体験をしながら、修復するワークショップです。  
■対象 小学生以上  
■とき 5月9日(土)、16日(土)、23日(土)午前9時～正午(3週連続、全3回)  
■ところ 雪の里情報館2階視聴覚研究室  
■講師 渡部市太郎氏(市竹工務)  
■持ち物 金継ぎしたい陶器・ガラス製品(2～3個、複雑に割れたもの、破片のないものは不可)、エプロン、アームカバー  
■参加費 2千円(全3回、保険料込み)  
■定員 先着7名  
◎雪の里情報館  
Tel 22-7891



### 危険物取扱者試験・ 消防設備士試験

■とき 危険物取扱者…5月16日(土)～令和9年1月16日(土)全10回、消防設備士…5月23日(土)～令和9年1月23日(土)全3回  
※詳しくは、消防試験研究センターホームページをご覧ください。  
■各免状をすでにお持ちの方へ  
消防法令では、10年ごとに写真の書き換えが定められています。免状の写真下欄記載の期限を確認の上、お手続きください。  
◎(一財)消防試験研究センター山形県支部  
Tel 023(631)0761



### 仕事のためのスキル向上研修 A1スキル基礎

■とき 6月18日(木)～19日(金)(2日間)午前9時30分～午後4時30分  
■ところ 県立山形職業能力開発専門学校  
■参加費 6千円 ■定員 15名  
■申込締切 5月20日(火)  
※内容や申込方法について詳しくは、ホームページをご覧ください。  
◎県立山形職業能力開発専門学校能力開発支援課  
Tel 023(644)9227



### 再配達削減PRR月間

再配達削減PRR月間(本年4月)として、関係省庁や地方自治体、各事業者などが連携し、再配達削減に向け、置き配や宅配ロッカーを利用する、日時や場所を指定するなどを重点的に取り組めます。みんなで減らそう、再配達！  
※内容など詳しくは、特設ホームページをご覧ください。  
◎国土交通省物流・自動車局物流政策課  
Tel 03(5253)8111

## PICK UP! ピックアップ!

### 《県縦断駅伝》本庁舎前駐車場が利用できなくなります

■とき 4月27日(月)午後0時30分～午後3時、4月28日(火)午前7時30分～午前9時  
■ところ 市役所本庁舎前駐車場  
※期間中に来庁する場合は、本庁舎裏駐車場をご利用ください。詳しくは、市ホームページをご覧ください。  
◎社会教育課スポーツ推進係  
Tel 23-5000

### 家庭用冷房機(エアコン) 新規購入補助金

すでに購入したエアコンは対象外です。必ず購入前に申請してください。また、市内店舗にて、新品で購入した場合のみ補助対象となります。  
■対象 次の①～⑤を全て満たす世帯  
※下記の①②③④⑤を満たす世帯で、高校生以下の世帯員がいる場合は自宅に使用できるエアコンが設置されていても補助対象です。  
①世帯全員が市内在住、②市税の滞納がない、③住民税非課税、④自宅に使用できるエアコンがない、⑤次のいずれかを満たす●世帯員全員が65歳以上、●身体障がい者手帳1級または2級を持っている、●精神障がい者手帳1級を持っている、●療育手帳Aを持っている、●児童扶養手当(ひとり親家庭等の手当)受給者、●生活保護受給者で冷暖房器具および設置費用の支給を受けられない  
■対象額 エアコン本体および室外機の購入・設置費用の3分の2(上限5万円)  
■申込期限 9月30日(水)  
※詳しくは、市ホームページをご覧ください。  
◎成人福祉課地域福祉係  
Tel 29-9117

市の人口(2月末時点)  
31,651人(32,246人)  
男 15,138人(15,428人)  
女 16,513人(16,818人)  
世帯数 13,762世帯(13,741世帯)  
2月の異動  
出生 14人(6人)  
死亡 47人(36人)  
転入 68人(52人)  
転出 96人(116人)  
※全て日本人+外国人の数で、( )は1年前の数値です。

創業1970年  
■襦・障子・網戸  
替えませんか  
たたみや せえべえ  
豊屋清兵衛  
尾花沢市荻袋750  
☎0237-25-2488

ドリーム・ネスト デイサービス  
5月無料体験利用予約受付中  
送迎・入浴・昼食・レクリエーション等の一日のスケジュールをお一人様一回限り無料で体験して頂けます！気になる方はお気軽にお電話ください。  
instagram更新中！#ドリームネスト#ネストデイ  
新庄市住吉町3-3 ☎0233-23-3993

パーマ・カラー 傷まない安全・安心 妊娠中でも大丈夫です。  
トリートメントお勧め ★ベル・ジュバンス★ 弱酸性美容法  
●初めての方 1,000引き&  
次回使用出来る 1,000円引き券差し上げます。  
バリアフリー・フルフラットでセット面から最後まで移動ありません。  
栗田美容室  
〒996-0051 新庄市松本270-8 ☎0233-23-1946 携帯090-9039-2053



張 申豪さん  
ちよう しんご

インバウンド推進事業担当  
令和7年4月着任

新庄 × インバウンド

# 地域を興す

vol.1

地域の外からこの新庄の地に飛び込み、さまざまな活動に励む地域おこし協力隊。個性豊かな隊員たちがこの街で何に取り組み、何を感じるのか…。その活動の様子を毎月シリーズでお届けします。

## 新庄・もがみを知る

着任してから1年が経過し、さまざまな活動に取り組んできました。「インバウンド推進事業」を担当し、新庄の魅力を広く発信していく上で、まずはこの地域を深く知ることに励みました。市内だけではなく、最上地域のイベントへの参加や手伝いを通して、地域の方々がどんな思いで活動しているかを知ることができ、自分の今後の活動のアイデアにつながると感じました。また、観光対策向けの研修や意見交換会にも積極的に参加し、観光分野で活動する方や団体との交流も増えたことが有意義でした。今後はそれを生かして、最上地域の観光資源をピックアップする観光商品を作りたいと思っています。



▲市内の農家を訪れ、種まきの手伝いをしました



▲台湾からのツアー観光客に新庄を案内しました

## 新庄と台湾とのつながりを

私の出身である台湾との国際交流事業にも力を入れてきました。去年は、私の故郷「宜蘭県」と新庄市の友好交流都市である「南投県草屯鎮」に計2回訪問しました。特に宜蘭県では、国立宜蘭大学を訪れ、将来的に東北農林専門職大学と農業や林業分野の交流連携ができるのではないかとのお話をもらいました。新庄での活動としては、昨年7月から新庄駅構内の観光案内所に勤務し、台湾からの観光客の案内などを行いました。観光客と直接関わり、生の声を聞くことで、観光需要や取り組むべき課題をよく知ることができたと思います。