

地域計画

策定年月日	令和7年3月31日
更新年月日	令和8年2月〇〇日 (第1回目)
目標年度	令和16年度
市町村名 (市町村コード)	新庄市 205
地域名 (地域内農業集落名)	昭和地区 (昭和一、昭和二、昭和三、昭和四、昭和五)

注:「地域名」欄には、協議の場が設けられた区域を記載し、農林業センサスの農業集落名を記載してください。

1 地域における農業の将来の在り方

(1) 地域計画の区域の状況

区域内の農用地等面積(農業上の利用が行われる農用地等の区域)	361.2 ha
① 農業振興地域のうち農用地区域内の農地面積	308.8 ha
② 田の面積	343.1 ha
③ 畑の面積(果樹、茶等を含む)	18.1 ha
④ 区域内において、規模縮小などの意向のある農地面積の合計	56 ha
⑤ 区域内において、今後農業を担う者が引き受ける意向のある農地面積の合計	71.5 ha
(参考)区域内における〇才以上の農業者の農地面積の合計	ha
うち後継者不在の農業者の農地面積の合計	ha
(備考)	

注1:①については、農業振興地域担当部局と調整の上、記載してください。
 2:②及び③については、農業委員会の農地台帳の面積(現況地目)に基づき記載してください。
 3:④については、規模縮小又は離農の意向のある農地面積を記載してください。
 4:⑤については、区域内に特定することができない場合には、引き受ける意向のあるすべての農地面積を記載の上、備考欄にその旨記載してください。
 5:(参考)の区域内における〇才以上の農業者の農地面積等については、できる限り記載するように努めてください。
 6:「区域内の農用地等面積」に遊休農地が含まれている場合には、備考欄にその面積を記載してください。

(2) 地域農業の現状及び課題

昭和地区の農家を中心として、農業経営が行われているが、農家の高齢化や資材高騰、異常気象の影響によって離農者が多くいる。また、後継者がいない農家の割合も高い状況である。しかしながら、もともと営農が盛んな地域のため、農家戸数が他の地域よりも多く、経営規模拡大の意向がある農家も多くいる状況であり、集約化がカギとなる。また、地域として、持続可能な営農を仕組みを検討・実践することが求められる。

(3) 地域における農業の将来の在り方(作物の生産や栽培方法については、必須記載事項)

地域の担い手は**66経営体**ほどおり、その経営体が地域内の農地を優先的に担っていくこととする。また、水稻の生産については、担い手への集約化を推進し、効率的な営農を地域として進めていく。また、古くから耕畜連携の取組を実践してきた地域であるため地域内に複数の生産組合が組織されており、今後も飼料用作物(牧草・えん麦)や飼料用米の作付面積を拡大する方向性である。

2 農業の将来の在り方に向けた農用地の効率的かつ総合的な利用に関する目標

(1) 農用地の効率的かつ総合的な利用に関する方針			
地域の担い手を中心に集積・集約化を推進するため、農業委員及び農地利用最適化推進委員と密な連絡体制を構築し、農地中間管理機構を通じた農地の団地化に努めていく。			
(2) 担い手(効率的かつ安定的な経営を営む者)に対する農用地の集積に関する目標			
現状の集積率	68.5	%	将来の目標とする集積率
			87.5 %
(3) 農用地の集団化(集約化)に関する目標			
地域の担い手が効率的に営農できるよう定期的に地域で話し合い、地域として担い手への集約を推進していく。			

3 農業者及び区域内の関係者が2の目標を達成するためとるべき必要な措置

(1)農用地の集積、集団化の取組
経営規模拡大意向のある担い手や新規就農者が地域内の農地を優先的に耕作していくこととする。地域内営農者相互に農地の出し手情報の交換及び収集を図りながら、現担い手や将来的担い手への農地の集約化を働きかけていきたい。
(2)農地中間管理機構の活用方法
経営農地の集約化をより推進していくため、出し手となる農地所有者は、原則農地を農地中間管理機構へ貸し付けていくこととする。地域の担い手が、病気やケガなど様々な事情により営農の継続が困難になる場合については、農地中間管理機構の農地バンクとしての機能を活用し、農地の円滑な耕作継続が出来るよう、新たな受け手への貸し付け等を進めていく。
(3)基盤整備事業への取組
より効率的な営農のため、基盤整備が必要となる地域内の農用地については地域の担い手で検討をしていく。
(4)多様な経営体の確保・育成の取組
地域内の担い手が営農をしていく上での意向を踏まえながら、当地区の農業関係団体内で協議を重ね市及び農業協同組合などの営農に関わる各種組織と連携しながら、地域の担い手の確保・育成に取り組んでいく。
(5)農業協同組合等の農業支援サービス事業者等への農作業委託の取組
特になし。

以下任意記載事項(地域の実情に応じて、必要な事項を選択し、取組内容を記載してください)

<input type="checkbox"/> ①鳥獣被害防止対策	<input type="checkbox"/> ②有機・減農薬・減肥料	<input type="checkbox"/> ③スマート農業	<input type="checkbox"/> ④輸出	<input type="checkbox"/> ⑤果樹等
<input type="checkbox"/> ⑥燃料・資源作物等	<input type="checkbox"/> ⑦保全・管理等	<input type="checkbox"/> ⑧農業用施設	<input type="checkbox"/> ⑨その他	

【選択した上記の取組内容】

- ①地域による鳥獣被害対策の集落点検マップ(侵入防止柵や檻の設置状況、放置果樹や目撃・被害発生場所等)づくりや、連絡網の整備や新たな捕獲人材を募集し、地域で育成していく。
- ②〇〇地区において、管理協定を早急に締結し、地域の特産物である〇〇を段階的に有機農業に切り替えていく。
- ⑧担い手の営農や農業を担う者の利用状況などを考慮の上、出荷・調製施設を整備し、農業用施設の集約化を進める。

4 地域内の農業を担う者一覧(目標地図に位置付ける者)

属性	農業を担う者 (氏名・名称)	現状			10年後 (目標年度:令和 16 年度)				
		経営作目等	経営面積	作業受託面積	経営作目等	経営面積	作業受託面積	目標地図上の表示	備考
別紙1			ha	ha		ha	ha		
			ha	ha		ha	ha		
			ha	ha		ha	ha		
			ha	ha		ha	ha		
			ha	ha		ha	ha		
			ha	ha		ha	ha		
			ha	ha		ha	ha		
			ha	ha		ha	ha		
			ha	ha		ha	ha		
			ha	ha		ha	ha		
			ha	ha		ha	ha		
			ha	ha		ha	ha		
			ha	ha		ha	ha		
			ha	ha		ha	ha		
			ha	ha		ha	ha		
計	66経営体		0 ha	0 ha		0 ha	0 ha		

- 注1:「属性」欄には、認定農業は「認農」、認定新規就農者は「認就」、法人化を行うことが確実であると市町村が判断する集落営農は「集」、基本構想水準到達者は「到達」、農業協同組合は「農協」、農業支援サービス事業者(農協を除く)は「サ」、上記に該当しない農用地等を継続的に利用する者は「利用者」の属性を記載してください。
- 2:「経営面積」「作業受託面積」欄には、地域計画の対象地域内における農業を担う者の経営面積、作業受託面積を記載してください。
- 3:農業を担う者に位置付ける場合は、できる限りその者から同意を得ていること。
- 4:作業受託面積には、基幹3作業の実面積を記載してください。なお特定農作業受託面積は、作業受託面積に含めず、経営面積に含めてください。
- 5:備考欄には、農業を担う者として位置付けられた者に不測の事態に備えて、代わりに利用する者を記載するよう努めてください。

5 農業支援サービス事業者一覧(任意記載事項)

番号	事業体名 (氏名・名称)	作業内容	対象品目
	特になし		

6 目標地図(別添のとおり)

7 基盤法第22条の3(地域計画に係る提案の特例)を活用する場合には、以下を記載してください。

農用地所有者等数(人)		うち計画同意者数(人・%)	
-------------	--	---------------	--

- 注1:「農用地所有者等」欄には、区域内の農用地等の所有者、賃借人等の使用収益権者の数を記載してください。
- 注2:「うち計画同意者数」欄には、同意者数を記載してください。
- 注3:提案する地区の対象となる範囲を目標地図に明記してください。

(留意事項)

農業を担う者を位置付ける際、これらの者の氏名が含まれた地域計画について、法令に基づく手続として、本人の同意なく、関係者の意見聴取や、地域計画の案の縦覧、地域計画の公告を行うことができますが、個人情報保有に当たっては、利用目的をできる限り特定し、本人から直接書面に記録された個人情報を取得するときは、あらかじめ、本人に対し、その利用目的を明示してください。

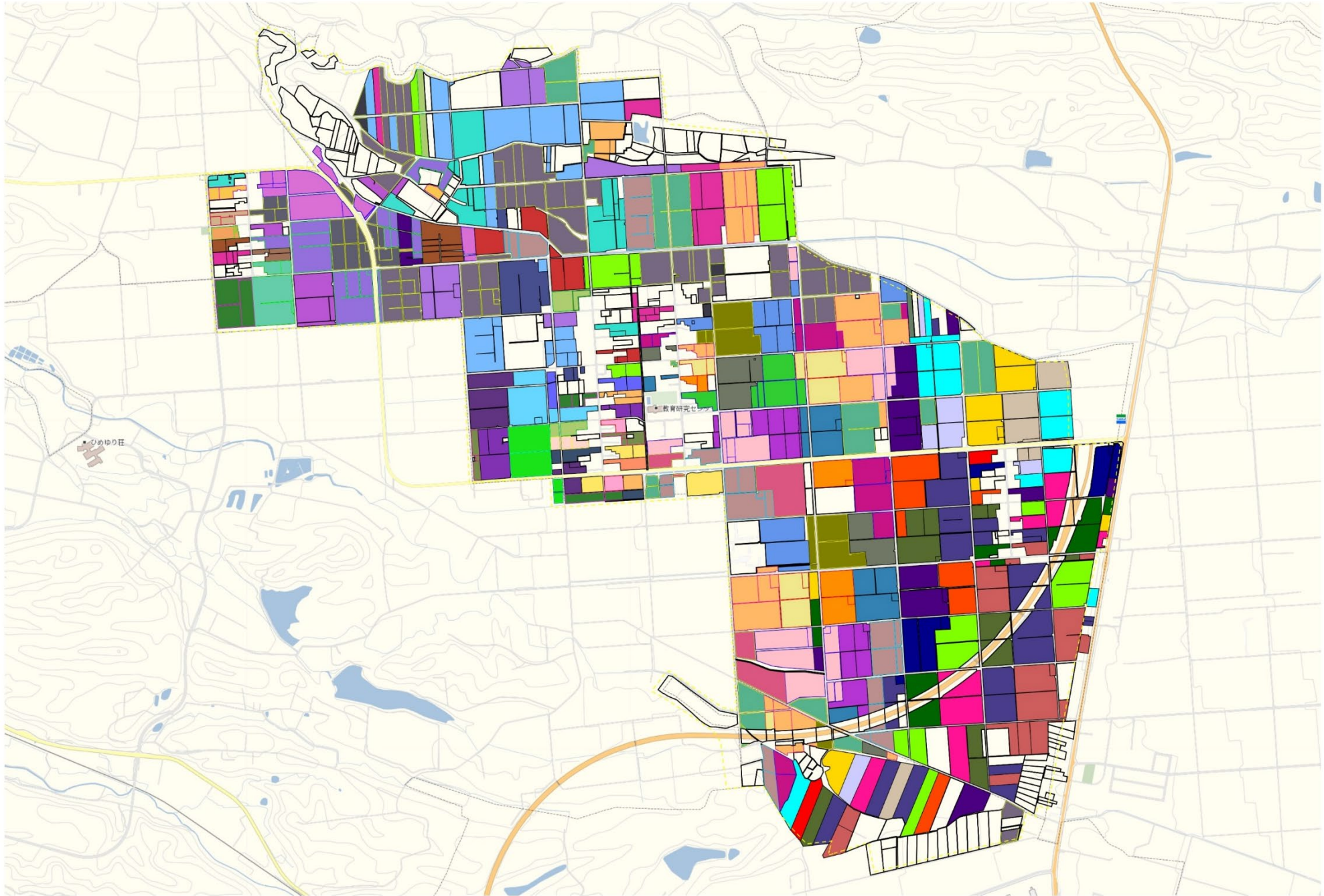
また、市町村の公報への掲載等とは別に、インターネットの利用により関係者以外の不特定多数に対して情報を提供する場合は、氏名を削除するなど配慮してください。

必要に応じて区域内の農用地の一覧を参考として添付してください。

4 地域内の農業を担う者一覧(目標地図に位置付ける者)

属性	農業を担う者 (氏名・名称)	現状			10年後 (目標年度:令和 16 年度)				
		経営作目等	経営面積	作業受託 面積	経営作目等	経営面積	作業受託 面積	目標地図上の表示	備考
到達	1	水稲、牧草	4 ha	0 ha	水稲、牧草	4 ha	0 ha	1の色	
到達	2	牧草、青刈とうもろこし	1.3 ha	0 ha	牧草、青刈とうもろこし	1.3 ha	0 ha	2の色	
認農	3	水稲、酪農	5.7 ha	0 ha	水稲、酪農	5.7 ha	0 ha	3の色	
利用者	4	水稲、花き	6 ha	0 ha	水稲、花き	6 ha	0 ha	4の色	
認農	5	水稲、酪農	9 ha	0 ha	水稲、酪農	9 ha	0 ha	5の色	
認農	6	水稲、酪農	7.7 ha	0 ha	水稲、酪農	7.7 ha	0 ha	6の色	
到達	7	水稲、花き	6.7 ha	0 ha	水稲、花き	6.7 ha	0 ha	7の色	
認農	8	水稲、花き	6.5 ha	0 ha	水稲、花き	6.5 ha	0 ha	8の色	
認農	9	水稲、野菜	6.7 ha	0 ha	水稲、野菜	6.7 ha	0 ha	9の色	
認農	10	水稲、繁殖牛、野菜	4.6 ha	0 ha	水稲、繁殖牛、野菜	7 ha	0 ha	10の色	
認農	11	水稲、野菜	10.4 ha	0 ha	水稲、野菜	10.4 ha	0 ha	11の色	
認農	12	水稲、酪農	13.7 ha	0 ha	水稲、酪農	15.1 ha	0 ha	12の色	
到達	13	水稲、牧草	6.2 ha	0 ha	水稲、牧草	6.2 ha	0 ha	13の色	
到達	14	水稲、牧草	6.1 ha	0 ha	水稲、牧草	6.1 ha	0 ha	14の色	
到達	15	水稲、牧草	5.7 ha	0 ha	水稲、牧草	5.7 ha	0 ha	15の色	
認農	16	水稲、野菜	5.1 ha	0 ha	水稲、野菜	5.1 ha	0 ha	16の色	
認農	17	酪農、農産加工品	0.5 ha	0 ha	酪農、農産加工品	5 ha	0 ha	17の色	
認農	18	水稲、花き、野菜	3.2 ha	0 ha	水稲、花き、野菜	3.2 ha	0 ha	18の色	
認農	19	水稲	10.2 ha	0 ha	水稲	10.2 ha	0 ha	19の色	
認農	20	水稲	10.8 ha	0 ha	水稲	10.8 ha	0 ha	20の色	
認農	21	水稲、花き	0.8 ha	0 ha	水稲、花き	0.8 ha	0 ha	21の色	
認農	22	水稲、花き	4.6 ha	0 ha	水稲、花き	4.6 ha	0 ha	22の色	
認農	23	水稲、そば	0.4 ha	0 ha	水稲、そば	0.4 ha	0 ha	23の色	
利用者	24	水稲	0.4 ha	0 ha	水稲	0.4 ha	0 ha	24の色	
認農	25	水稲	3.3 ha	0 ha	水稲	3.3 ha	0 ha	25の色	
認農	26	水稲	7.4 ha	0 ha	水稲	7.4 ha	0 ha	26の色	
認農	27	水稲、そば	2.8 ha	0 ha	水稲、そば	2.8 ha	0 ha	27の色	
認農	28	水稲、そば、花木	2.2 ha	0 ha	水稲、そば、花木	2.2 ha	0 ha	28の色	
到達	29	水稲、牧草	0.9 ha	0 ha	水稲、牧草	0.9 ha	0 ha	29の色	
利用者	30	水稲、牧草、花卉	1.1 ha	0 ha	水稲、牧草、花卉	3.3 ha	0 ha	30の色	
認農	31	水稲、野菜、繁殖牛	1.9 ha	0 ha	水稲、野菜、繁殖牛	2 ha	0 ha	31の色	
認農	32	水稲、花き	2.4 ha	0 ha	水稲、花き	2.4 ha	0 ha	32の色	
認農	33	水稲	3 ha	0 ha	水稲	3 ha	0 ha	33の色	
認農	34	水稲、繁殖牛	1.8 ha	0 ha	水稲、繁殖牛	1.8 ha	0 ha	34の色	
認農	35	水稲、野菜	0.6 ha	0 ha	水稲、野菜	0.6 ha	0 ha	35の色	
認農	36	水稲、酪農	0.9 ha	0 ha	水稲、酪農	0.9 ha	0 ha	36の色	
認農	37	水稲、繁殖牛	0.6 ha	0 ha	水稲、繁殖牛	0.8 ha	0 ha	37の色	
認農	38	水稲、繁殖牛、花き	1.9 ha	0 ha	水稲、繁殖牛、花き	1.9 ha	0 ha	38の色	
認農	39	水稲、花き	0.4 ha	0 ha	水稲、花き	0.4 ha	0 ha	39の色	
認農	40	水稲、繁殖牛	3.2 ha	0 ha	水稲、繁殖牛	3.2 ha	0 ha	40の色	
認農	41	水稲、繁殖牛	6.3 ha	0 ha	水稲、繁殖牛	6.3 ha	0 ha	41の色	
認農	42	水稲、繁殖牛	4.4 ha	0 ha	水稲、繁殖牛	14.4 ha	0 ha	42の色	
到達	43	水稲、肥育牛	- ha	0 ha	水稲、肥育牛	- ha	0 ha	43の色	
認農	44	水稲、肥育牛、野菜	3.4 ha	0 ha	水稲、肥育牛、野菜	3.4 ha	0 ha	44の色	
認農	45	水稲、酪農	4.3 ha	0 ha	水稲、酪農	6.4 ha	0 ha	45の色	
認農	46	水稲	0.6 ha	0 ha	水稲	0.6 ha	0 ha	46の色	
認農	47	水稲	6.5 ha	0 ha	水稲	6.5 ha	0 ha	47の色	
認農	48	水稲、繁殖牛、野菜	6.9 ha	0 ha	水稲、繁殖牛、野菜	6.9 ha	0 ha	48の色	
認農	49	酪農、水稲	- ha	0 ha	酪農、水稲	13.3 ha	0 ha	49の色	
認農	50	水稲、繁殖牛	5.8 ha	0 ha	水稲、繁殖牛	5.9 ha	0 ha	50の色	
認就	51	水稲、花き	2.8 ha	0 ha	水稲、花き	2.8 ha	0 ha	51の色	
到達	52	水稲、牧草	4.5 ha	0 ha	水稲、牧草	4.5 ha	0 ha	52の色	
認農	53	水稲、野菜	5.7 ha	0 ha	水稲、野菜	5.7 ha	0 ha	53の色	
認農	54	水稲、そば	0.4 ha	0 ha	水稲、そば	0.4 ha	0 ha	54の色	
認農	55	水稲、繁殖牛	3.3 ha	0 ha	水稲、繁殖牛	3.3 ha	0 ha	55の色	
認就	56	野菜	0.3 ha	0 ha	野菜	0.3 ha	0 ha	56の色	
利用者	57	牧草	0.4 ha	0 ha	牧草	0.4 ha	0 ha	57の色	
認農	58	水稲、野菜	5 ha	0 ha	水稲、野菜	5 ha	0 ha	58の色	
到達	59	水稲、繁殖牛、野菜	0.7 ha	0 ha	水稲、繁殖牛、野菜	0.7 ha	0 ha	59の色	
到達	60	水稲、野菜、花き	3.4 ha	0 ha	水稲、野菜、花き	3.4 ha	0 ha	60の色	
認農	61	水稲、繁殖牛	0.5 ha	0 ha	水稲、繁殖牛	0.5 ha	0 ha	61の色	
認農	62	酪農	0.7 ha	0 ha	酪農	2.2 ha	0 ha	62の色	
認農	63	水稲、大豆	3.3 ha	0 ha	水稲、大豆	4 ha	0 ha	63の色	
認農	64	野菜	3.8 ha	0 ha	野菜	5.2 ha	0 ha	64の色	
認農	65	酪農	3.8 ha	0 ha	酪農	12.8 ha	0 ha	65の色	
認農	66	水稲、花き	- ha	0 ha	水稲、花き	- ha	0 ha	66の色	
計	66経営体		247.5 ha	0 ha		316.2 ha	0 ha		

6 昭和地区



目標地図 (素案)

- 1
- 2
- 3
- 4
- 5
- 6
- 7
- 8
- 9
- 10
- 11
- 12
- 13
- 14
- 15
- 16
- 17
- 18
- 19
- 20
- 21
- 22
- 23
- 24
- 25
- 26
- 27
- 28
- 29
- 30
- 31
- 32
- 33
- 34
- 35
- 36
- 37
- 38
- 39
- 40
- 41
- 42
- 43
- 44
- 45
- 46
- 47
- 48
- 49
- 50
- 51
- 52
- 53
- 54
- 55
- 56
- 57
- 58
- 59
- 60
- 61
- 62
- 63
- 64
- 65