

新庄市ハザードマップ

④ 南西部版
令和8年3月



新庄市役所

〒996-8501
山形県新庄市沖の町10-37
☎0233-22-2111

5段階の警戒レベルと防災気象情報

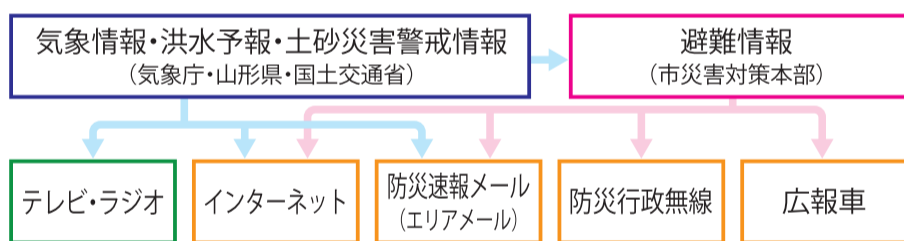
5段階の「警戒レベル」で避難やとるべき行動をお知らせします。

	河川氾濫	大雨	土砂災害	高潮	住民が取るべき行動
警戒レベル5相当	レベル5 氾濫特別警報	レベル5 大雨特別警報	レベル5 土砂災害特別警報	レベル5 高潮特別警報	命の危険 直ちに安全確保!
警戒レベル4相当	レベル4 氾濫危険警報	レベル4 大雨危険警報	レベル4 土砂災害危険警報	レベル4 高潮危険警報	危険な場所から 全員避難!
警戒レベル3相当	レベル3 氾濫警報	レベル3 大雨警報	レベル3 土砂災害警報	レベル3 高潮警報	避難に時間を要する人と (高齢者・障がいのある人・乳幼児など) その支援者は避難
警戒レベル2相当	レベル2 氾濫注意報	レベル2 大雨注意報	レベル2 土砂災害注意報	レベル2 高潮注意報	避難行動や 避難経路を確認
警戒レベル1相当	早期注意情報				心構えを高める

●警戒レベル5はすでに災害が発生・切迫している状況です。 ●警戒レベル3や警戒レベル4が出たら、危険な場所から避難しましょう。
●「避難」とは「難」を「避」けることです。安全な場所にいる人は、避難場所に行く必要はありません。 ●避難先は小中学校・公民館だけではありません。安全な親戚・知人宅やホテル旅館に避難することも考えてみましょう。

避難行動の よびかけ例	警戒レベルととるべき行動を端的に伝えます	避難指示の発令を伝えます	災害が発生または切迫していることを伝えます	とるべき行動を伝えます
緊急放送、緊急放送、警戒レベル4、避難開始。	こちらは新庄市です。〇〇地区に洪水に関する警戒レベル4、避難指示を発令しました。	〇〇川が氾濫するおそれのある水位に到達しました。〇〇地区の方は、速やかに全員避難を開始してください。	避難場所への避難が危険な場合は、近くの安全な場所に避難するか、屋内の高い所に避難してください。	

避難情報の伝達方法



災害時に提供されるサービス



※詳しくは局番なしの「116」か、インターネットサイト (https://www.ntt-east.co.jp/saigai/voice171/) で確認ください

市の公共機関・医療機関

公共機関	施設名	住所	電話番号 (市外局番0233)
	新庄市役所	新庄市沖の町10-37	22-2111
	新庄警察署	新庄市大字松本822	110
	消防本部	新庄市大字松本827	119
医療機関	施設名	住所	電話番号 (市外局番0233)
	山形県立新庄病院	新庄市金沢720-1	22-5525
	新庄徳洲会病院	新庄市大字鳥越字駒場4623	23-3434

災害に関する情報の入手

防災行政無線放送音声ガイドサービス
無線で放送された内容を電話で確認できます。放送された内容は24時間保存されています。
TEL 0233-22-5121

Yahoo!防災速報
新庄市が発表する防災情報が届きます。スマートフォン (アプリダウンロード) で確認できます。

緊急速報メール (エリアメール)
災害・避難情報等が自動配信されます。なお、携帯電話の機種によっては対応していないもの、設定等が必要なものがあります。

地上デジタル放送 (dボタン)
災害情報や気象情報、避難所開設情報等を地上デジタルテレビのデータ放送を通じて見ることができます。

インターネット	新庄市	河川・砂防情報	気象庁
避難情報、災害時の情報	こちら防災やまがた! https://www.city.shinjo.yamagata.jp/	河川・砂防情報 国土交通省 川の防災情報 http://www.kasen.pref.yamagata.jp/	気象情報、注意報・警報 https://www.jma.go.jp/jma/index.html
河川の洪水・水位・雨量情報		国土交通省 川の防災情報 https://www.river.go.jp/index	気象庁 キキクル (危険度分布) https://www.jma.go.jp/bosai/risk

公共機関	施設名	住所	電話番号 (市外局番0233)
	新庄市役所	新庄市沖の町10-37	22-2111
	新庄警察署	新庄市大字松本822	110
	消防本部	新庄市大字松本827	119
医療機関	施設名	住所	電話番号 (市外局番0233)
	山形県立新庄病院	新庄市金沢720-1	22-5525
	新庄徳洲会病院	新庄市大字鳥越字駒場4623	23-3434

わが家の防災メモ		
わが家の避難場所	家族の集合場所	家族の連絡先

洪水について

浸水想定区域や家屋倒壊等はん濫想定区域の中では、早めの避難が必要です。

最上川・泉田川・指首野川・大以良川・升形川では、大雨ではん濫した場合に想定される浸水範囲や浸水深が「浸水想定区域」として指定されています。また、堤防の決壊により家屋の倒壊や流失をもたらす河岸浸食やはん濫の発生が想定される区域を「家屋倒壊等はん濫想定区域」として指定しています。

水位情報と洪水予報 水位観測所の基準水位をもとにはん濫の危険や発生を洪水予報としてお知らせします。

洪水予報 氾濫発生情報	河川の水位 氾濫発生	河川名	最上川	泉田川	指首野川	大以良川	升形川
観測所名	観測所名	本合海	朴沢	堀端	萩野	升形	
氾濫危険情報	氾濫危険水位	-	1.9m	1.3m	1.9m	2.6m	
氾濫警戒情報	避難判断水位	-	1.6m	1.2m	1.8m	2.2m	
氾濫注意情報	氾濫注意水位	基準水位	4.8m	1.2m	1.1m	1.2m	1.9m
▽水防団待機水位	▽おぼんの水位	3.8m	0.7m	1.0m	0.8m	1.4m	

避難場所への移動が困難な場合

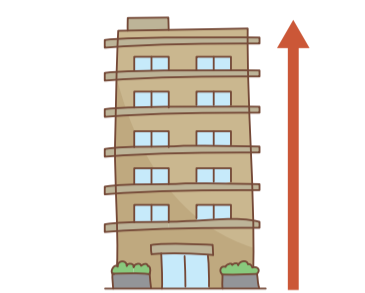
すでに浸水している場合や雨風が強いときは、高所への避難を考えてください。

水平避難
避難場所、近くの高台、浸水想定区域の外への避難

垂直避難
夜間や危険が差し迫っている場合は、近くの丈夫な建物や自宅の2階以上の避難



避難場所への避難 (水平避難)



高所への避難 (垂直避難)

災害への備えと避難時の心得

- 気象情報、避難情報に気をつける
- 避難先、避難経路の確認をしておく
- 非常持ち出し品を事前に準備しておく
- 配慮が必要な人の支援
- 複数人での避難をする
- 車での避難は要注意

テレビ・ラジオ・インターネットで気象情報等を確認し、早めに行動することを心がけましょう。

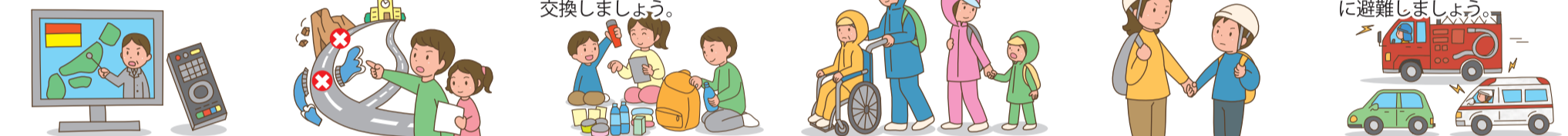
避難場所までの避難経路を決めておき、危険な箇所がないか確認しましょう。

非常持ち出し品はリュックサックにまとめ、両手が自由に使えるようにしましょう。また、中身は定期的に確認・交換しましょう。

乳幼児、高齢者、障がいのある方等早めの行動が必要な方の避難に協力しましょう。

1人での行動は避け、動きやすい格好で2人以上での行動を心がけましょう。

移動開始が遅いと予期せぬ通行止めや渋滞、災害に巻き込まれる危険もあります。車での移動が必要な方は早めに避難しましょう。



土砂災害について

自宅等が「土砂災害警戒区域・土砂災害特別警戒区域」かどうか確認しましょう。

人家がある場所で土砂災害の危険がある場合は、「土砂災害警戒区域 (イエローゾーン)・土砂災害特別警戒区域 (レッドゾーン)」が指定されています。この区域内では早めの避難をしましょう。

土砂災害警戒区域 (イエローゾーン)
急傾斜地の崩壊など土砂災害が発生した場合に、住民の生命または身体に危険が生じるおそれのある区域。

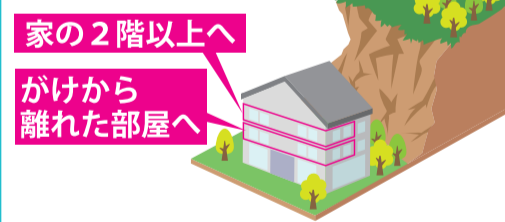
土砂災害特別警戒区域 (レッドゾーン)
急傾斜地の崩壊など土砂災害が発生した場合に、建築物に損傷が生じ、住民の生命または身体に著しい危害が生じるおそれのある区域。

土砂災害の種類と前触れ

- 土石流**
・山鳴り、地鳴りがする
・川がにごり流木がまじる
・雨は降り続けているのに川の水位が下がる
- 地すべり**
・地面にひび割れができる
・沢や井戸の水が濁る
・斜面から水が噴き出す
- がけ崩れ**
・がけに割れ目が見える
・がけから小石が落ちてくる
・がけから水が噴き出す
・樹木の揺れる音がある

避難場所や土砂災害警戒区域外への移動が困難な場合

夜間や危険が差し迫っている状態など、安全な場所への移動が困難な場合は、近くの丈夫な建物や自宅の2階以上でがけや川から離れた部屋に避難しましょう。



家の2階以上へ
がけから離れた部屋へ

新庄市の活断層

新庄盆地断層帯には右図のような活断層や推定活断層があります。大きな地震が発生した場合、特に活断層付近では予期しない土砂災害や、ため池や河川の堤防の破損等による洪水が発生する危険があるため注意が必要です。



出典：国土地理院 1:25,000都市圏活断層図「新庄」

非常時の持ち出し品の準備

避難時に持ち出せる量には限度があります。体力等に応じて必要なものを選択し、リュックサックなどにまとめて、持ち出しやすい場所に置いておきましょう。

- 飲料水
- 乾パン・クラッカー
- 缶詰・レトルト食品
- 現金
- 印鑑・預貯金通帳
- 健康保険証・免許証
- カード類
- 家族の連絡先や写真
- 傷薬
- 目薬
- 鎮痛解熱剤
- 絆創膏
- ガーゼ・包帯
- はさき・とげ抜き
- 持病や服用中の薬
- 衣類・下着
- 腕時計
- マスク
- 軍手・ゴム手袋
- 雨具
- 底の厚い靴
- メガネ・コンタクトレンズ
- 携帯電話・充電器
- 懐中電灯・乾電池
- 携帯ラジオ
- ビニール袋
- マッチ・ライター
- カイロ
- タオル・ハンカチ
- ウェットティッシュ
- ヘルメット・防災ずきん
- 粉ミルク・ほ乳ビン
- 紙おむつ
- 生理用品
- 携帯トイレ
- 筆記用具
- 他に必要なものを書いておきましょう