

暮らし・定住・未来創造

広報

# しんじょう 10

SHINJO PUBLIC RELATIONS No.718



新庄市役所 Tel22-2111  
ファクス22-0989

新庄市ホームページ  検索  
<http://www.city.shinjo.yamagata.jp>  
メール info@city.shinjo.yamagata.jp



ユネスコ無形文化遺産  
国重要無形民俗文化財



笑顔輝くまち しんじょうへ！



### 表紙の写真

平成28年9月より事業を開始した「新庄市ファミリー・サポート・センター」に登録している依頼会員と協力会員の皆さん。現在74名の登録会員が在籍中。  
※ P10で詳細を紹介します。

## 広報

# しんじょう 10

SHINJO PUBLIC RELATIONS No.718

### 目次◎CONTENTS

#### 特集／平成28年度を振り返る

- 4 平成28年度決算の状況
- 6 平成28年度  
国民健康保険事業特別会計決算
- 7 平成28年度水道事業決算
- 8 平成28年度主要事業
- 12 まちとび
- 14 がん検診の受診
- 15 地域医療の今を語る
- 16 連載 図書館に行こう
- 17 お知らせなど
- 20 連載 しんじょうラボ

## 市長コラム

山尾順紀



新庄北高定時制生活体験発表会  
9月12日(火)18時40分から新庄北高  
講堂で、定時制生活体験発表会が行わ  
れました。

審査員は、私のほかに最上町長や金山町教育長、郡内中学校長などが委嘱され、生徒の発表を聞かせていただきました。発表は各学年2名ずつが行い、定時制での経験を踏まえた今後の目標や、過去の自分と現在の対比などが中心でした。生徒それぞれ入学動機は様々ですが、自分自身の成長を感じ、それを文章にして発表する姿は、成長・自立という教育の原点を教えられるようでした。

そして、一人一人が自らの殻を破ろうと真剣に取り組む、もう一度過去に戻ってやり直したいが、それはできないという現状を踏まえ、今の弱点を必死に自らの手で乗り越えることが成長の証と、自立に向け会社訪問、免許取得と粘り強く挑戦・努力する姿に感動しました。それができたのも学校行事やクラブ活動仲間との出会い、親身に相談に乗ってくれる先生、そして応援してくれる家族がいたからだとい異口同音に感謝の言葉を述べていました。

「アルバイトしながらの通学はつらいものがあるが、バイト先で教えられることもたくさんあり、有意義な生活を送れている」と、前向きな発言も定時制ならではだと思います。

人の生き方は様ではありません。特に思春期は自分自身の心と体のバランスが一番取りつらいときであり、人生の間合いをとって学習することもありだなと思えました。

# 笑顔輝くまちしんじょうへ！

今月は、市議会で審議された平成28年度一般会計の歳入・歳出および特別会計・企業会計決算の概要についてお知らせします。また、いくつかの事務事業内容や決算額に加え、事業成果を把握するために設定している指標や、課題を踏まえた今年度の取り組み方針も併せてお知らせします。



# 平成28年度を振り返る

～実施事業と決算～

## ■住みよさが全国27位！

経済誌を発行している東洋経済新報社が毎年公表している「住みよさランキング」において、本市の総合評価順位が27位となりました。

このランキングは、国の統計資料など15の指標をもとに、全国814市区の「住みよさ」を順位づけしているもので、病院や一般診療所の病床数(安心度)、人口当たりの大型小売店舗面積(利便度)や都市公園面積(快適度)、地方税収額(富裕度)、持家世帯比率(住居水準充実度)などを総合的に判断して順位づけされています。本市は、「利便度」が高く評価され、全国6位となりました。

## ■地元の工業・林業の発展について

新庄中核工業団地では、平成28年度中に3社が操業を開始しました。その中に、林業関係の企業が含まれています。

山形県が提唱している「やまがた森林ノミクス」は、森林を活用した経済発展を目指しているものです。新庄最上圏域は、産業振興に向けた取り組みの中でも非常に注目されている地域となっています。今後、このような社会情勢の中で林業関係の企業が操業したことは、新庄最上定住自立圏内の経済産業の分野での発展に大きな意味があることでしょう。

また、工業分野においても本市立地企業が大手自動車メーカーより技術開発賞や品質賞を受賞しました。本市には工業技術についても、国内外から高い評価を受けている企業があり、今後の地域産業の発展に大きく寄与していく展望が見込めます。

# 平成28年度 決算の状況

一般会計歳入総額  
**174億3,860万円**

一般会計歳出総額  
**169億7,267万円**

## 市民ひとり当たりに 換算すると…

最近の  
推移

市民1人あたりが納めた税金  
**123,991円**

平成27年度 120,787円  
平成26年度 120,766円  
平成25年度 119,123円  
平成24年度 115,401円  
平成23年度 114,198円

最近の  
推移

市民一人あたりに使われたお金  
**465,477円**

平成27年度 443,517円  
平成26年度 461,834円  
平成25年度 434,720円  
平成24年度 403,428円  
平成23年度 386,254円

各年度の決算額と年度末日の住民基本台帳人口をもとに算出しています

## 一般会計歳入の内訳

**地方交付税 46億4,225万円**

地方公共団体の人口や税収に応じて国から配分されるお金です。普通交付税については減少傾向が続いています。

**地方税 45億2,107万円**

市民税や固定資産税など、皆さんが市に納めた税金です。

**国庫支出金 19億8,223万円**

国が認めた特定事業実施のために国から配分されるお金です。

**県支出金 13億2,525万円**

県が認めた特定事業実施のために県から配分されるお金です。

**市債 12億3,573万円**

建設事業の実施などのために国や金融機関から借り入れたお金です。

**諸収入 8億5,862万円**

制度融資資金貸付の元金収入などです。

**繰越金 5億5,452万円**

前年度からの繰越金です。

**分担金・負担金・使用料 3億2,835万円**

保育料や施設使用料などです。

**その他 19億9,058万円**

地方消費税交付金やふるさと納税寄附金などです。

市議会9月定例会で  
審議・承認された  
市の平成28年度決算状況を  
お知らせします

### 平成28年度決算の概要と今後の見通し

#### ■決算の概要

前年度に比べて、歳入が3.2%の増、歳出が3.9%の増となりました。

歳入では、普通交付税が減となったほか、地方消費税交付金、臨時財政対策債が大幅な減となったものの、地方税が個人市民税の伸びなどにより増となったほか、国庫支出金が子ども子育て支援新制度事業、障害者自立支援給付事業、生活保護費などの伸びにより大幅な増となりました。

歳出では、人件費が大幅な減となったものの、子ども子育て支援新制度事業、障害者自立支援給付事業、生活保護費などの扶助費が大幅な増となりました。

この結果、経常収支比率は92.6%（前年度90.4%）となりました。

#### ■今後の見通し

健全化判断比率は年々改善し、良好な値となっておりますが、経常収支比率は90%以上の高い値であり、財政の硬直化が進んでいることを示しています。

当市は、全国の多くの自治体と同様に、歳入の大部分が地方交付税や国・県支出金のため、財政運営が国や県の動向に左右されやすい状況です。人口減少が続くなかで、地方交付税や地方税が大きく伸びることは期待しづらい中で、今後も大規模事業が予定されているため、引き続き堅実な財政運営を行なってまいります。市民の皆様のご理解、ご協力をよりしくお願いいたします。

※経常収支比率 財政の弾力性を表す指標で、この比率が高くなるほど、政策的に使えるお金の割合が少なくなります。

# 平成28年度事業の総括

## 一般会計歳出性質別内訳

扶助費(児童・高齢者・障がい者・生活困窮者を援助するなど住民福祉のための経費)	32億6,547万円(19.2%)
人件費(職員給与や議員報酬)	22億7,624万円(13.4%)
補助費(最上広域市町村圏事務組合への分担金や各種団体などへの補助金や負担金)	22億6,905万円(13.4%)
物件費(指定管理業務など各種委託料、物品購入経費など)	20億5,082万円(12.1%)
投資的経費(道路や公共施設の建設経費、大規模改修経費)	19億9,568万円(11.8%)
繰出金(特別会計や基金へ支出したお金)	17億5,557万円(10.3%)
公債費(金融機関などから借り入れたお金の返済に充てた経費)	13億9,770万円(8.2%)
維持補修費(道路や公共施設の維持管理経費など)	6億8,297万円(4.0%)
そのほか(基金への積立金や貸付金など)	12億7,917万円(7.6%)

## 市債(借金)残高の推移

	18年度	23年度	28年度
一般会計	179億4,398万円	141億1,095万円	148億8,691万円
下水道	89億2,792万円	80億7,870万円	72億225万円
集落排水	7億9,384万円	5億7,872万円	3億8,224万円
営農飲雑	2,300万円	4,936万円	2,058万円
水道事業	43億3,907万円	30億4,190万円	20億741万円
計	320億2,781万円	258億5,963万円	244億9,939万円

**財政健全化判断比率** 地方公共団体の財政状況が健全であるかを判断するための全国統一的な指標で、下記4つの指標があります。

比率名	内容	早期健全化基準	24年度	25年度	26年度	27年度	28年度
実質赤字比率	一般会計の赤字の割合	13.43%	—	—	—	—	—
連結実質赤字比率	全会計を合算した地方公共団体の赤字の割合	18.43%	—	—	—	—	—
実質公債費比率	一般会計の収入(標準財政規模を基本とした額)に対する、借入金等の返済額の割合(3ヵ年平均)	25.0%	13.9%	12.4%	10.9%	9.7%	9.1%
将来負担比率	一般会計の収入(標準財政規模を基本とした額)に対する、将来にわたって支払う借入金等負債の割合	350.0%	100.6%	85.0%	74.4%	57.9%	38.4%

## 一般会計歳出の内訳

### 民生費 52億9,766万円

児童、高齢者、障害者などへの福祉サービスや生活保護費などに要した経費です。

### 総務費 26億6,955万円

庁舎管理、市税の賦課徴収、戸籍や住民基本台帳事務、選挙事務、ふるさと納税事業などに要した経費です。

### 教育費 17億6,311万円

学校教育、社会教育、社会体育などに要した経費です。

### 土木費 14億2,936万円

道路や公園などの整備、除排雪に要した経費です。

### 公債費 13億9,770万円

市債の返済に要した経費です。

### 衛生費 12億5,239万円

各種健康診断、予防接種、ごみ処理などに要した経費です。

### 商工費 10億9,189万円

商工業や観光の振興、企業誘致などに要した経費です。

### 農林水産業費 10億771万円

農業、林業などの振興、生産基盤整備などに要した経費です。

### 消防費 8億768万円

消防、水防など災害対策に要した経費です。

### 議会費 1億9,118万円

議員報酬、議会運営などに要した経費です。

### 労働費 6,444万円

労働者の福祉向上などに要した経費です。

	歳入	歳出
国民健康保険事業	49億433万円	43億7,362万円
交通災害共済事業	633万円	633万円
公共下水道事業	13億439万円	13億319万円
農業集落排水事業	8,216万円	8,216万円
営農飲雑用水事業	2,772万円	2,772万円
介護保険事業	36億6,412万円	35億9,649万円
後期高齢者医療事業	4億125万円	3億9,246万円
水道事業 収益的収支	10億1,897万円	10億2,070万円
水道事業 資本的収支	1億2,386万円	5億1,855万円

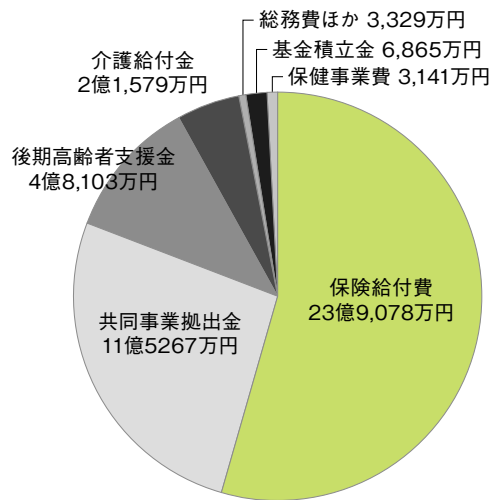
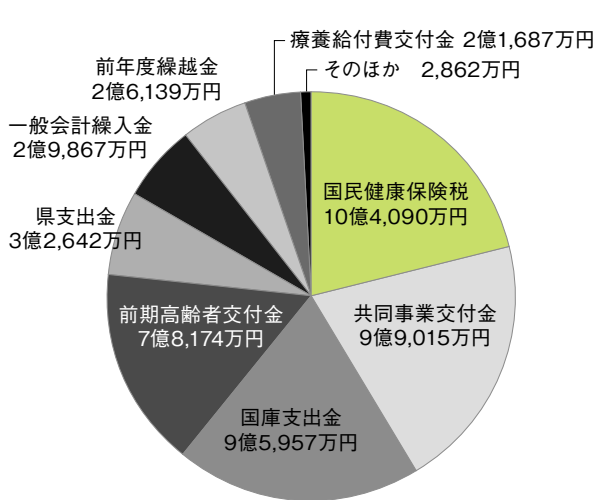
平成28年度特別会計・企業会計の決算概要  
市では、特別会計(特定の歳入で特定の事業を行う場合の資金管理を明確にするなどの目的で独立して経理を行う)7つと、水道事業を一般会計とは別に会計管理しています。その概要は左表の通りで、このうち水道事業と国民健康保険事業について、次のページで詳しく紹介します。

平成28年度

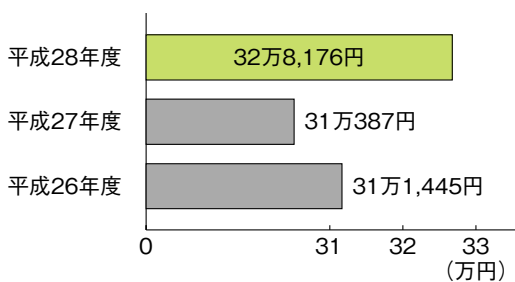
# 国民健康保険事業決算状況

**歳入**  
総額49億433万円

**歳出**  
総額43億7,362万円



## 一人あたりの医療費の推移



長期治療を要する慢性疾患の増加、医療技術の高度化のために、一人あたりの医療費は今後も増える予想

一人あたりの医療費は、32万8,176円の前年度より増加しています。

### 一人あたり医療費の伸び

被保険者が、医療機関の窓口で支払う一部負担金を含めた平成28年度の一人あたりの医療費は、32万8,176円の前年度より増加しています。

### 財政状況

歳入は、保険給付費が前年比1.9%減少しました。被保険者の減少に伴うものと考えられます。

### 医療費の適正化

ご自身にかかる医療費を知っていただくための医療費通知、またジェネリック医薬品の利用促進の通知を送りしています。

## 医療費の適正化にご協力ください

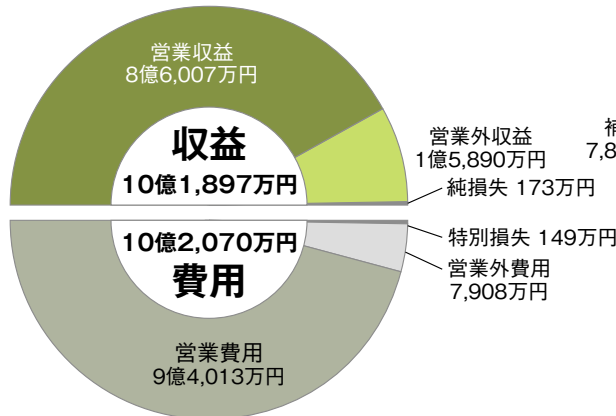
1. 疾患の早期発見のために、年に一回は健診を受診し健康管理に役立てましょう。
2. 栄養・運動・休養をバランスよくとりましょう。
3. かかりつけ医を持ちましょう。
4. 夜間・休日の受診は、新庄市夜間休日診療所を利用しましょう。
5. 重複受診はやめましょう。

また、特定健診の受診をすすめています。特定健診は、生活習慣病の前兆となるメタボリックシンドロームに着目した健診で、国保では40歳以上75歳未満を対象にしています。より多くの方に受診いただくため、自己負担額を1,000円に引き下げました。今年度受診されていない人は、ぜひお申込みください。

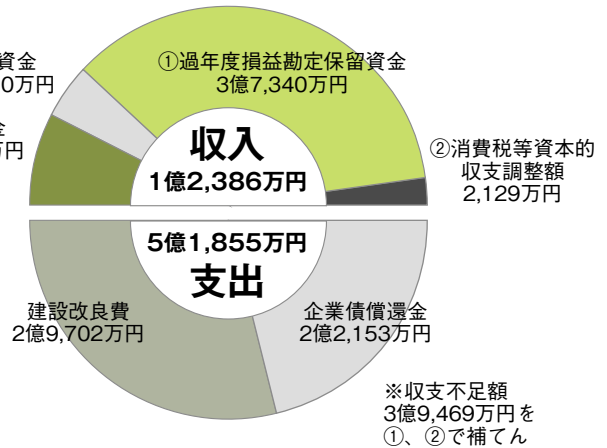
◎詳しくは、健康課国保医療室TEL内線511

# 平成28年度 水道事業決算状況

## 収益的収支（損益計算）



## 資本的収支



## 貸借対照表の内訳 (平成29年3月31日現在)

貸借対照表とは、企業の財政状態を明らかにするため、一定の時点において企業が保有するすべての資産、負債及び資本を総括的に表したものです。

<b>負債・資本の部 123億3,763万円</b>		流動負債 2億8,205万円	
資本金 59億588万円	剰余金 10億3,287万円	固定負債 17億7,799万円	繰延収益 33億3,884万円
固定資産 112億4,341万円			流動資産 10億8,731万円
<b>資産の部 123億3,763万円</b>			繰延勘定 691万円

### 【用語の説明】

営業収益／水道料金収入など 営業外収益／一般会計からの補助金など 営業費用／受水費(県から購入した水の費用)や減価償却費、人件費など 営業外費用／支払利息など 特別損失／過年度の漏水減免等による料金還付など 固定資産／土地、建物、水道管、機械設備、車両など 流動資産／現金、預金、未収金、貯蔵品など 繰延勘定／費用として支出したもののうち、次年度以降にも効果が及ぶもの 資本金／出資金 剰余金／将来の資出に備えるための積立金、国からの補助金など 固定負債／企業債 流動負債／預り金など

収益的収支では、収益が10億1,897万円、前年度に比べ62万円の減少となりました。その内訳は、料金収入等の営業収益が8億6,007万円、一般会計からの補助金、加入金などの営業外収益が1億5,890万円でした。

一方、事業費用が10億2,070万円、前年度に比べ45万円の増加となりました。その内訳は、受水費、減価償却費、人件費などの営業費用が9億4,013万円、支払利息などの営業外費用が7,908万円、特別損失が149万円でした。この結果、収益から費用を差し引くと約173万円の赤字となり、これまでの利益剰余金で補てんしました。

資本的収支では、収入が1億2,386万円、前年度に比べ45万円の増加となりました。その内訳は、補助金7,856万円、出資金4,530万円、過年度損益勘定保留資金3億7,340万円、消費税等資本的収支調整額2,129万円でした。

支出は5億1,855万円、前年度に比べ1億1万円の減少となりました。その内訳は、建設改良費2億9,702万円、企業債償還金2億2,153万円でした。収入から支出を差し引いた資本的収支の不足額3億9,469万円は、過年度損益勘定保留資金、消費税等資本的収支調整額で補てんしました。

◎詳しくは、上下水道課業務・普及室へ。  
TEL内線353

# 平成28年度 主要事業

平成28年度決算状況を紹介しましたが、市ではこれらのお金を使って4322の事務事業を行いました。今月は、平成28年度に実施したいくつかの事業内容や決算額に加え、事業成果を把握するために設定している指標や、課題を踏まえた今年度の取り組み方針も合わせてお知らせします。また、市議会で審議された決算の内容、市民アンケート結果など、平成

28年度事業を総括するさまざまな情報をお知らせします。

※いずれの内容もマコですべて紹介はできません。詳しくは市のホームページなどでご確認ください。なお、事業の切り方が違う場合などの理由で事務事業評価における決算額が市の決算書上の金額と違う場合があります。



▲情報発信力強化支援事業による企業ピーアール動画



▲イベントなどのとき、商店街一帯に情報発信するためのスピーカー

## 雇用・交流拡大プロジェクト 関連事業

### 新庄まつり振興事業(商工観光課)

#### ◆実施内容

ユネスコ無形文化遺産登録による誘客を視野に入れ、山車・囃子若連に交付金を増額するとともに、「飾り山車」の開始時間の前倒しと時間帯延長、山車解説や囃子体験など充実した内容となった。今年度は、新庄まつりの囃子保存と山車資料保管施設等の基盤整備への補助金も新設し、囃子若連2団体、山車若連1団体へ補助金を交付し、太鼓の修繕や台車の更新を完了した(2,596万円)。

#### ◆事業の成果目標数値

人出数51万人(H32目標100万人)  
補助団体数3件(H32目標2件)

#### ◆課題・今後の展開見込み

観光誘客につなげる取組と文化財としてのまつりの継続・伝承していくための制度の充実が課題である。観覧者増加に伴う安全対策についての体制づくりが必要である。

### 新庄市まちづくり応援寄附金推進事業(総合政策課)

#### ◆実施内容

まちづくり応援寄附金希望者を募り、円滑に納付いただいた。寄附金は基金に積立て、寄附者の希望に応じた事業の財源として活用し、新庄市のイベントや特産品などを紹介することで、特に平成28年度は寄附件数、寄附金額とも大幅に増加した。(寄附金額6億8,127万円)

#### ◆事業の成果目標数値

寄附件数5万4,582件(H32年度目標3万件)

#### ◆課題・今後の展開見込み

寄附金を活用した事業の成果をいかに分かりやすく寄附者に情報提供することと新庄にある魅力的な資源を活用した商品を適切にピーアールしていくかが課題である。そのために、既存の商品ばかりでなく、新規開発した商品もピーアールすることでファンを増やしていく。

### 企業力強化支援事業(商工観光課)

市内中小企業の経営力向上を図ることを目的として、平成28年度は次の事業を実施した。

#### ◆実施内容(決算額)

##### ①新製品開発支援事業

従来の製造方法からのコストダウンと製造に係る人員削減に成功し、付加価値が高まった(205万円)。

##### ②情報発信力強化支援事業補助事業

動画を活用して当該企業のピーアールとして有効に活用された(40万円)。

##### ③商談会展展事業補助事業

商談会に出店することにより、新たな受注先の開拓や販路拡大などの成果が見られた(34万円)。

#### ◆事業の成果目標数値

##### ①新製品開発数2件(H32目標3件)

##### ②動画作成事業者数4社

(H32目標4社)

##### ③出展事業者数2件(H32目標6件)

## 雇用・交流拡大プロジェクト そのほかの事業

●6次産業化推進事業(農林課/471万円)加工品の試作・販売、人材育成、マーケティングなどへの支援による「新庄ブランド」の確立を図った。

●多面的機能支払い事業(農林課/3億3,390万円)農地の景観や機能の維持向上に向けた保全会活動に交付金を交付した。

●農業定住支援事業(農林課/305万円)

地域おこし協力隊員が自ら農業体験を行いながら、都市圏から就農希望の定住者を呼び込むプランづくりに着手した。

●商業振興対策事業(商工観光課/1,342万円)中心商店街に賑わいを創出し活性化を推進するため、スピーカーを設置した。

●エコロジーガーデン推進事業(商工観光課/1,314円)キトキトマルシェを継続開催することで

地域づくりに貢献し、青山学院大学の研究・交流事業などにより交流拡大につなげた。

●基盤整備強化・地元定着型キャリア教育推進事業(商工観光課/265万円)基盤産業強化のためにアドバイザー派遣や、小中高生へのつくりへの関心を高める各種事業を実施し、人材育成と若年層の地元定着を図った。



# 平成28年度事業の総括



▲沖の町・中山町地区と金沢地区外の2地区で実施した流雪溝工事



▲市内の犯罪や事件を未然に防止するために設置した防犯カメラ(4基目)



▲市役所本庁舎耐震補強工事



▲「健康福祉まつり」(かむてんマイレージ対象事業)

## 安心・安全充実プロジェクト 関連事業

### 雪総合対策事業(都市整備課)

本事業はいくつかの事業の総称であり、平成28年度は下記の事業を実施した。

- ◆北本町南本町線消雪施設等整備事業  
老朽化に伴う消雪施設の機能回復により歩行者の安全確保を図った。(3,756万円)
- ◆沖・鉄砲町線消雪施設整備事業  
散水消雪施設整備と舗装を実施し、平成28年度完成した。(3,177万円)
- ◆市道泉田二枚橋線防雪柵整備事業  
(1,493万円)
- ◆金沢地区外流雪溝用水導入事業  
金沢地区を中心に、流雪溝、導水管及び揚水機場の整備を開始した。(3,910万円)
- ◆雪に強いまちづくり支援事業  
生活道路等の除雪を行うために要する経費または消雪施設の設置もしくは除雪機の購入に要する経費に補助金を交付した。対象は、町内会などこれに準ずる団体。(7万円)

### 健康増進事業(健康課)

- ◆実施内容  
中高年層の健康保持・増進を目的として、新たに普段の生活の中で健康づくりに取り組めるように、健康づくりをポイント化した「新庄かむてんマイレージ」事業を始めた。その結果、早期がん発見に繋がり、参加者の健診受診・生活習慣の改善の意識づけと主体的な健康づくりを継続する意識を高める一助となった(5,135万円)。
- ◆事業の成果目標数値  
がん検診受診率(胃、大腸、肺、乳、子宮がんの平均15.4%) (H32 目標25%)
- ◆課題・今後の展開見込み  
対象者を40～69歳(子宮がんは20～69歳)の全市民に変更し、事業を実施している。検診などの受診率を上げることで、疾病の早期発見、早期治療および生活習慣病予防・慢性肝臓病の重症化予防を今後も進めていく。

### 防災対策推進事業(環境課)

- 本事業はいくつかの事業の総称であり、平成28年度は下記の事業を実施した。
- ◆防犯灯 LED 化推進事業  
町内会などが所有する蛍光灯や水銀灯を使用した防犯灯をLED 灯に交換することで、安全・安心な生活環境向上に寄与した。(1,598万円)
- ◆該当防犯カメラ整備事業  
警察機関と協力し、二次災害を防止することができ、安全で安心な住みよいまちづくりの一助となった。(357万円)
- ◆市デジタル防災行政無線(同報系)整備事業【整備工事】  
市内土砂災害警戒区域13地区および市役所に合計20基が整備され、災害発生時に迅速に情報を伝達し、市民の安全を守る体制が整った。(1億6,740万円)
- ◆自主防災組織育成事業  
自主防災組織として新規5団体に補助金を交付し、63団体から成る組織体制となった。(107万円)

### 安心・安全充実プロジェクト そのほかの事業

- 道路新設改良事業(都市整備課/2,804万円)市道角沢松本線畔設置工事などを実施。
- 道路事長寿命化事業(都市整備課/1,577万円)市道宮内線の舗装工事などを実施。
- 消防施設整備事業(環境課/2,328万円)小型動力ポンプ普通積載車購入や消火栓6基修繕などを実施。

- 住宅リフォーム総合支援事業(都市整備課/2,829万円)一般リフォーム155件および耐震改修2件を実施。
- 曙町第2公衆便所改修工事請負費(環境課/1,568万円) まちなかにふさわしい、きれいな公衆トイレを整備。
- 予防接種事業(健康課/6,157万円)
- 市有施設耐震化事業(財政課・社会教育

- 課) 耐震診断を行った結果に応じて耐震補助工事を実施。
- ・本庁舎耐震補強工事請負費(建築主体・電気設備・機械設備) 2億6,477万円
- ・武道館耐震補強工事請負費 1,188万円



▲外国語指導助手との交流事業



▲羽林由鶴さんを講師に招いて行った婚活セミナー



▲遠距離通学となった児童・生徒が利用するスクールバス



▲夜間休日診療での4ヶ月児検診

## 子育て・人づくりプロジェクト 関連事業

### 子育て応援支援事業（総合政策課）

#### ◆実施内容

仕事と家庭での子育て両立のための職場環境づくりを進める企業を「子育て応援企業」とし、当該企業に対する支援を行った。県が認定する「山形いきいき子育て応援企業」の実践（ゴールド）企業以上の認定を受けた企業で、育児休業取得などの条件を満たす従業員がいる市内企業1社に市から奨励金を交付した。地域にとって先進的な取り組みをしている4社を市のホームページや広報に掲載した。（10万円）

#### ◆事業の成果目標数値

山形いきいき子育て応援企業の優秀企業の新規認定数2社（H32年度目標3社）

#### ◆課題・今後の展開見込み

職場づくりに意欲的な企業に、アドバイザーを派遣するなどの企業訪問支援を行っていくための体制づくりが必要である。

### 病児・緊急対応型ファミリーサポートセンター事業（子育て推進課）

#### ◆実施内容

仕事と育児を両立できる環境整備を目的に、緊急時の預かり等により共働きの核家族世帯等子育て世帯の支援を強化した。子育て世帯の支援を行いたい人（協力会員）と支援を受けたい人（依頼会員）を事業の会員として組織し、地域における会員相互の援助活動を支援した。（300万円）

#### ◆事業の成果目標数値

延べ利用者数77人（H32年度目標100人）

#### ◆課題・今後の展開見込み

保育施設等の開始前や終了後、休日の預かりや外出時の預かり等の基本事業と本事業を合わせて行うことにより効率的に安定した事業運営を行う必要がある。さらに、講習会等を受講した会員を増やしていくことが重要となってくる。

### ふるさと創生人材確保事業（教育総務課）

#### ◆実施内容

将来の製造業従事者、看護師および保育士を確保するため、最上育英会の奨学金制度に新庄市枠を設け無利子で6名（理工系3名、看護系3名）に対し奨学金を貸与した。この制度は、大学卒業後、市内の事業所へ就職した場合には、奨学金の返還を半額免除する内容となっている。（456万円）

#### ◆事業の成果目標数値

奨学金利用者数6人（H32年度目標4人）

#### ◆課題・今後の展開見込み

平成28年度より保育系学部志望者2名を追加して事業内容を充実させた。引き続き市内高校で説明会を開催し、広報紙でも周知していく必要がある。また、県が実施する若者定着関連の奨学金制度の活用も視野にいれた運用が必要となる。

### 子育て・人づくりプロジェクト そのほかの事業

●国際理解教育推進事業（学校教育課／1,209万円）3名の外国語指導助手を配置し、各学校において英語による親しみ、異文化交流体験やコミュニケーション能力の育成を行った。

●児童生徒個別支援事業（学校教育課／2,702万円）学校での学習に遅れがちな児童生徒を支援するため、個別学習指導員を配置した。

●通学手段確保対策事業（教育総務課／3,741万円）本校および統合校に遠距離通学となった児童・生徒に対し、スクールバスなどの運行を行い、通学手段を確保した。

●結婚活動支援事業（総合政策課／64万円）未婚者を対象にしたセミナーを開催し、出会いの場を提供するイベントを行った。

●母子保健事業（健康課／2,421万円）妊産

婦や乳幼児などの健康保持および増進を図るために保健指導や健康診査を実施した。

●第3子以降の児童保育料免除事業（子育て推進課／608万円）多子世帯の経済的負担を軽減し、安心して子育てができる環境を整備する。平成28年度は、第1子の対象年齢を高校3年まで、第3子を小学校就学前の児童までとし対象要件を拡大した。

## 平成29年度 市民アンケート結果

### 市民アンケートの実施

市民ニーズの把握や各施策に対する満足度や重要度を把握し、施策の重点

化と達成度の評価および改善の基礎データとするため、毎年アンケートを実施しています。普段の生活の中でのようなことを重要と感じ、何を必要と

表1 満足度順位

順位	項目	満足度
1位	69 ごみの収集体制が充実している。	3.69
2位	12 新庄まつりなどの観光振興が図られている。	3.63
3位	57 水道が整備されている。	3.49
4位	45 伝統文化が受け継がれている。	3.33
5位	3 安全・安心な農産物が生産されている。	3.31

表2 重要度順位

順位	項目	重要度
1位	26 救急医療体制が充実している。	4.50
2位	50 除雪・排雪体制が充実している。	4.49
3位	51 流雪溝の整備が充実している。	4.40
4位	25 専門的な診察や高度な治療を受けることができる環境が整備されている。	4.39
5位	69 ごみの収集体制が充実している。	4.34

表3 ニーズ度順位

順位	項目	ニーズ度
1位	6 魅力ある雇用の場が確保されている。	2.45
2位	25 専門的な診察や高度な治療を受けることができる環境が整備されている。	2.39
3位	63 空き地・空き家対策が充実している。	2.3
4位	62 中心市街地の活性化が図られている。	2.26
5位	10 働く人材が育成されている。	2.22

考えているのかを調査しました。平成29年度の調査結果の一部をお知らせします。(表1～3)

●対象…市内に住所がある満18歳以上の男女1,000人

●回答者…421人(回収率42.1%)

●調査期間…5月18日～6月6日(20日間)

### アンケート結果と実施事業の関連

前ページまで、決算状況と実施事業の一部を紹介しました。市では、432の事務事業を行いました。アンケートの上位結果と実施事業の関連を見ていきます。

表1では、「新庄まつりなどの観光振興が図られている」や「伝統文化が受け継がれている」が満足度上位に入っています。その理由は、市で囃子の保存と山車資材保管施設等の基盤整備への支援などを継続して行ってきたことにより、地域が一体となって新庄まつりをより絢爛豪華なものにし、盛り上がりつつあるからだと思います。

表2の「重要度の順位」を見ると、「流雪溝の整備が充実している」という項目が上位に入っています。本市では、雪対策を主要事業とし、消雪施設等整備事業や防雪柵整備事業、流雪溝水導入事業などを計画的に実施していくことで、市民が安全で安心して生活できるような雪に強いまちづくりを支援しています。

表3は重要度と満足度の差をニーズ度として位置づけています。「空き地・空き家対策が充実している」が、3位になつており、市では、空き家利用促進事業を新設し、空き家対策を平成27年度より開始したほか、継続して実施しています。

市では、平成27年度中に、新庄市総合戦略(本市の人口減少を抑制し、市民が元気に暮らし続けることを目指す計画)、新庄最上定住自立圏共生ビジョン、最上管内全体の活性化や魅力づくりを目指す計画)および新庄市まちづくり総合計画後期5カ年(平成28～32)実施計画を策定し、人口減少の抑制や子どもから高齢者まで市民全体が元気に暮らしているためのまちづくりを目指して各計画に基づき事業を実施してきました。その結果が市民アンケートへも反映されていると認識しています。

今後、アンケート結果を参考にしながら、まちづくり総合計画後期5カ年実施計画の施策の重点化や、施策の達成度の評価、そして業務の改善や計画の見直しに取り組んでいきます。

◎総合政策課広報・総合情報室

TEL内線215

※行政評価、市民アンケートともに、その詳しい内容は、市役所総合政策課や市のホームページなどでご覧いただけます。

9/1 相互協力協定を締結  
市役所



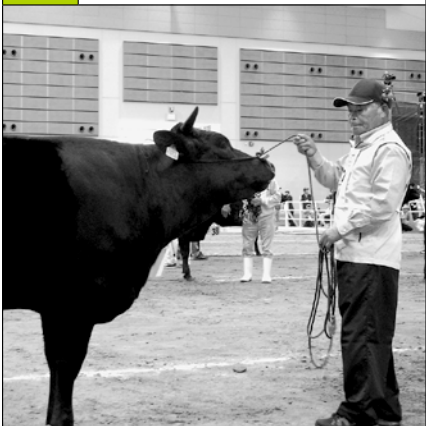
住宅金融支援機構と若者世帯の住宅購入に関する相互協力協定を締結しました。

9/3 わくわく新庄フェスティバル  
わくわく新庄



利用団体によるステージ発表や作品の展示などが行われました。

9/8 第11回全国和牛能力共進会  
夢メッセみやぎ 仙台市宮城野区



仁田山の笹直樹さんが飼養する若雌牛「さゆり」号が1等賞2席を受賞しました。

9/9 第2回 市民プラザ名画座  
市民プラザ



当日、4作品を上映し、のべ410名が鑑賞しました。

9/9-10 新庄・もがみフラワーフェスティバル  
ゆめりあ花と緑の交流広場



新庄もがみ産の花きの品評会や花生けバトルなどが行われました。

9/10 新庄商工会議所記念講演会  
市民プラザ



設立70周年を記念し、天気予報士の天達武史による講演が行われました。

9/14 新庄ハーフマラソンへ寄附  
市役所



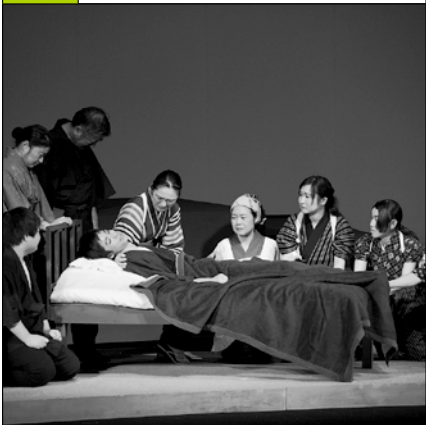
沼田建設株式会社より、大会運営資金として100万円の寄附を頂きました。

9/23 第8回 キッズ★フェスタ  
市民プラザ



各種ステージ発表やフリーマーケット、お化けやしきなどが行われました。

9/24 土に叫ぶ人 松田基次郎 上演  
市民文化会館



新庄演劇研究会の第50回記念公演が行われ、800人も観客が基次郎の生涯に見入りました。

PICK UP!

## 9月のまちかど PICK UP!

# 「kitokito環境芸術祭」アート・音楽・野菜の祭典

新庄市エコロジーガーデンの緑豊かな自然環境をキャンバスにしてランドスケープによるアートが展示されました。旧蚕糸試験場新庄支場の歴史やロケーションの魅力を引き出す個性豊かな作品を紹介します。



① Wonder×Wonder  
氏家 国浩／宮城県大崎市



② “sit”do noting / 何もしないをする  
吉野 優美／山形県新庄市



③ We are Amazons  
Amazons / 山形県新庄市



④ インスタ映え  
遊び工房プロジェクト／山形県新庄市



⑤ リスタート  
齋藤 隆／山形県東根市



⑥ 朽ちる前に  
井関 恭雄／山形県新庄市



⑦ 浮かぶ...  
まりりん&ゆーみん／山形県新庄市



⑧ 過保護  
シプカ／山形県新庄市

9月4日より開催されていた「kitokito環境芸術祭」ですが、kitokitoマルシェの開催と合わせて9月17日に表彰式が行われました。審査の結果全8点の作品の中から、AmazonsさんのWe are Amazonsが大賞となりました。

各作品の詳細は、市ホームページからもご覧いただけます。

# 年1回のがん検診、受診していますか？



～「10月のがん検診推進強化月間です」～



## 最上検診センターからのお知らせ TEL23-3411

みなさん、今年のがん検診、健康診査はお済みですか？

いま日本では、2人に1人ががんになり、3人に1人ががんで死亡しています。自分と自分の大切な家族を守るために、ぜひ、年に1度は、新庄市や職場の特定健診、がん検診を受けましょう。

この機会に、がんに対する知識を深め、がんを防ぐ生活習慣に改善していくことなどを前向きに考えてみましょう。検診種目、検診方法、ご予約等、お問い合わせについては、市健康課または、最上検診センターへお気軽にお問い合わせください。

## 子宮頸がん、乳がん無料クーポン券対象者の方へ クーポンの有効期間内に検診を受けましょう

無料クーポン券は、平成29年4月20日現在、新庄市に住所のある対象者へ6月末に送付しています。  
クーポン券の配布は1人1回、有効期間内に限りますので、お早めに受診してください。

検診種別	対象者生年月日	委託医療機関・検診機関
子宮頸がん検診	平成8年4月2日～ 平成9年4月1日生	三條医院 TEL22-4053 新庄徳洲会病院 TEL23-3434 最上検診センター TEL23-3411
乳がん検診	昭和51年4月2日～ 昭和52年4月1日生	新庄徳洲会病院 TEL23-3434 最上検診センター TEL23-3411

※有効期間は平成30年2月28日までとなります。1月末までご予約をお願いします。  
クーポン券を紛失した場合や、転入された方で未受診の方は市健康課までお問い合わせください。

## 最上の地域医療を考える住民のつどい

日本人のがん患者の約3割が40～64歳の働き盛りです。「がんを知り、がんに負けない社会」健康な地域づくりを目指します。

■とき 11月15日(水)13時30分～15時30分 ■ところ 市民プラザ大ホール  
■参加費 無料 ■申込期限 11月8日(水)まで ■申込先 健康課母子保健推進室 TEL内線514

講演	乳がんの現状 ～治療や予防について～	県立新庄病院副院長・乳腺外科医 石山 智敏氏
シンポジウム がん患者への サポート	診断から治療へのサポート	県立新庄病院がん化学療法看護認定看護師 庄司 優子氏
	がん患者サロンの紹介	県立新庄病院がん相談員 渡辺千代子氏

平成28年度に、がん検診から20件のがんが発見されています。がんの疑いを含めるとさらに多くなります。

また、がんだけでなくポリープなど他の疾患ががん検診からみつかるケースも多く、早期発見、早期治療に結びついています。

がん検診は受けてただけで終わりではありません。精密検査が必要となった人は、決してそのままにせず、主治医宛ハガキをご持参のうえお早めに受診なさってください。受診が確認できない人は、市から受診状況の確認をさせていただく場合があります。

# 地域医療の今を語る

## ～地域医療における歯科医師～



FOURTH  
OPINION

新庄地区歯科医師会会長 伊藤好之 氏

今回は、新庄地区歯科医師会会長を務める伊藤好之氏にお話を伺いました。昭和63年に泉田地区に歯科医院を開業。以来30年間歯科医師として、歯に関する啓発活動なども行いながら、地域を支えています。歯に関する健康をふまえながら、歯科医師の目線で地域医療の現状を語ってもらいます。

### ——地域医療の現状は？

かつては、口腔健康における地域の状況は県内でも最下位に等しい状況でした。しかし今では状況が改善し、「かなり良い」状態になっていると思います。幼稚園での歯に関する指導が良くなったことや、保護者の関心や意識が向上したおかげです。歯に限った話ではないですが、小さい頃からしっかりケアすることは非常に大事なことです。

一方で、仕事が忙しくて歯のケアができない・歯医者に行けないなどの理由で、働き盛りの人達の口腔健康が悪いことがあります。歯周病菌など歯の病気を引き起こす菌は、歯の喪失だけでなく、全身の病気にも悪影響をおよぼすことがあるので、歯に気をつけてほしいです。

### ——歯の健康を保つことは、全身の健康を保つことになると？

はい。歯周病菌は糖尿病や心筋梗塞などを悪化させるという検証データがあります。また、歯がない人よりも、ある人の方が認知症になりにくいという統計もあります。将来を見据えるなら、歯を健康に保つことで、重い病気を未然に防ぎ、自身の医療費負担を減らすことをおすすめします。

なによりも、健康な歯があることで、美味しいものを美味しく食べられます。「食」は健康における基礎であり、もっとも大事な要素です。「食」を何歳になっても美味しく楽しむことで、心と体の両面から健康を

保つことができます。

### ——歯の健康を保つにはどうすれば良いでしょうか？

日頃のケアを心がけることも大事ですが、定期的に歯医者に行くなどして「かかりつけ歯科医」の関係を構築することが必要です。予防から治療まで口腔健康を保つために、歯科医師と二人三脚で取り組んでいくべきです。

また、歯の健康を保つための知識を獲得したり、疾病予防に深く関心を持つたりすることも必要です。歯科医師会では、6月の「お祭り歯っぴい」で歯科検診・歯科何でも相談・フッ素無料塗布・歯科に関わる本の展示などを行っています。口腔健康については全身の健康寿命を伸ばすのに役立つイベントと位置付けています。こういったイベントに参加して、知識の獲得や、意識を向上させるのも重要だと思います。



▲平成29年のお祭り歯っぴいの様子

### ——地域医療の理想をどのように考えていますか？

新庄地区は他地域に比べてイベントや講演への参加率が少ない方です。一人一人の健康に関する意識を向上させるために、啓発活動を続けていきたいと思っています。

個々人の健康志向が強く、知識獲得に意欲的な状態も理想ですが、市民が安心して暮らせる医療体制がしっかり整っていることが大事です。

## むし歯サミット in 新庄 2017

- とき 11月18日(土)①第一部：13時～、②第二部：14時～
  - ところ 市民プラザ大ホール
  - 内容 ①第一部：歯の長寿者表彰※80歳以上で、20本以上の方を表彰します。
  - ②第二部：健康長寿の秘訣満載の講演会
  - 参加費 無料
- 詳しくは、健康課健康推進室TEL内線515

## 今月の新着

### 一般図書

地獄の犬たち……………深町 秋生  
 風神雷神 風の章／雷の章……………柳 広司  
 この世の春 上・下……………宮部 みゆき  
 主婦悦子さんの予期せぬ日々……………久田 恵  
 シルバー川柳 青い山脈編……………河出書房新社  
 名人が教える和牛の飼方コツと裏ワザ  
 ………………農山漁村文化協会  
 隣り近所の法律知識2018……………自由国民社

### 児童書

おててをぼん……………ささかわ いさむ  
 きょうふのおばけにんじん  
 ………………アーロン・レイノルズ  
 くらっぺのおはなばたけ  
 ………………飯島 敏子原作  
 てをつなぐ……………鈴木 まるも  
 空からのぞいた桃太郎  
 ………………影山 徹  
 介護というお仕事  
 ………………小山 朝子



ゆったり、のんびり。読書の時間

# 図書館に行こう!

図書館でゆったりすごしてみませんか?

## ちょっと深い しんじょうの歴史

ちょっとした話題とその出典を毎月紹介!



右 大空のうた(歌詞)/詩 戸澤錦子  
 曲 中田喜直  
 左 桂華集/戸澤錦子 著  
 ※いずれも市立図書館蔵書

## 今月のお知らせ

### ☆kitokito出前図書館

- とき 10月15日(日)10時～
- ところ エコロジーガーデン
- 内容 青空おはなし会・ワークショップ

### ☆第17回図書館まつり

- とき 11月4日(土)・5日(日)
- ところ 図書館
- 内容 ブックリスタートパーティー  
ワークショップ・お話会など

### ☆昔ながらの紙芝居「ヤッサン一座」 だんまる座長図書館にあわらる!!

- とき 11月5日(日)10時～
- ところ 図書館
- 内容 昭和初期の街角に自転車で現れる紙芝居おじさん。そんなつかしい紙芝居を全国口演している「ヤッサン一座」が図書館にやってきます。

### ☆平成30年4月に図書館ボランティア団体が結成されます!

- とき 11月1日(水)～30日(木)
- ところ 図書館
- 内容 図書館ボランティアについて深く知ってもらうために、団体・個人市民ボランティアの活動紹介コーナーを設置します。また、図書館ボランティアの団体名を決める投票を行います。

## 戸澤錦子「大空のうた」

三浦 和枝氏

新庄ふるさと歴史センター脇の公園の一角に、新庄を詠んだ歌碑(新庄の平野うつくしあふぎみる 大空の色も人のこころもあるのをこ存じでしようか。それは、江戸時代最上地方の藩主だった戸澤家直系十三代で、二代目新庄市長となった戸澤正己の妻錦子夫人の和歌です。

彼女は明治二十四年伊勢崎領主酒井家に生まれ、二十歳で結婚、初めは東京麻布森本町の戸澤邸で暮らしましたが、長男正修が中学三年生の時に病没するという辛い経験も、昭和二十七年六十二歳で亡くなりました。彼女は佐佐木信綱に和歌を学び、

「桂華集」という歌集を刊行しています(昭和六年刊)。十九歳から四十二歳までの作三百首以上を収録し、娘から妻・母となった彼女の、その折々の生活が素直に愛情深く詠われています。歌碑の歌は、大正十四年、夫の郷里新庄を初めて訪ねた折の感慨を詠んだものです。

さらに、この和歌に、「大空のうた」として曲がつけられました。「雪のふるまちを」などで有名な中田喜直の作曲

です。昭和六十二年十一月に作曲完成発表会が行われ、以来多くの市民に愛唱されています。



▲「大空のうた」の歌碑

## Weスポーツクラブ新庄 秋 キャンペーン開催中

Jrダンス Jrスイミング 成人フィットネス 全コース対象 11月29日(水)まで

期間中ご入会の方は・・・

入会金通常 5,400円が **無料** + 1ヶ月分会費通常 3,726円～10,422円が **無料**



新庄市本町4-33こらっせ新庄5階 TEL 29-4788





## 今から冬に備えて住宅リフォームしませんか？



### 平成29年度住宅支援制度【住宅リフォーム補助金】

残り  
約20件

住宅リフォーム(部分補強、省エネ化、バリアフリー化、県産木材使用、克雪化のいずれかの要件を含む工事)を行う場合、「工事費の10% 上限20万円」の補助金がです。  
※要件を満たす場合、補助の割合や上限額がさらに増える場合があります。

#### たとえばこんな工事に使えます

##### 冬でも可能な内装工事

- 冬でも家が暖くなる断熱サッシの設置
- 階段移動を快適にする手すりの設置
- エコ照明やエコ給湯器の設置

##### 雪が降りだす前に行いたい外装工事

- 雪割板や雪止めを屋根に設置
  - 屋根や敷地内の融雪設備の工事
- など

※いずれも工事の契約・着工前に申請が必要です。

ほかにも住宅の耐震診断や耐震改修補助もあります。詳しくは、都市整備課建築住宅室へ。Tel内線523



## 助成を受けて住宅購入しませんか？



### ■新庄市住宅購入費助成

下記のいずれかに該当する40歳以下の方(申請者又は配偶者のどちらかが40歳以下であれば可)が、住宅(※1)を購入する場合、30万円又は50万円の助成が受けられます。

子育て世帯	新婚世帯	移住世帯
中学3年生までの子を持つ方	婚姻してから3年以内の方	平成28年4月1日以降に最上地域外から転入した方又はこれから転入する方

※1 ①平成29年4月1日以降に契約した、市内に本社又は本店がある工務店等が施工した500万円以上の物件(建売不可)、②「新庄市空き家バンク」に登録されている100万円以上の空き家

詳しくは、総合政策課企画政策室へ。Tel内線236

### ■住宅ローン商品「フラット35」 金利の引き下げ

市の住宅購入費助成の対象となる方(「新婚世帯」の場合を除く。)が(独)住宅金融支援機構の住宅ローン商品「フラット35」を利用する場合、当初5年間、金利の引き下げ(▲0.25%)が受けられます。

なお、取り扱い金融機関によっては取扱手数料の引き下げを実施している場合もあります。

詳しくは、(独)住宅金融支援機構へ。Tel0120-0860-35

最上地域初

心に不安や悩みをかかえ困惑している方を  
心理と法律の両面からサポートします！  
(初回原則無料)

## 心の相談室 みちしるべ

併設：いなふね行政書士法務会計事務所  
※カウンセラーと行政書士による新しい形の相談支援サービスです

問合せ・予約は ☎080-8217-1502  
E-mail: cocoro1720@marble.ocn.ne.jp

LPガス・灯油・上下水道工事  
ガス給湯器・ガラストップコンロ・台所・浴室・リフォーム  
— ガスを通して住宅設備のお手伝いをする —

## (株) シンプロ

新庄市宮内町5番1号 TEL(代)22-1273



	36,418人	(36,830人)	8月の異動	
8月末現在の 新庄人	男 17,345人	(17,539人)	出生 18人	(23人)
	女 19,073人	(19,291人)	死亡 38人	(32人)
	世帯数 13,874世帯	(13,821世帯)	転入 39人	(75人)
			転出 69人	(80人)

※( )は1年前の日本人+外国人の数です。

したトークセッション ■参加費 300円  
■申込締切 10月27日(金)  
※託児有 要事前申込

小学生を対象とした月会費1,000~1,500円  
(学年による)または年会費9,600円の「新庄地区柔剣道錬成会」もあります。

### 第6回 たんぽぽクラブ

- ◎金沢幼稚園 Tel.22-6052
- 対象 2~4歳の幼児とその保護者
  - とき 11月4日(土)10時~11時30分 (受付:9時30分~50分)
  - ところ 金沢幼稚園
  - 内容 新庄東山焼き作り体験
  - 持ち物 汚れてもいい服装、内履き
  - 参加費 500円(粘土代+保険料)
  - 申込締切 11月3日(金)

### 男性料理教室

- ◎食改事務局(健康課内) Tel.内線516
- とき 11月10日(金)9時30分~12時
  - ところ 市民プラザ調理室
  - 内容 おにぎり弁当作り
  - 参加費 500円 ■定員 20名
  - 申込締切 11月2日(木)
  - 持ち物 エプロン、三角巾、お手拭き

### 日新ママさんバレーボール部員募集

- ◎事務局・高山 Tel.090-1397-7253
- 市内在住なら既婚・未婚・年齢問わず大歓迎です。
- 練習場所 日新小学校体育館
  - 練習日 毎週金曜日19時30分~21時30分 ※祝祭日は休み
  - 部費 月額1,000円

### 第39回新庄総合体育大会「卓球」

- ◎新庄地区卓球協会・横沢 Tel.28-8775
- とき 11月19日(日) ■ところ 市体育館

### 一緒に剣道をしませんか?

- ◎事務局・高橋 Tel.090-1493-6639
- とき 火曜・木曜18時30分~20時、日曜8時~12時
  - ところ 新庄警察署道場
  - ※防具、剣着は貸し出し可能です。

### いけばな展

- ◎新庄華道連盟・庄司 Tel.23-4125
- とき 10月28日(土)~29日(日)10時~17時
  - ところ 市民プラザ
  - 内容 最上管内6流派(池坊・小原流・華道瑩心流・草月流・華道栖草流・龍生派)の総合いけばな展示

### エリアキャンパスもがみタウンミーティング

- ◎エリアキャンパスもがみ最上事務局 Tel.32-1890
- 対象 高校生以上
  - とき 11月11日(土)
  - ところ 新庄駅内「ゆめりあ」2階会議室
  - 申込締切 11月1日(水)
  - 内容 最上地域の活性化に向けた意見交換、大学生による発表など
  - 参加費 無料

### 冬休み海外研修

- ◎国際青少年研修協会 Tel.03-6417-9721
- 対象 小学3年生~高校3年生
  - とき 12月24日(日)~平成30年1月4日(木)の内6~10日間 ■研修国 オーストラリア・カナダ・サイパン・フィリピン・カンボジア
  - 定員 各グループ15名
  - 参加費 22万8千円~42万8千円 ※10月25日(水)までの申込は早期割引1万円。
  - 申込締切 11月1日(水)
  - ※コースにより、研修国・日程・対象学年が異なる場合があります。

### 新庄まつりin巢鴨 日帰りバスツアー

- ◎山交観光株新庄営業所・佐藤 Tel.22-2711
- とき 10月28日(土)
  - ところ 東京都豊島区巢鴨
  - 内容 東京巢鴨のとげぬき地蔵参拝と3台の新庄まつり山車パレードを見学する日帰りバスツアー ■参加費 16,500円
  - 定員 40名(先着)

## 催しなど

### やまぼうしキルト作品展

- とき 10月6日(金)~11月30日(木)
- ところ 雪の里情報館
- 入館料 無料
- 教室代表 東海林宏子氏
- ◎雪の里情報館 Tel.22-7891

### 雪調勉強会「雪国を生きるリベラルアーツ」

- とき 10月20日(金)18時~19時
- ところ 雪の里情報館
- 内容 「初代所長・山口弘道」の研究者水越啓二氏の講演・意見交換
- ◎雪の里情報館 Tel.22-7891

### 自宅でできる「足腰強化運動」

- とき 10月29日(日)10時~11時30分
- ところ 雪の里情報館 雪国文化ホール
- 内容 スポーツトレーナーの後藤一志氏を招いた、ひざ痛・腰痛・転倒防止のための講座
- 参加費 無料 ※要申し込み
- ◎雪の里情報館 Tel.22-7891

### セルフリンパマッサージ講座

- とき 11月11日(土)、18日(土)19時~20時30分
- ところ わくわく新庄会議室
- 講師 海藤直子氏
- 参加費 1,000円(2回分)
- 定員 20名 ■申込締切 11月4日(土)
- 持ち物 バスタオル、フェイスタオル、飲み物、筆記用具 ※手足が出せる服装で来てください
- ◎わくわく新庄 Tel.23-0197

### 新庄バッハ合唱団演奏会

- とき 11月5日(日)13時30分開場、14時開演
- ところ 市民プラザ小ホール
- 入場料 1,000円 ※全席自由
- チケット取扱先 市民文化会館・市民プラザ
- ◎市民文化会館 Tel.22-7029

スペシャルティコーヒー専門

# bino

10月より営業時間変更

新鮮な「珈琲豆」を販売！自家焙煎珈琲の店ビノ

火・水・金 13:30~18:30 土日祝日 9:30~18:30  
月・木は定休日 ※豆が売り切れた場合、休業いたします。

http://coffeeya-bino.com/ 新庄市上金沢町 4-7 Tel.32-1188

10月のレッスン見学会のお知らせ

English おんがく

年少児	木曜 15:50~	2歳児	土曜 10:00~
年中・年長児 (体験)	17(火) 15:30~	年少児	火曜 16:30~
	24(火) 15:30~	小学1~3年	水曜 17:00~

ピアノ・エレクトーン・バイオリン 個人レッスン 随時入会受付中

お申込・お問い合わせは 田沢音楽センター Tel.22-2757

## 平日夜間・土日の納税相談窓口開設

- とき 11月17日(金)～20日(月)平日:8時30分～19時30分、土日:9時～16時30分
  - ところ 市役所1階 税務課
  - 内容 市税の納付相談をお受けします。当日の市税納付も可能です。
- ◎税務課 TEL内線146・150.152

## 除雪オペレーター募集

- 対象 69歳未満
  - 雇用期間 12月11日～平成30年3月31日
  - 勤務場所 市道路維持管理センター
  - 賃金 11,530円/日(日給制)
  - 免許資格 大型特殊運転免許および車両系建設機械運転免許
  - 募集期間 10月18日(水)～10月25日(水)
  - 募集人数 1名
  - 応募先 都市整備課 ※ハローワーク新庄の紹介状が必要です。
- ◎都市整備課 TEL内線531  
ハローワーク新庄 TEL22-8609

## 平成30年度幼稚園児募集

- 募集期間 11月1日(水)～12月20日(水)

幼稚園名	所在地	電話番号
大手幼稚園	大手町	22-1553
認定こども園金沢幼稚園	上金沢町	22-6052
向陽幼稚園	太田	23-4575
新庄幼稚園	北町	23-1093
新庄聖マルコ幼稚園	城南町	22-1569

※募集要項など詳しくは各園にお問い合わせください。また、それぞれ定員になり次第締め切りとなります。

## 国民年金保険料後納制度のご案内

- ◎年金事務所 TEL22-2050
- 市民課 TEL内線133・134

過去5年以内に納め忘れた国民年金保険料を納付することで将来の年金額を増やすことができる「後納制度」が平成30年9月まで実施されています。

後納制度を利用することで年金額を増や

すことや、年金の受給ができなかった方が支給資格を得られることがあります。ただし、すでに老齢基礎年金を受給している人などは、後納制度の利用はできません。後納制度を利用する場合、年金事務所への申込が必要です。

## 事業者向け「消費税の軽減税率制度説明会」

- ◎新庄税務署・法人課税部門 TEL22-5111

- とき 11月8日(水)①10時30分～、②14時～ ※同内容で2回開催
  - ところ 山形県最上総合支庁5階講堂
  - 内容 事業者向け消費税の軽減税率制度の説明 ■参加費 無料
- ※座席数に限りがありますのでご注意ください。

## 下水道への接続の調査

- ◎上下水道課下水道業務普及室 TEL内線331

- とき 10月23日(月)～27日(金)
- 調査地区 末広町
- 内容 宅内に設置された公共汚水樹の点検と接続状況を調査します。上下水道課職員で行います。調査へのご理解をお願いいたします。

## 認知症サポーター養成講座

- ◎新庄市地域包括支援センター TEL28-0330

- 対象 高校生以上(新庄市在住または在勤・在学)
- とき 11月25日(土)9時30分～11時
- ところ 市社会福祉協議会
- 参加費 無料(冊子とオレンジリングお渡しします) ■定員 40名(要予約)

## 新庄・最上地域オストメイトの集い

- ◎県立新庄病院・小野 TEL22-5525(内線1302)
- 新庄徳洲会病院・八畝 TEL23-3434

- 対象 オストメイトの人およびその家族、付添人
- とき 11月12日(日)10時～12時(受付9時30分)
- ところ ゆめりあ2階会議室
- 内容 交流、研修および装具の紹介など
- 申込締切 11月10日(金)

## 秋のプラネタリウム

- ◎最上広域市町村圏事務組合教育研究センター TEL32-1888

- とき 10月18日(水)、19日(木)、20日(金)18時30分～19時15分
- ところ 最上広域市町村圏事務組合教育研究センター
- 内容 今日の星空、10月の星座、よもやま学園天文部(秋)
- 定員 各回40名

## 台山尾根西方と土内川トレッキング

- ◎神室山系の自然を守る会・松崎 TEL090-3758-5538

- とき 10月22日(日)8時～15時
- ところ 新庄駅東口駐車場中央付近(集合)
- 参加費 1,000円 ※昼食は各自持参
- 申込締切 10月21日(土)

## 県立農林大学校農畜産物直売所「農大市場」オープン

- ◎県立農林大学校 TEL22-1527

- とき 11月3日(金)10時～13時
- ところ 県立農林大学校
- 内容 野菜・花の苗、米、農産加工品などの販売。

## 郷土料理教室

- ◎食改事務局(健康課内) TEL内線516

- とき 11月2日(木)9時30分～12時
- ところ 市民プラザ3階調理室
- 内容 秋を感じる料理作り
- 参加費 500円 ■定員 24名
- 申込締切 10月25日(水)
- 持ち物 エプロン、三角巾、お手拭き

## 女性のための講座

- ◎男女共同参画センターチェリア TEL023-629-7751

- 対象 成人女性
- とき 11月3日(金)
- ところ 長沢集学校(舟形町旧長沢小学校)
- 内容 ～eトこみつくて、eトこさがそう～  
自分らしく人生を楽しんでいる女性をゲストに

### 准看護師から 看護師へ

平成30年4月入学生募集!

7就業経験  
年以上で  
入学できます!

### 学校説明会

10/11(水) 庄内産業振興センター  
11/22(水) 酒田市総合文化センター

◎いずれの会場も 14:00～16:00

\*看護師養成所2年課程【通信制】 \*教育訓練給付制度厚生労働大臣指定講座(条件あり)

### オープンキャンパス

11/25(土) H30/1/14(日)

会場\*東北福祉看護学校  
※仙台駅から徒歩3分

◎13:00～16:30(入退場自由)

進学相談専用ダイヤル ◆ 022-292-2662 詳細はWEBサイトを  
URL ◆ <http://tohoku-kango.com/> をご確認ください

仙台市宮城野区榴岡2丁目5番26号 東北福祉大学 仙台駅東口キャンパス

# しんじょラボ

女性の女性による女性のための新庄暮らし研究所

レポート No.07

しんじょし交流会レポ⑤

テーマ:農家に嫁いだ女子の暮らし



## 農家に嫁ぐという選択をした女子たち

秋のしんじょし交流会では、新庄の基幹産業でもある農業に携わる女性が集まって、意見交換を行いました。全員が農家に嫁いで多世代同居をしながら暮らすママたちです。夫の親の代から続く農業が、家族生活の中心にあり、核家族やサラリーマン家庭とはひと味違うその日常に、最初は戸惑いながらも、現在は一家の中で、なくてはならない存在になっている彼女らの生活をお届けします。

## 農業女子の日常

農家にとって、早朝は貴重な作業時間です。そんな中で、朝の支度や子どもの世話をしなければなりません。ほぼ全員が5時台に起き、朝仕事に出かける夫や両親がいない中、子どもを送り出し、家族が食べる朝ご飯の支度をし、家事や仕事の準備など、分刻みのスケジュールをこなしています。

昼ご飯も夜ご飯も、家族が家で食べるので、毎食を一から作るのではなく、朝ご飯を多めに作り、昼は温め直して食べたり、夜のうちに朝ご飯の何品かを作ってしまうという工夫をしている家庭がほとんどでした。

農繁期は目のまわる忙しさ。子どもを寝かしつけたあとに作業が持ち越されることも。そんな日常に慣れるまでは過酷で、しかも体力仕事。「嫁いってから5kg痩せた」という女性も。しかし、

必然的に体を動かす仕事なので、意識して運動などをしなくても健康を維持できる、とも。

農作物の管理、出荷の作業などを行うときは、子どもは遊びながら手伝ってくれ、夫とは常に会話があり、そのことで家族の絆が深まっているという心温まる意見もありました。

## 農家の日常あるある

「食事の支度は、基本が大鍋」「収穫物を保存する冷凍庫がいっぱいあるので、数年前の野菜が眠っている」「作業着を別に洗うので、洗濯回数が多い」農家ならではの生活が語られました。

自分たちが栽培した米を食べ、野菜もほとんどが自家栽培。「スーパーでは肉や魚を買うだけ」だそうです。野菜コーナーに寄ることもあるけれど、値段の高い安いよりも、鮮度に目がいてしまう、という言葉にも農家らしさが見えました。

今回は生活面、次回は「農家に嫁いで楽しいこと、大変なこと」など、一歩踏み込んだレポートをお届けします！

## 次回予告 しんじょラボ座談会 with 高校生

～新庄での暮らしってどうですか?～

- とき 11月12日(日)11時～13時
- ところ GOSALOn(ゴサロ) 新庄市沖の町4-3
- 内容 結婚・子育てをテーマとした、20～30代女性と高校生を交えた座談会。(お子様連れもOKです)  
詳しくは、総合政策課企画政策室 TEL内線234まで

市では結婚活動や子育てに関する相談をお受けしています。お気軽にご相談ください。

- 結婚活動支援に関すること  
市役所総合政策課企画政策室 TEL内線234
- 子育てに関すること  
市地域子育て支援センター TEL22-5115  
(本町4-33こらっせ新庄4F わらすこ広場内)



LOVE ACTION ラブアクション  
最上広域婚活実行委員会

婚活に関する情報を紹介しています。

婚活イベントやセミナーの開催など、最上地域の单身男女の結婚をサポートしています。

<http://love-action.jp/>

LINE LINE@

子育て相談お受けしています。

ID@tee7591w  
LINEの友達追加から「ID検索」または「QRコード」で登録してください!