

平成20年2月20日

# 平成20年度当初予算内示資料

新 庄 市

## 目 次

平成20年度歳入歳出予算の総計表及び純計表……………	1
平成20年度一般会計予算事項別明細総括表……………	2
平成20年度国民健康保険事業特別会計予算事項別明細総括表……………	3
平成20年度交通災害共済事業特別会計予算事項別明細総括表……………	3
平成20年度老人保健事業特別会計予算事項別明細総括表……………	4
平成20年度公共下水道事業特別会計予算事項別明細総括表……………	4
平成20年度農業集落排水事業特別会計予算事項別明細総括表……………	5
平成20年度営農飲雑用水事業特別会計予算事項別明細総括表……………	5
平成20年度介護保険事業特別会計予算事項別明細総括表……………	6
平成20年度後期高齢者医療事業特別会計予算事項別明細総括表……………	6
一般会計性質別経費調 ……………	7
一般会計投資的経費の内訳 ……………	8
一般会計投資的経費以外の主要事業 ……………	9

# 平成20年度 歳入歳出予算の総計表及び純計表

(単位 千円)

会 計 間	歳 入			歳 出			
	予 算 額	うち繰入先		予 算 額	うち繰出先		
		繰入先の会計	予 算 額		繰出先の会計	予 算 額	
一 般 会 計	12,935,000	国民健康保険、老人保健、 介護保険	9	12,935,000	国民健康保険、交通災害共 済、老人保健、公共下水道、 農業集落排水、営農飲雑用 水、介護保険、後期高齢者 医療、水道	1,525,234	
特 別 会 計	10,009,113		1,525,234	10,563,432		9	
内 訳	国民健康保険事業	3,590,613	一般会計	190,339	3,590,613	一般会計	1
	交通災害共済事業	9,030	一般会計	61	9,030		
	老人保健事業	440,780	一般会計	36,155	440,780	一般会計	7
	公共下水道事業	1,546,192	一般会計	566,391	1,546,192		
	農業集落排水事業	92,639	一般会計	72,298	92,639		
	営農飲雑用水事業	22,863	一般会計	1,747	22,863		
	介護保険事業	2,556,294	一般会計	345,503	2,556,294	一般会計	1
	後期高齢者医療事業 水道事業	376,023 1,374,679	一般会計 一般会計	78,739 234,001	376,023 1,928,998		
総 計	(A) 22,944,113		(B) 1,525,243	(C) 23,498,432		(D) 1,525,243	
会計間の重複額	(B) 1,525,243			(D) 1,525,243	水道損益勘定留 保資金充当額等 (E) 554,319		
純 計	(A) - (B) 21,418,870			(C) - (D) - (E) 21,418,870			

## 平成20年度一般会計予算事項別明細総括表

(歳入)

(単位 千円、%)

款	平成20年度	平成19年度	比較増減	構成比	伸び率
1. 市 税	4,621,658	4,668,170	△ 46,512	35.7%	△ 1.0%
2. 地 方 譲 与 税	163,000	169,000	△ 6,000	1.3%	△ 3.6%
3. 利 子 割 交 付 金	13,000	13,000	0	0.1%	0.0%
4. 配 当 割 交 付 金	10,000	9,000	1,000	0.1%	11.1%
5. 株式等譲渡所得割交付金	7,600	8,000	△ 400	0.1%	△ 5.0%
6. 地方消費税交付金	407,000	460,000	△ 53,000	3.1%	△ 11.5%
7. ゴルフ場利用税交付金	6,000	8,000	△ 2,000	0.0%	△ 25.0%
8. 自動車取得税交付金	67,000	72,000	△ 5,000	0.5%	△ 6.9%
9. 地方特例交付金	44,000	55,000	△ 11,000	0.3%	△ 20.0%
10. 地 方 交 付 税	4,500,000	4,480,000	20,000	34.8%	0.4%
11. 交通安全対策特別交付金	7,800	8,400	△ 600	0.1%	△ 7.1%
12. 分担金及び負担金	339,420	334,279	5,141	2.6%	1.5%
13. 使用料及び手数料	254,473	243,054	11,419	2.0%	4.7%
14. 国 庫 支 出 金	618,610	618,671	△ 61	4.8%	△ 0.0%
15. 県 支 出 金	638,112	625,064	13,048	4.9%	2.1%
16. 財 産 収 入	8,298	9,888	△ 1,590	0.1%	△ 16.1%
17. 寄 附 金	2	1	1	0.0%	100.0%
18. 繰 入 金	96,072	85,992	10,080	0.7%	11.7%
19. 繰 越 金	180,000	180,000	0	1.4%	0.0%
20. 諸 収 入	337,355	326,781	10,574	2.6%	3.2%
21. 市 債	615,600	710,700	△ 95,100	4.8%	△ 13.4%
歳 入 合 計	12,935,000	13,085,000	△ 150,000	100.0%	△ 1.1%

(歳出)

款	平成20年度	平成19年度	比較増減	構成比	伸び率
1. 議 会 費	181,331	184,429	△ 3,098	1.4%	△ 1.7%
2. 総 務 費	1,391,652	1,446,630	△ 54,978	10.7%	△ 3.8%
3. 民 生 費	3,346,062	3,310,667	35,395	25.9%	1.1%
4. 衛 生 費	1,555,488	1,586,670	△ 31,182	12.0%	△ 2.0%
5. 労 働 費	61,741	61,848	△ 107	0.5%	△ 0.2%
6. 農 林 水 産 業 費	645,013	749,539	△ 104,526	5.0%	△ 13.9%
7. 商 工 費	649,735	498,326	151,409	5.0%	30.4%
8. 土 木 費	1,265,358	1,290,241	△ 24,883	9.8%	△ 1.9%
9. 消 防 費	676,506	597,557	78,949	5.2%	13.2%
10. 教 育 費	1,136,902	1,154,189	△ 17,287	8.8%	△ 1.5%
11. 災 害 復 旧 費	4	4	0	0.0%	0.0%
12. 公 債 費	2,005,207	2,184,899	△ 179,692	15.5%	△ 8.2%
13. 諸 支 出 金	1	1	0	0.0%	0.0%
14. 予 備 費	20,000	20,000	0	0.2%	0.0%
歳 出 合 計	12,935,000	13,085,000	△ 150,000	100.0%	△ 1.1%

平成20年度国民健康保険事業特別会計予算事項別明細総括表  
(歳入) (単位 千円、%)

款	平成20年度	平成19年度	比較増減	構成比	伸び率
1. 国民健康保険税	1,189,875	1,389,675	△ 199,800	33.2%	△ 14.4%
2. 使用料及び手数料	500	500	0	0.0%	0.0%
3. 国庫支出金	747,212	1,183,616	△ 436,404	20.8%	△ 36.9%
4. 療養給付費交付金	259,035	603,099	△ 344,064	7.2%	△ 57.0%
5. 前期高齢者交付金	567,163	0	567,163	15.8%	皆増
6. 県支出金	94,731	178,051	△ 83,320	2.7%	△ 46.8%
7. 共同事業交付金	488,496	483,389	5,107	13.6%	1.1%
8. 財産収入	1,127	581	546	0.0%	94.0%
9. 繰入金	190,340	244,941	△ 54,601	5.3%	△ 22.3%
10. 繰越金	30,001	30,001	0	0.8%	0.0%
11. 諸収入	22,133	27,653	△ 5,520	0.6%	△ 20.0%
歳入合計	3,590,613	4,141,506	△ 550,893	100.0%	△ 13.3%

(歳出)

款	平成20年度	平成19年度	比較増減	構成比	伸び率
1. 総務費	29,673	35,269	△ 5,596	0.8%	△ 15.9%
2. 保険給付費	2,193,441	2,693,105	△ 499,664	61.1%	△ 18.6%
3. 後期高齢者支援金等	451,904	0	451,904	12.6%	皆増
4. 前期高齢者納付金等	150	0	150	0.0%	皆増
5. 老人保健拠出金	77,974	592,126	△ 514,152	2.2%	△ 86.8%
6. 介護納付金	263,878	274,229	△ 10,351	7.4%	△ 3.8%
7. 共同事業拠出金	484,576	474,177	10,399	13.5%	2.2%
8. 保健事業費	39,587	10,014	29,573	1.1%	295.3%
9. 財産費	1,127	583	544	0.0%	93.3%
10. 公債費	1	1	0	0.0%	0.0%
11. 諸支出金	18,302	32,002	△ 13,700	0.5%	△ 42.8%
12. 予備費	30,000	30,000	0	0.8%	0.0%
歳出合計	3,590,613	4,141,506	△ 550,893	100.0%	△ 13.3%

平成20年度交通災害共済事業特別会計予算事項別明細総括表  
(歳入) (単位 千円、%)

款	平成20年度	平成19年度	比較増減	構成比	伸び率
1. 交通災害共済事業収入	8,685	9,414	△ 729	96.2%	△ 7.7%
2. 財産収入	282	190	92	3.1%	48.4%
3. 繰入金	61	68	△ 7	0.7%	△ 10.3%
4. 繰越金	1	1	0	0.0%	0.0%
5. 諸収入	1	1	0	0.0%	0.0%
歳入合計	9,030	9,674	△ 644	100.0%	△ 6.7%

(歳出)

款	平成20年度	平成19年度	比較増減	構成比	伸び率
1. 事業費	9,030	9,674	△ 644	100.0%	△ 6.7%
歳出合計	9,030	9,674	△ 644	100.0%	△ 6.7%

## 平成20年度老人保健事業特別会計予算事項別明細総括表

(歳入)

(単位 千円、%)

款	平成20年度	平成19年度	比較増減	構成比	伸び率
1. 支払基金交付金	231,222	1,724,970	△ 1,493,748	52.5%	△ 86.6%
2. 国庫支出金	137,918	1,072,055	△ 934,137	31.3%	△ 87.1%
3. 県支出金	34,479	267,588	△ 233,109	7.8%	△ 87.1%
4. 繰入金	36,155	273,097	△ 236,942	8.2%	△ 86.8%
5. 繰越金	1	1	0	0.0%	0.0%
6. 諸収入	1,005	3,005	△ 2,000	0.2%	△ 66.6%
歳入合計	440,780	3,340,716	△ 2,899,936	100.0%	△ 86.8%

(歳出)

款	平成20年度	平成19年度	比較増減	構成比	伸び率
1. 総務費	1,643	7,204	△ 5,561	0.4%	△ 77.2%
2. 医療諸費	439,128	3,333,503	△ 2,894,375	99.6%	△ 86.8%
3. 諸支出金	9	9	0	0.0%	0.0%
歳出合計	440,780	3,340,716	△ 2,899,936	100.0%	△ 86.8%

## 平成20年度公共下水道事業特別会計予算事項別明細総括表

(歳入)

(単位 千円、%)

款	平成20年度	平成19年度	比較増減	構成比	伸び率
1. 分担金及び負担金	21,496	20,784	712	1.4%	3.4%
2. 使用料及び手数料	311,118	299,808	11,310	20.1%	3.8%
3. 国庫支出金	218,100	161,300	56,800	14.1%	35.2%
4. 繰入金	566,391	625,710	△ 59,319	36.7%	△ 9.5%
5. 繰越金	1	1	0	0.0%	0.0%
6. 諸収入	4,986	5,182	△ 196	0.3%	△ 3.8%
7. 市債	424,100	441,000	△ 16,900	27.4%	△ 3.8%
歳入合計	1,546,192	1,553,785	△ 7,593	100.0%	△ 0.5%

(歳出)

款	平成20年度	平成19年度	比較増減	構成比	伸び率
1. 総務費	211,303	244,961	△ 33,658	13.7%	△ 13.7%
2. 建設費	437,276	379,276	58,000	28.3%	15.3%
3. 公債費	897,613	929,548	△ 31,935	58.0%	△ 3.4%
歳出合計	1,546,192	1,553,785	△ 7,593	100.0%	△ 0.5%

平成20年度農業集落排水事業特別会計予算事項別明細総括表  
(歳入) (単位 千円、%)

款	平成20年度	平成19年度	比較増減	構成比	伸び率
1. 分担金及び負担金	1	100	△ 99	0.0%	△ 99.0%
2. 使用料及び手数料	20,338	20,452	△ 114	22.0%	△ 0.6%
3. 繰入金	72,298	66,776	5,522	78.0%	8.3%
4. 繰越金	1	1	0	0.0%	0.0%
5. 諸収入	1	1	0	0.0%	0.0%
歳入合計	92,639	87,330	5,309	100.0%	6.1%

(歳出)

款	平成20年度	平成19年度	比較増減	構成比	伸び率
1. 農業集落排水事業費	31,165	23,127	8,038	33.6%	34.8%
2. 公債費	61,474	64,203	△ 2,729	66.4%	△ 4.3%
歳出合計	92,639	87,330	5,309	100.0%	6.1%

平成20年度営農飲雑用水事業特別会計予算事項別明細総括表  
(歳入) (単位 千円、%)

款	平成20年度	平成19年度	比較増減	構成比	伸び率
1. 分担金及び負担金	1	1	0	0.0%	0.0%
2. 使用料及び手数料	21,112	20,893	219	92.4%	1.0%
3. 繰入金	1,747	8,886	△ 7,139	7.6%	△ 80.3%
4. 繰越金	1	1	0	0.0%	0.0%
5. 諸収入	2	2	0	0.0%	0.0%
6. 市債	0	35,000	△ 35,000	0.0%	皆減
歳入合計	22,863	64,783	△ 41,920	100.0%	△ 64.7%

(歳出)

款	平成20年度	平成19年度	比較増減	構成比	伸び率
1. 営農飲雑用水事業費	21,385	64,783	△ 43,398	93.5%	△ 67.0%
2. 公債費	1,478	0	1,478	6.5%	皆増
歳出合計	22,863	64,783	△ 41,920	100.0%	△ 64.7%

## 平成20年度介護保険事業特別会計予算事項別明細総括表

(歳入)

(単位 千円、%)

款	平成20年度	平成19年度	比較増減	構成比	伸び率
1. 介護保険料	459,650	453,268	6,382	18.0%	1.4%
2. 使用料及び手数料	80	80	0	0.0%	0.0%
3. 国庫支出金	588,674	569,879	18,795	23.0%	3.3%
4. 支払基金交付金	770,149	751,410	18,739	30.1%	2.5%
5. 県支出金	385,579	378,472	7,107	15.1%	1.9%
6. 財産収入	450	30	420	0.0%	1400.0%
7. 繰入金	351,705	334,919	16,786	13.8%	5.0%
8. 繰越金	1	1	0	0.0%	0.0%
9. 諸収入	6	6	0	0.0%	0.0%
<b>歳入合計</b>	<b>2,556,294</b>	<b>2,488,065</b>	<b>68,229</b>	<b>100.0%</b>	<b>2.7%</b>

(歳出)

款	平成20年度	平成19年度	比較増減	構成比	伸び率
1. 総務費	26,578	24,498	2,080	1.0%	8.5%
2. 保険給付費	2,462,952	2,407,713	55,239	96.3%	2.3%
3. 財政安定化基金拠出金	1,283	1,288	△ 5	0.1%	△ 0.4%
4. 地域支援事業費	63,182	53,287	9,895	2.5%	18.6%
5. 基金積立金	450	30	420	0.0%	1400.0%
6. 公債費	1	1	0	0.0%	0.0%
7. 諸支出金	503	203	300	0.0%	147.8%
8. 予備費	1,345	1,045	300	0.1%	28.7%
<b>歳出合計</b>	<b>2,556,294</b>	<b>2,488,065</b>	<b>68,229</b>	<b>100.0%</b>	<b>2.7%</b>

## 平成20年度後期高齢者医療事業特別会計予算事項別明細総括表

(歳入)

(単位 千円、%)

款	平成20年度	平成19年度	比較増減	構成比	伸び率
1. 後期高齢者医療保険料	295,129	0	295,129	78.5%	皆増
2. 使用料及び手数料	101	0	101	0.0%	皆増
3. 繰入金	78,739	0	78,739	20.9%	皆増
4. 諸収入	2,054	0	2,054	0.6%	皆増
<b>歳入合計</b>	<b>376,023</b>	<b>0</b>	<b>376,023</b>	<b>100.0%</b>	<b>皆増</b>

(歳出)

款	平成20年度	平成19年度	比較増減	構成比	伸び率
1. 総務費	3,207	0	3,207	0.9%	皆増
2. 後期高齢者特定健診事業費	2,052	0	2,052	0.5%	皆増
3. 後期高齢者医療広域連合納付金	370,762	0	370,762	98.6%	皆増
4. 諸支出金	2	0	2	0.0%	皆増
<b>歳出合計</b>	<b>376,023</b>	<b>0</b>	<b>376,023</b>	<b>100.0%</b>	<b>皆増</b>



## 一般会計性質別経費調

(単位 千円、%)

区 分	平成20年度		平成19年度		比 較	
	予算額	構成比	予算額	構成比	増 減	伸び率
人 件 費	2,942,431	22.8%	3,071,705	23.5%	△ 129,274	△ 4.2%
扶 助 費	1,414,186	10.9%	1,464,090	11.2%	△ 49,904	△ 3.4%
公 債 費	2,005,207	15.5%	2,184,899	16.7%	△ 179,692	△ 8.2%
<b>小計①</b>	<b>6,361,824</b>	<b>49.2%</b>	<b>6,720,694</b>	<b>51.4%</b>	<b>△ 358,870</b>	<b>△ 5.3%</b>
物 件 費	1,224,358	9.5%	1,221,890	9.3%	2,468	0.2%
維 持 補 修 費	303,485	2.3%	315,940	2.4%	△ 12,455	△ 3.9%
補 助 費 等	2,690,097	20.8%	2,223,209	17.0%	466,888	21.0%
投 資 及 び 出 資 金	23,633	0.2%	19,101	0.2%	4,532	23.7%
貸 付 金	235,955	1.8%	201,451	1.5%	34,504	17.1%
積 立 金	1,716	0.0%	655	0.0%	1,061	162.0%
繰 出 金	1,450,392	11.2%	1,691,422	12.9%	△ 241,030	△ 14.3%
予 備 費	20,000	0.2%	20,000	0.2%	0	0.0%
<b>小計②</b>	<b>5,949,636</b>	<b>46.0%</b>	<b>5,693,668</b>	<b>43.5%</b>	<b>255,968</b>	<b>4.5%</b>
<b>小計①+②</b>	<b>12,311,460</b>	<b>95.2%</b>	<b>12,414,362</b>	<b>94.9%</b>	<b>△ 102,902</b>	<b>△ 0.8%</b>
投 資 的 経 費 ③	623,540	4.8%	670,638	5.1%	△ 47,098	△ 7.0%
補 助	29,811	0.2%	989	0.0%	28,822	2914.3%
単 独	573,209	4.4%	599,349	4.6%	△ 26,140	△ 4.4%
県営事業負担金	20,520	0.2%	70,300	0.5%	△ 49,780	△ 70.8%
<b>合計①+②+③</b>	<b>12,935,000</b>	<b>100.0%</b>	<b>13,085,000</b>	<b>100.0%</b>	<b>△ 150,000</b>	<b>△ 1.1%</b>

# 一般会計投資的経費の内訳

(単位 千円)

	事業名	事業費	内 訳	
			補助	単 独
※	友愛園移転改修支援負担金	4,062		4,062
	特別養護老人ホーム建設整備費補助金	28,787		28,787
※	北辰学童保育所開設事業	3,000		3,000
	やまがた園芸担い手チャレンジプラン支援事業費補助金	11,747		11,747
	県営基幹水利施設管理事業助成金	9,668		9,668
	国営泉田川土地改良事業償還利子補填助成金	4,039		4,039
	新庄農業水利事業農家負担軽減補助金	63,680		63,680
	県土地改良事業負担金	8,820		8,820
	山形県強い農業づくり交付金事業	3,167		3,167
	国営土地改良事業負担金	208,604		208,604
	市行造林事業	1,061	1,061	
※	未整備森林緊急公的整備導入モデル事業	3,150	3,150	
※	商業基盤施設整備事業費補助金	3,380		3,380
	交通安全施設整備事業	5,500		5,500
	福田工業団地線道路整備事業	59,000		59,000
	梅ヶ崎吉沢線道路整備事業	40,000		40,000
※	新庄停車場松本線道路整備事業	31,000		31,000
	関屋小檜室線街路整備事業	10,000		10,000
	公共土木事業負担金(道路)	7,500		7,500
	公共土木事業負担金(街路)	4,200		4,200
	流雪溝整備事業	30,000		30,000
※	簡易除雪機貸付事業	3,100		3,100
※	公営住宅改善事業	25,600	25,600	
	消防施設整備費補助金	2,000		2,000
	小型動力ポンプ更新補助金	3,024		3,024
※	山屋小学校体育館屋根改修事業	2,571		2,571
※	明倫中学校体育館屋根改修事業	3,578		3,578
※	県指定文化財天満神社建設保存修理事業費補助金	4,117		4,117
※	新庄市名誉市民特別記念室整備事業	10,600		10,600
	そ の 他	28,585		28,585
	計	623,540	29,811	593,729

※印は新規事業

## 一般会計投資的経費以外の主要事業

(単位 千円)

	事業名	事業費	内 訳	
			特定財源	一般財源
	コミュニティ助成事業	4,600	4,600	0
	市営バス運行事業	3,244	2,029	1,215
※	地方公営企業等金融公庫出資	3,900	3,500	400
※	新庄コンピュータ専門学校運営費負担金	1,046		1,046
※	山形県知事選挙	22,568	22,568	0
	重度心身障害(児)者医療給付事業	90,612	45,195	45,417
	障害者自立支援給付事業	292,123	218,583	73,540
	地域生活支援事業	24,812	14,507	10,305
	高齢者介護支援サービス事業	345,606	76	345,530
	後期高齢者医療事業	337,354	41,997	295,357
	乳幼児医療給付事業	53,346	26,614	26,732
	母子家庭等医療給付事業	17,808	8,867	8,941
	児童手当支給事業	282,900	204,598	78,302
	児童扶養手当支給事業	161,000	53,666	107,334
	わらすこ広場管理運営事業	17,474	923	16,551
	民間立保育所運営費負担金	87,309	30,381	56,928
	健康増進事業	50,471	23,650	26,821
	夜間休日診療所管理運営事業	35,505	28,500	7,005
	上水道高料金対策繰出金等	234,001		234,001
※	奥羽金沢温泉運営費補助金	5,000		5,000
	容器包装リサイクル事業	27,648	4,620	23,028
	ごみ減量化対策事業	22,858	11,600	11,258
	バイオマス活用生ごみ収集事業	4,046		4,046
	エコロジーガーデン推進事業	6,204	926	5,278
	農地・水・環境保全向上対策事業	15,287	567	14,720
	バイオマス堆肥製造事業	5,624		5,624
	新庄まつり運営事業負担金	12,500	12,500	0
	広域交流拠点施設費等分担金	331,052		331,052
※	市営住宅ストック総合調査事業	3,921	1,568	2,353
※	高機能消防通信指令センター整備分担金	93,897	93,800	97
	つまずきのある児童生徒支援事業	6,692		6,692
※	問題を抱える子ども等の自立支援事業	4,164	4,164	0
※	小学校における英語活動等国际理解活動推進事業	967	967	0
※	学校図書館支援センター推進事業	5,508	5,508	0
	市民活動交流ひろば事業	1,783	654	1,129
	図書館窓口業務委託	12,775		12,775
	市民スキ一場管理運営事業	26,549	5,510	21,039

※印は新規事業

# 平成20年度主要事業の概要

## 目 次

職員地域担当制導入事業	1
生活支援緊急通報事業	2
わらすこ広場管理運営事業	3
北辰学童保育所開設事業	4
後期高齢者医療事業	5
地域連携リサイクル推進モデル事業	6
上野地区経営体育成基盤整備事業負担金	7
商業基盤施設整備事業費補助金	8
新庄停車場松本線整備事業	9
市営住宅改修事業	10
雪総合対策事業	11
子ども芸術学校実行委員会負担金	12
新庄市名誉市民特別記念室整備事業	13
県指定文化財天満神社建物保存修理事業費補助金	14

新庄市

# 平成20年度主要事業の概要

(担当課・室)

総務課 協働改革室

事業名	職員地域担当制導入事業	事業費	0千円
<p>地方分権の時代を迎え、これからの「まちづくり」は、地域と行政が共に考え進めていかなければなりません。今までの地域の課題、意見を把握する方法を一步進め、職員を地域に派遣して、地域の課題をお聞きしながら、問題解決への後援を行うとともに、市の施策や計画の情報提供を積極的に行い、より市民に身近な市政を目指します。</p> <p>平成20年1月から5月までを試行期間とし、17地区に管理職を地域担当員とし先行実施していますが、本格実施の時点では対象地域を市内全地域に拡大し、希望のある地区において数名の職員の班構成による地域担当制を運営します。</p> <p>「職員地域担当制」の導入を契機に、行政と地域が同じレベルに立った「まちづくり」を進め、地域が主体となって進める諸事業に対して行政がバックアップする体制づくりを進めます。</p> <p>併せて職員の意識改革を進め、将来的には危機管理や福祉支援も視野にいれた「協働のまちづくり」を先駆的に取組みます。</p>			

# 平成20年度主要事業の概要

(担当課・室)

福祉事務所 高齢障害支援室

事業名	生活支援緊急通報事業	事業費	6,083千円
-----	------------	-----	---------

この事業は、一人暮らし老人等で身体虚弱等のため緊急事態に対応することが困難な方に緊急通報用電話機等を貸与し、日常生活上緊急に援助を必要とするときに24時間対応のオペレーターセンターで通報を受け、その状態に応じた対応を迅速に行う制度です。

平成20年度予算 介護保険特別会計

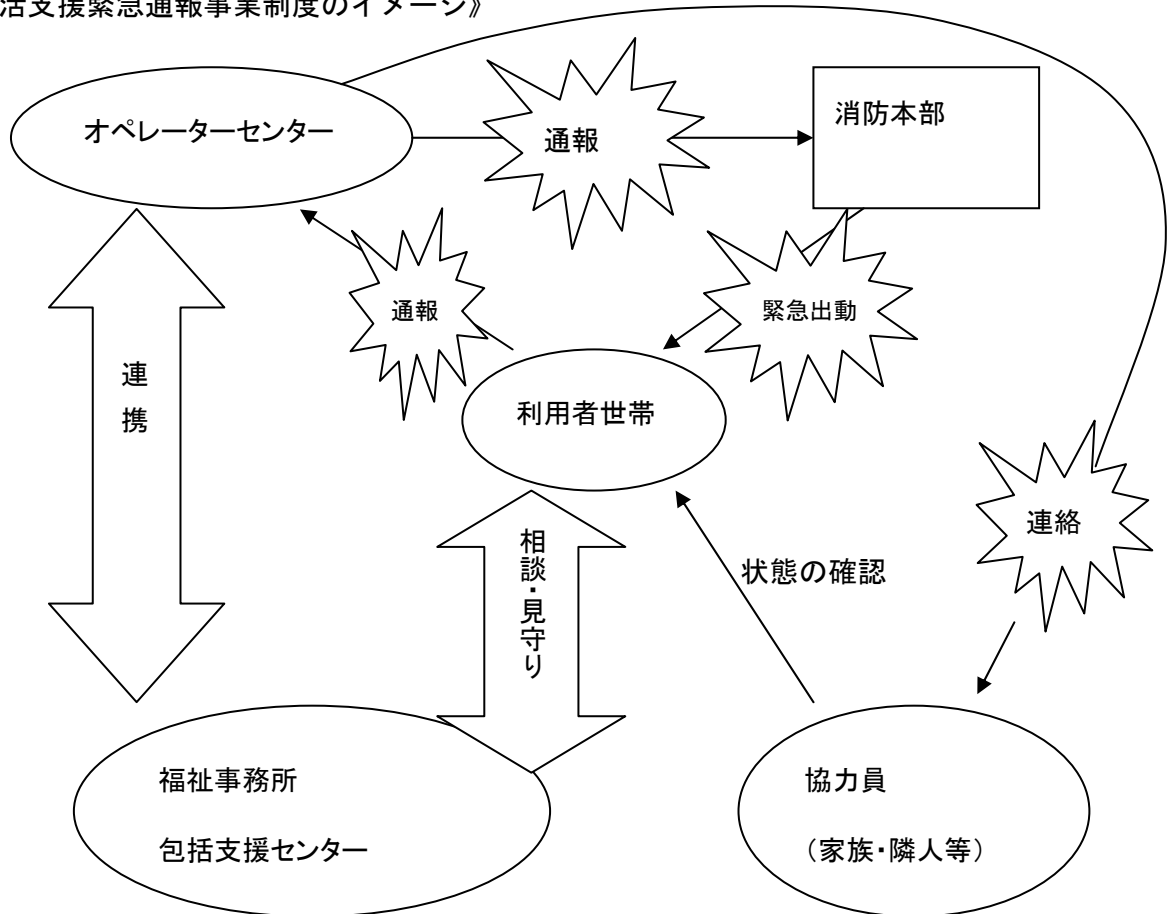
生活支援緊急通報事業委託料 3,428千円(10月から3月までの6ヶ月分)

※現在使用している緊急通報システムの機器耐用年数が20年9月まで

生活支援緊急通報事業機器設置手数料 2,655千円(160台分)

※現在機器を利用している160世帯分

《生活支援緊急通報事業制度のイメージ》



※オペレーターセンターでは、24時間・365日、通報に対応するための専門的知識を有するオペレーターを配置

保健師、看護師、栄養管理士、介護支援専門員、相談員等

# 平成20年度主要事業の概要

(担当課・室)

福祉事務所 児童支援室

事業名	わらすこ広場管理運営事業	事業費	17,474千円
-----	--------------	-----	----------

## 1. 目的

降雪時や雨天時にも遊べる屋内型の遊び場を設置し、子どもの遊び場の確保とその保護者等の交流の場を提供することにより、子どもの健全育成と子育てしやすい環境をつくります。併せて、空洞化が進んでいる中心市街地の活性化を図ります。

## 2. 経緯

天候に左右されない屋内型の子どもの遊び場として平成12年10月に開館した「わらすこ広場」ですが、入居していたビル運営会社の破産により平成19年3月末をもって一時休止することとなりました。休止するまでの利用者は36万人余り。その後、市内民間企業によるビル再生計画が実現されることに伴い、再び同ビル内で開館します。開館は平成20年5月を予定しております。

## 3. 事業内容

- ・開館時間 午前10時～午後6時
- ・休館日 毎週水曜日及び元旦
- ・利用料金
 

1日利用券	子ども1～3人まで	100円
“	“ 4人以上	200円
1月利用券	子ども1～3人まで	500円
“	“ 4人以上	1,000円

## 4. 事業費（11ヶ月分）

- ・歳入
 

使用料収入	923千円
-------	-------
- ・歳出
 

消耗品費	50千円
修繕料	20千円
保険料	94千円
清掃委託料	810千円
賃借料	16,500千円

# 平成20年度主要事業の概要

(担当課・室)

福祉事務所 児童支援室

事業名	北辰学童保育所開設事業	事業費	7,000千円
-----	-------------	-----	---------

## 1. 目的

昼間保護者がいない家庭の小学校低学年（3年生まで）児童の放課後及び長期休暇等に遊びや生活の場としての学童保育所を設置することにより、地域における児童の健全育成と保護者の仕事と家庭の両立を支援します。

## 2. 経緯

現在、学童保育については、中央学童保育所と日新学童保育所の2ヶ所で開催しておりますが、近年、核家族化や保護者の共働きなどの増加により、学童保育の需要が増えてきております。平成17年3月に策定した「新庄市次世代育成支援対策行動計画」においては、平成21年度までに学童保育所を1ヶ所増設する計画となっております。また、国においては、平成19年度から「放課後子どもプラン」を創設し、原則としてすべての小学校区で余裕教室等を利用して、放課後の子どもの安全で健やかな活動場所を確保し、総合的な放課後児童対策についての指針を示しました。このことから、以前より設置要望が出されていた市内北部地区の北辰小学区、泉田小学区の保護者を対象にニーズ調査を実施し、また教育委員会や学校と協議を行った結果、平成20年度は北辰小学区に学童保育所を新設することとなりました。

## 3. 事業内容

- ◇開設場所 北辰小学校1階特別教室
- ◇整備内容
  - ・学童保育所用トイレの設置
  - ・通路照明灯の設置
  - ・事務用品、遊具等の備品整備

## 4. 事業費

- ・歳入
  - 利用者負担金 2,293千円
  - 県補助金 1,680千円
- ・歳出
  - 委託料 4,000千円（社会福祉協議会へ委託）
  - 工事請負費 3,000千円（上記の整備工事）



# 平成20年度主要事業の概要

(担当課・室)

健康課

事業名	後期高齢者医療事業	事業費	337,354千円
<b>1 制度創設の目的</b>			
超高齢化社会を展望した新たな医療保険制度体系の実現を図るために創設されました。			
<b>2 制度の概要・仕組み</b>			
(1) 75歳以上の後期高齢者について、現行の老人保健制度に代わり独立した医療保険制度が平成20年4月にスタートします。			
(被保険者)			
・ 広域連合の区域内に住所を有する75歳以上の方			
・ 広域連合の区域内に住所を有し広域連合から認定を受けた障害のある65歳以上の方			
(2) 運営主体			
・ 後期高齢者医療の事務を処理するため、都道府県ごとに、すべての市町村が加入する後期高齢者医療広域連合を市町村が設置します。			
・ 広域連合は、保険料の決定、医療給付等の事務を処理し、財政運営責任を持ちます。			
・ 市町村は、保険料の徴収、各種申請・届出等被保険者の窓口一切を担当します。			
(3) 保険料			
各広域連合が都道府県内一律の保険料率を設定します。			
(山形県後期高齢者医療広域連合)			
① 所得割 6.85%			
② 均等割 37,300円			
③ 賦課限度額 50万円			
<b>3 予算の内容</b>			
療養給付費負担金(広域連合へ)		258,615千円	
保険基盤安定繰出金(後期高齢者医療事業特別会計へ)		55,997千円	
共通経費負担金(後期高齢者医療事業特別会計へ)		22,742千円	
* 参考 「新庄市後期高齢者医療事業特別会計」			
・ 平成20年度予算額		376,023千円	
歳入のうち被保険者からの保険料		295,129千円	
歳出のうち広域連合への納付金		370,762千円	
・ 老人保健事業特別会計は事務処理のため平成21年度まで設置の予定です。			

# 平成20年度主要事業の概要

(担当課・室)

環境課 環境保全室

事業名	地域連携リサイクル推進モデル事業	事業費	1,200千円
-----	------------------	-----	---------

## 【事業の目的】

現在、3Rの推進(※注1)に向けて重要な取り組みと認識されております「新庄方式」による食品トレーリサイクル事業の更なる推進のために、食品トレー新庄方式推進事業を実施します。内容としては、環境・福祉・教育を統合した地域連携の「新庄方式」を展開します。

(※注1) 3Rの推進

ごみを減らすために必要なこと。Reduce(リデュース)減らす、Reuse(リユース)再使用、Recycle(リサイクル)再生利用という3つのRで始まる言葉。この3つを実行することが、ごみ減らしに、そして資源を有効利用することに役立ちます。

## 【事業の概要】

現在、新庄市内でおこなっている食品トレーリサイクル「新庄方式」は、市民(トレー返却)、スーパーマーケット(トレーつき食品販売、トレー回収)、福祉施設(トレー収集運搬、選別、ペレット加工など)、リサイクルトレー製造会社(P&Pリ・リパック製造、出荷など)が地域リサイクル事業として取り組んでおります。

今回、この「新庄方式」のリサイクルシステムの更なる推進を図るために、教育部門とも連携し、幅を広げた「新庄方式」として展開します。教育委員会では、小学校三・四年生の社会科副読本「わたしたちの新庄市」に、地域のリサイクルの大きな取り組みとしての食品トレーリサイクル「新庄方式」について取り上げております。また、市内小学校の三・四年生は、この「新庄方式」にかかわっているスーパーや福祉施設そしてトレー製造会社なども社会科見学で必ず見学しております。

その「新庄方式」に学校でも参加して、実際に子供たちも環境・福祉・教育を統合した地域連携の循環システムに加わることにより、次世代を担う子供たちの環境教育の推進を図ります。

市内小学校10校を食品トレーの回収拠点とし、各学校では、子供たちが、更なる資源化についての考え方やどうやったらごみを減らせるかなどを考え実践することを環境教育の一環とし、トレーリサイクルを実践することにより、更なる3R推進とするものです。

2008年は、7月に環境をメインテーマとする洞爺湖サミットが開催され、また、4月から京都議定書の地球温暖化ガス排出抑制実施年(2008年~2012年)としてスタートします。

10月には、「第3回3R推進全国大会」が、山形県で開催予定になっております。

新庄市は山形県とも連携を取りながら、ごみの少ない山形県、資源化率の高い山形県を実践し、アピールしながら「ごみゼロやまがた」を推進します。

## 【事業費】

- ・消耗品費 374千円
- ・通信運搬費 42千円
- ・収集運搬委託料 280千円
- ・トレー回収ボックス等備品購入費 504千円

## 【主な財源】

- ・山形県地域連携リサイクル推進モデル事業として2地区で実施。補助率1/2。  
新庄市一般財源600千円 山形県補助金600千円

# 平成20年度主要事業の概要

(担当課・室)

農林課 農林振興室

事業名	上野地区経営体育成基盤整備事業負担金	事業費	8,820千円
-----	--------------------	-----	---------

本合海地内上野地区において、「土地の基盤整備を確立し、農業生産性の向上と農業経営の体質強化を図るとともに農地保全に資する」ことを目的として、山形県が事業を実施します。

その内容は、区画整理54.8haと揚水機場の更新であり、平成20～24年度の5カ年間にわたる総額1,080百万円の事業です。

その費用負担の割合は、国5/10、県3/10、市1/10、受益者1/10です。

平成20年度は、実施設計84百万円が予定されており、

$$84,000千円 \times 1.05 \times 10\% = 8,820千円$$

の負担金支出の予定です。

適債事業であることから、一般公共事業債90%を充当することとし、財源は市債7,900千円、一般財源920千円となっております。

上野地区経営体育成基盤整備事業 位置図



# 平成20年度主要事業の概要

(担当課・室)

商工観光課 商工振興室

事業名	商業基盤施設整備事業費補助金	事業費	3,380千円
-----	----------------	-----	---------

## 《目的》

北本町商店街のアーケードは昭和60年に建設され、23年経過した現在、腐食等による雨漏りや天板落下の危険性があり、歩行者の安全・安心に支障をきたしております。省エネ対応等の機能向上を図るとともに、必要な改修を行い、歩行者が安心して買い物ができる環境を整えることにより、中心商店街の活性化を図ります。

## 《内容》

北本町アーケード改修事業に対して、事業費の4分の1を補助します。

- ・事業主体 協同組合 北本町昭和会
- ・事業費 13,534,500円
- ・負担割合

国 1/2 (中小商業活力向上事業)

市 1/4 (商業基盤施設整備事業)

事業主体 1/4

# 平成20年度主要事業の概要

(担当課・室)

都市整備課 整備管理室

事業名	新庄停車場松本線整備事業	事業費	31,000千円
-----	--------------	-----	----------

## 1. 目的

安全で快適な通行空間の確保、都市災害の防止、情報通信ネットワークの信頼性の向上、都市景観の向上を目的に、無電柱化(電線共同溝)事業を中心とした道路整備を行います。

## 2. 経緯

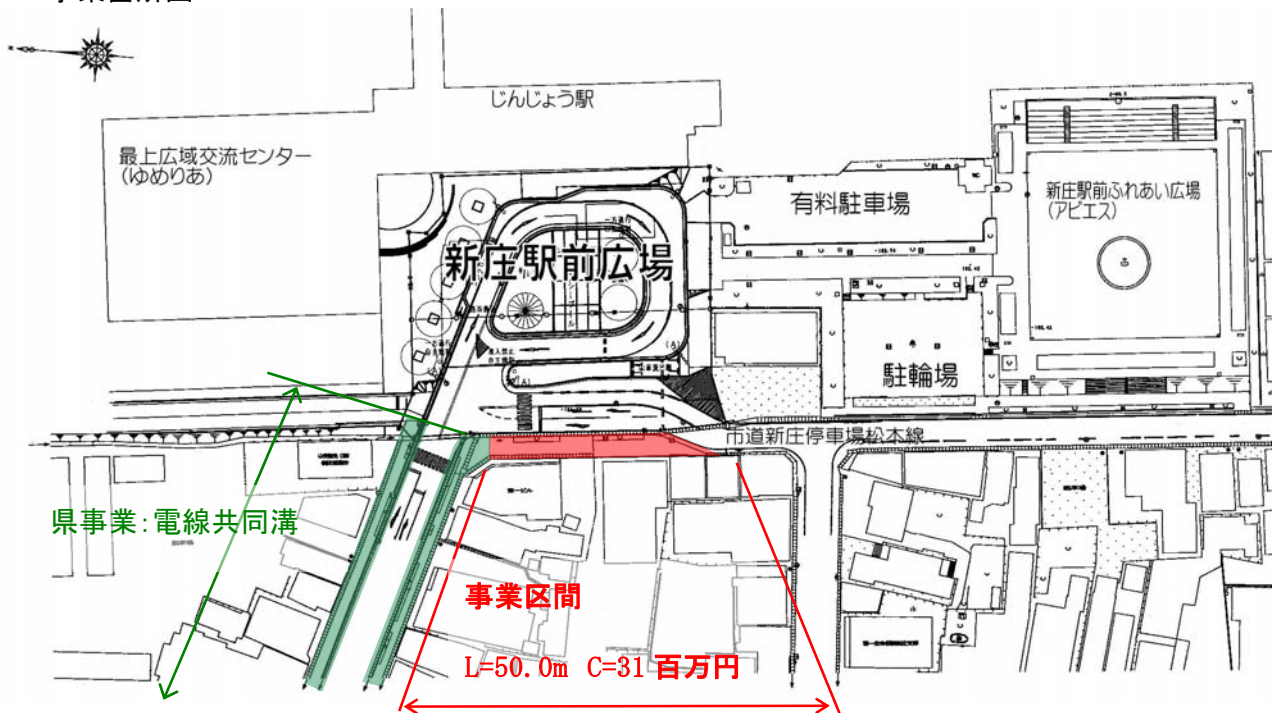
主要地方道新庄停車場線(通称:駅前通)を平成15年度より山形県施工で歩道拡幅、歩道無散水消雪、電線共同溝の各工事を実施しており、平成20年度完成予定となっております。新庄市においても新庄駅前広場の西側歩道(新庄停車場松本線)がこの県道と接続しており、地元商店街からも連続した整備の要望があり、事業実施に至りました。

## 3. 事業概要

- ・平成20年度単年度事業
- ・交付金対象事業(55%補助)

事業名	事業費(千円)	事業内容、事業費内訳(千円)
電線共同溝整備事業	17,000	電線共同溝工事 L=50m C= 8,445
		実施設計委託 C= 1,500
		移転補償費 電力 C= 4,000 NTT C= 2,000
		事務費等 C= 1,055
無散水消雪施設整備事業	14,000	無散水消雪施設工事 L=40m C=12,631
		実施設計委託 C= 500
		事務費等 C= 869

## 4. 事業箇所図



## 平成20年度主要事業の概要

(担当課・室)

都市整備課 建築住宅室

事業名	市営住宅改修事業	事業費	29,521千円
-----	----------	-----	----------

### <目的>

新庄市の市営住宅は昭和43年から昭和56年までに建設された市営住宅が236戸(全戸数350戸)を占め、これは全体の約67%にあたります。

このような住宅の一部は、狭小で老朽化が著しい状況であり、また、その他の住宅についても建物を支える構造体自体の安全性は確保されていますが、住戸の内・外装や設備についても老朽化し、高齢化社会を迎える今日にあっては、高齢者・障害者の居住に配慮されていないことや老朽化が原因で漏水等のトラブルも年々増加しております。

このような背景から、本市の市営住宅の実態把握と将来にわたる需要予測や役割等を基に、効率的・効果的な事業展開や地域の需要等の実情に応じたストック活用の計画を策定し、地域住宅交付金(国費)を活用した改善事業を行い市営住宅としての居住環境の向上を図ることを目的とします。

### <今後の方針>

「新庄市営住宅ストック総合活用計画」を基に地域住宅交付金を積極的に活用し既存施設の維持更新を計画的かつ継続的に行います。

### <内容>

#### ストック調査

##### 事業名

新庄市営住宅ストック総合活用計画

##### 事業費

事業費	3,760千円	(委託料)
事務費	161千円	(事業費×4.3%以内)
合計	3,921千円	(交付金1,568千円 交付率40%)

#### 玉の木団地工事

##### 事業名

玉の木団地2号棟外壁等改修工事

##### 事業費

事業費	24,640千円	(工事請負費)
事務費	960千円	(事業費×4.3%以内)
合計	25,600千円	(交付金11,520千円 交付率45%)

# 平成20年度主要事業の概要

(担当課・室)

都市整備課 まちづくり計画・雪対策室

事業名	雪総合対策事業	事業費	45,885千円
-----	---------	-----	----------

## 《消流雪用水導入事業》

平成16年3月に策定した第2次新庄市総合雪対策基本計画は、「克雪・利雪・親雪」を柱とし、平成16年度から平成26年度までを短期計画、平成27年度から平成39年度までを長期計画と定め、「雪に強いまちづくり」を構築していくこととしています。

克雪に関して、特に流雪溝整備を積極的に進めることとしており、昭和45年に流雪溝を供用したのを皮切りに逐次整備を進めてきており、平成19年度までの整備状況としては、45.5kmの供用に至っております。全体計画では、平成39年度の供用を目標として、現用途地域を中心に市街地約574haを21ブロックに分割して整備し、溢水対策としての既設流雪溝の改良・再整備等も含め、総延長約92kmの流雪溝を整備していくこととしております。

しかし、供用済みの地区であっても、厳寒期には十分な流量が確保できずにいる現状にあり、計画を推進する上では、新たな安定した水源の確保が喫緊の課題となっております。

このため、雪処理の円滑化を図ることを目的に、最上川からの水利使用の許可を受け、既存施設である国営新庄農業水利施設を活用することで市街地への導水を図り、厳寒期における安定的な流量を補水することが可能となりました。

- ・施設管理業務委託料 2,491千円
- ・清水揚水機場他電気料 8,000千円
- ・取水施設標識板設置 500千円
- ・水質調査業務委託料 441千円
- ・その他 623千円 (重機借り上げ料、負担金等)

## 《流雪溝整備事業》

流雪溝整備においては、本計画を基本として整備を図ることとしておりますが、平成15年度から休止していた流雪溝整備を平成18年度から再開し、溢水対策も含めた整備を進めており、平成20年度においても溢水対策を主眼においた整備を実施し利便を図ります。

- ・事業箇所 3箇所  
(内訳)  
上金沢町・末広町地区 2箇所  
万場町・大町地区 2箇所
- ・実施延長 555.8m
- ・事業費 30,000千円
- ・その他修繕 700千円

## 《簡易除雪機貸与事業》

除雪機を町内会に貸し出し公共的な施設等の除雪を行うなど、地域の実情に応じ、除雪機を有効活用することで、市民協働による除雪の仕組みづくりを確立します。また、これらの活動を通して「地域のコミュニティの再構築」を図り、新しい地域づくりの一助とします。

- ・台数 3台
- ・事業費 3,130千円

# 平成20年度主要事業の概要

(担当課・室)

生涯学習課

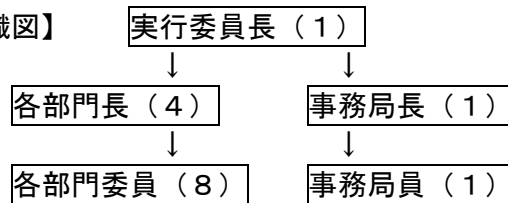
事業名	子ども芸術学校実行委員会負担金	事業費	800千円
-----	-----------------	-----	-------

※文化庁「文化芸術による創造のまち」支援事業申請

## 【目的】

学校では味わえない、表現活動の楽しさを子どもたちに体験していただき、芸術文化に親しむ素地を培う場として「新庄市子ども芸術学校」を開校し、地域の芸術文化振興に役立てるために、実行委員会を立ち上げ、事業の運営（広報における印刷製本費・各部門運営のための消耗品等）に役立てます。

## 【実行委員会組織図】



※実行委員会是有識者・経験者で構成。事務局は市教育委員会で構成。事務局は市教育委員会生涯学習課に置きます。

## 【事業の計画】

「新庄市子ども芸術学校」として、音楽部門（合唱・吹奏楽）、演劇部門、表現活動部門、造形部門の4部門を開校し、芸術が好きなお子をお育てます。また、活動成果の発表を目標に、一つのことをみんなで形作っていくことの難しさと喜びを経験できる年間計画を立て、遂行します。

部門	名前	ねらい	対象・人数	活動日時	活動場所
音楽部門1	「新庄少年少女合唱団」	合唱の楽しさを知り、音楽を好きな子どもをお育てる。	小学3年生～6年生の20名程度	毎週土曜日午前	市民文化会館 ほか
音楽部門2	「新庄吹奏楽団ジュニア部」	吹奏楽の楽しさを知り、音楽を好きな子どもをお育てる。	小学4年生～中学生の30名程度	月2回程度の土曜日または日曜日	市民プラザ ほか
演劇部門	「キッズシアターS」	大勢で演劇作りに取り組み、協調性を学ぶ。	小学4年生～中学生の15名程度	月2回土曜日午前	市民文化会館 ほか
表現活動部門	「ちゃれんこ」	表現遊び等を通して、異年齢との交流・関わり方を学ぶ。	小学4年生～中学生の20名程度	月2回程度の日曜日午後	市民プラザ・市民文化会館 ほか
造形部門	「パレット」	物を創る楽しさを知り、自ら表現することの楽しさを知る。	小学校低中学年の10名程度	月2回土曜日午前	市民プラザ ほか

●受講料として、年会費や実費負担があります。

## 【事業の期待する効果】

子ども時代に表現の楽しさ、芸術文化に触れることの楽しさをすることで、芸術の専門家や次期指導者が育ち、地元の芸術文化振興に貢献することが期待できます。また、学校の枠を超えた異年齢との交流による社会性を身につけることや、一つのことをみんなで行うことによる団結力や達成感を味わうことのほか、子どもの居場所として一つの選択肢になることを期待しております。



## 平成20年度主要事業の概要

(担当課・室)

生涯学習課

事業名	新庄市名誉市民特別記念室整備事業	事業費	13,435千円
-----	------------------	-----	----------

平成19年11月に、新庄市名誉市民故近岡善次郎氏の遺族から市に寄贈された同画伯の絵画134点を本市の貴重な文化財産として永く伝え活用するために、同じく名誉市民である人間国宝・奥山峰石氏の展示空間と併せて常設展示を拡充させる記念室整備を図るとともに、同画伯絵画の作品保護を行うものです。

### ①新庄市名誉市民特別記念室の拡充整備

- ★ 洋画家 近岡善次郎記念室
- ★ 人間国宝 奥山峰石記念室

### ②近岡善次郎画伯寄贈絵画の作品保護（仮縁購入、木枠取付等）

### ③寄贈絵画の一般公開「近岡善次郎画伯寄贈絵画展」

- 第1期展 平成20年 6月25日～11月3日
- 第2期展 平成20年11月12日～平成21年3月23日

\* 同時期に「奥山峰石鍛金展」開催。

## 平成20年度主要事業の概要

(担当課・室)

生涯学習課

事業名	県指定文化財天満神社建物保存修理事業費補助金	事業費	4,117千円
-----	------------------------	-----	---------

江戸時代前期の建築様式の特徴をよく表わしている天満神社（県指定文化財・建造物）は、建立後（再興）340年ほど経つために傷みが激しく、これまでの部分修理では限界に達しているため、これを県の保護管理指導による文化財建造物修理の伝統的技法によって、破損・腐朽部分の解体補修を平成22年度までの3カ年工期の中で行うものです。

初年度は解体工事、2年度に木工事、最終年度に屋根工事を行います。文化財修理の基本に則って現状の部材は極力いかし、傷んだ部分のみを交換、補修する修理事業です。

なお同神社は、新庄藩主戸沢家の氏神として崇敬されてきた存在であり、新庄まつりの起源につながる神社として1628年（寛永5年）に建立され、現在の本殿・拝殿は、1668年（寛文8年）に二代藩主正誠公によって再興されたとされております。

### 【事業計画】

(単位：千円)

	負担割合	総経費	20年度	21年度	22年度
事業費		72,174	16,468	35,086	20,620
県補助金	1/2	36,087	8,234	17,543	10,310
市補助金	1/4	18,043	4,117	8,771	5,155
管理者負担	1/4	18,044	4,117	8,772	5,155

平成 2 0 年 度

新 庄 市 水 道 事 業 会 計

当 初 予 算 内 示 資 料

# 平成20年度 新庄市水道事業主要事業

1. 給水件数	12,239 件
2. 年間総給水量	3,941,550 m <sup>3</sup>
3. 一日平均給水量	10,799 m <sup>3</sup>
4. 主要な建設改良事業	
(ア)給配水設備工事費	270,363 千円
(イ)第6次拡張事業費	189,606 千円

## 平成20年度 水道事業会計当初予算 (資料)

### ◎ 収益的収入 (単位:千円、%)

項 目	20年度予定額	19年度当初予定額	増 減	対前年度比率
1. 水道事業収益	1,242,645	1,321,013	△ 78,368	94.1
1. 営業収益	1,018,023	1,131,160	△ 113,137	90.0
2. 営業外収益	224,620	189,851	34,769	118.3
3. 特別利益	2	2	0	100.0

### ◎ 収益的支出 (単位:千円、%)

項 目	20年度予定額	19年度当初予定額	増 減	対前年度比率
1. 水道事業費用	1,161,037	1,286,466	△ 125,429	90.3
1. 営業費用	985,371	1,097,075	△ 111,704	89.8
2. 営業外費用	170,258	184,889	△ 14,631	92.1
3. 特別損失	3,408	2,502	906	136.2
4. 予備費	2,000	2,000	0	0.0

### ◎ 資本的収入 (単位:千円、%)

項 目	20年度予定額	19年度当初予定額	増 減	対前年度比率
1. 資本的収入	132,034	82,401	49,633	160.2
1. 工事負担金	12,300	13,300	△ 1,000	92.5
2. 補助金	100,000	50,000	50,000	200.0
3. 出資金	19,733	19,101	632	103.3
4. 固定資産売却代金	1	0	1	皆増

### ◎ 資本的支出 (単位:千円、%)

項 目	20年度予定額	19年度当初予定額	増 減	対前年度比率
1. 資本的支出	767,961	714,141	53,820	107.5
1. 建設改良費	274,763	468,303	△ 193,540	58.7
2. 第6次拡張事業費	189,606	13,650	175,956	1,389.1
3. 開発費	20,000	27,300	△ 7,300	73.3
4. 企業債償還金	283,591	202,759	80,832	139.9
5. 国庫補助金返還金	1	2,129	△ 2,128	0.0

### ◎ 資本的収支の補てん財源 (単位:千円、%)

項 目	20年度予定額	19年度当初予定額	増 減	対前年度比率
補てん財源	635,927	631,740	4,187	100.7

#### 内 訳

1. 当年度消費税及び地方消費税資本的収支調整額	22,883 千円
2. 過年度損益勘定留保資金	382,449 千円
3. 減債積立金	103,589 千円
4. 建設改良積立金	127,006 千円

平成20年度 主要事業の概要

事業名	水道未普及地域解消事業 (第6次拡張事業)	事業費	189,000千円
-----	--------------------------	-----	-----------

目的

水道未普及地域解消計画に基づき、行政区域内のおおむね全てを給水区域とし、飲料水の安全確保を図るため事業を実施するものである。

事業の概要

事業実施地区は中川原・野中・滝ノ倉・冷水沢・泉ヶ丘の5地区(155世帯680人)であり、配水管総延長11.6km・鉄道横断1箇所・橋梁添架5箇所を施工予定である。

全体事業費

事業期間	平成19年度～平成22年度
補助区分	水道未普及地域解消事業(飛地区域)
総事業費	508,000千円
補助対象事業費	480,000千円
国庫補助金	160,000千円
工事内容	PPφ30mm～DIPφ150mm L=11.6km 鉄道横断1箇所・橋梁添架5箇所

平成20年度事業費

事業費	189,000千円
事業内容	工事(配水管φ30～150mm L=3.5km 鉄道横断1箇所 測量設計業務)

年次計画

年次	19	20	21	22	計
事業費(千円)	12,000	189,000	193,000	114,000	508,000
進捗率(%)	2.4	39.6	77.6	100	

平成20年度 主要事業の概要

事業名	老朽管更新事業	事業費	150,000千円
-----	---------	-----	-----------

目的

老朽化した配水管(布設後30年以上経過)による漏水及び赤錆による水質悪化を解消し、水道水の安定供給をはかるため、配水管の布設替をおこなう。

事業の概要

布設後30年以上経過した配水管(φ75mm以上 L=12.6km)をダクタイル鋳鉄管(耐震管)に布設替をおこなう。

全体事業費

事業期間	平成16年度～平成22年度
補助区分	水道管路近代化推進事業(老朽管更新事業)
総事業費	997,000千円
補助対象事業費	807,000千円
国庫補助金	269,000千円
工事内容	配水管布設替 DIPφ75～300mm L=12.6km

平成20年度事業費

事業費	150,000千円
事業内容	工事(配水管φ75～200mm L=2,280m) 測量設計業務

年次計画

年次	16	17	18	19	20	21	22	計
事業費(千円)	97,245	153,906	103,712	199,252	150,000	150,000	142,885	997,000
進捗率(%)	9.8	25.2	35.6	55.6	70.6	85.7	100.0	

平成20年度工事予定内訳

工事費

図面番号	予定工事名	工事場所	概要	工事費	消費税抜き	消費税	備考	関連事業	担当者
①	万場町地区配水管布設替工事	万場町～北本町	DIP φ 100～200 L=500m	30,345	28,900	1,445		老朽管更新事業	
②	北本町地区配水管布設替工事	北本町～南本町	DIP φ 100 L=540m	32,865	31,300	1,565			
③	沖の町地区配水管布設替工事	住吉町～若葉町	DIP φ 150 L=600m	36,435	34,700	1,735			
④	鉄砲町地区配水管布設替工事	沖の町～鉄砲町	DIP φ 100～150 L=640m	38,855	37,004	1,851			
	小 計(1-1-1-20)			138,500	131,904	6,596	補助対象 108,500		
⑤	中川原地区配水管布設工事(第1工区)	十日町中川原地内	DIP φ 75～150 L=2000m	93,040	88,609	4,431		第6次拡張事業	
⑥	中川原地区鉄道横断工事	十日町中川原地内	推進工 φ 400 L=20m	22,050	21,000	1,050			
⑦	中川原地区配水管布設工事(第2工区)	中川原～野中地内	DIP φ 75～150 L=1,300m	56,910	54,200	2,710			
	小 計(1-2-1-20)			172,000	163,809	8,191	補助対象 163,000		
⑧	松本(向野)地区配水管布設替工事	松本向野地内(6号函渠)	DIP φ 150 L=140m	4,200	4,000	200		新庄北道路事業	
⑨	松本(東浦)地区配水管布設替工事	松本東浦地内(7号函渠)	VWP φ 100 L=35m	2,310	2,200	110			
⑩	宮内地区配水管布設替工事	五日町宮内地内(13号函渠)	DIP φ 100 L=140m	6,300	6,000	300			
⑪	下西山地区配水管布設替工事	下西山地内(国道458号)	VWP φ 100 L=30m	1,050	1,000	50			
	小 計(1-1-1-20)			13,860	13,200	660	工事負担金10,000		
⑫	足達前地区配水管布設工事	五日町(宮内・足達前)地内	DIP φ 75～100 L=380m	8,295	7,900	395		新庄戸沢線	
⑬	松本(北浦)地区配水管布設工事	松本北浦地内	DIP φ 100 L=380m	7,980	7,600	380			
	小 計(1-1-1-20)			16,275	15,500	775			
⑭	沖の町(駅前)地区配水管布設替工事	沖の町(駅前)地内	DIP φ 100 L=70m	6,300	6,000	300		新庄停車場線	
	小 計(1-1-1-20)			6,300	6,000	300			
⑮	東谷地田町地区配水管布設工事	東谷地田町(公園東側)	DIP φ 100 L=120m	4,830	4,600	230		下水道事業	
⑯	新松本地区配水管布設工事	松本(国道47号)地内	DIP φ 75 L=350m(国道両側)	11,550	11,000	550			
	小 計(1-1-1-20)			16,380	15,600	780			
⑰	角沢地区配水管布設工事	角沢(小角沢)地内	PP φ 50 L=570m	15,120	14,400	720		単独事業	
⑱	角沢地区水管橋築造工事	角沢(新庄内川)地内	SUS φ 50 L=18m	5,670	5,400	270			
⑲	春日橋配水管布設替工事	若葉町(春日橋)地内	SUS φ 150 L=39m	10,500	10,000	500			
⑳	鳥越地区給水管布設替工事	鳥越(パチンコドリーム脇)	給水管6箇所	1,575	1,500	75			
㉑	赤坂地区水管橋補修工事	赤坂(国道13号ヤマザキショップ前)	SUS φ 300・100 L=12m×2	7,850	7,476	374			
㉒	角沢地区減圧弁設置工事	角沢地内	φ 150	15,000	14,285	715			
	小 計(1-1-1-20)			55,715	53,061	2,654			
	工事費合計(1-1-1-20)			247,030	235,265	11,765			
	工事費合計(1-2-1-20)			172,000	163,809	8,191			
	工事費合計			419,030	399,074	19,956			